



## Istruzioni per la corretta visualizzazione



In ottica di sostenibilità, Ducati consiglia di visualizzare questa istruzione su supporto digitale. Per la corretta visualizzazione dell'istruzione procedere con i seguenti passaggi: 1) Effettuare il download dell'istruzione. 2) Aprire il file PDF con un software adeguato. 3) Selezionare la lingua. 4) Se necessario stampare.



## Instructions for proper viewing



With a view to sustainability, Ducati recommends displaying this instruction on a digital media. To correctly view the instructions, follow these steps: 1) Download the instruction. 2) Open the PDF file with a suitable software. 3) Select the language. 4) Print if necessary.



## Instructions d'affichage correct



Dans un souci de durabilité, Ducati recommande de consulter cette instruction sur un support numérique. Pour l'affichage correct des instructions, effectuer les étapes suivantes : 1) Télécharger l'instruction. 2) Ouvrir le fichier PDF avec un logiciel approprié. 3) Sélectionner la langue. 4) Imprimer, le cas échéant.



## Anleitung zur korrekten Anzeige



Im Sinne der Nachhaltigkeit empfiehlt Ducati, diese Anleitung auf einem digitalen Datenträger zu lesen. Um die Anleitung korrekt anzuzeigen, wie folgt vorgehen: 1) Die Anleitung herunterladen. 2) Die PDF-Datei mit entsprechender Software öffnen. 3) Die Sprache wählen. 4) Falls erforderlich drucken.



## Instruções para a visualização correta



Do ponto de vista da sustentabilidade, a Ducati recomenda visualizar estas instruções em suporte digital. Para a visualização correta das instruções, proceda com as seguintes etapas: 1) Faça o download das instruções. 2) Abra o ficheiro PDF com um software adequado. 3) Selecione a língua. 4) Se for necessário, imprima.



## 正确查看说明



为实现可持续发展，杜卡迪建议您在数码媒体上查看此说明书。请按照以下步骤，正确查看说明：1) 下载说明书。2) 使用合适的软件打开 PDF 格式的文件。3) 选择语言。4) 如有必要，可以打印出来。



## Instrucciones para la visualización correcta



De conformidad con la sostenibilidad, Ducati recomienda leer estas instrucciones en soporte digital. Para la visualización correcta de las instrucciones, seguir estos pasos: 1) Descargar las instrucciones. 2) Abrir el archivo PDF con un software adecuado. 3) Seleccionar el idioma. 4) Si es necesario, imprimir.



## 正しく表示するための手順



持続可能性の観点から、Ducatiでは本説明書をデジタル形式でご利用になられることをお勧めしております。説明を正しく表示するには、以下の手順に従ってください。1) 説明書をダウンロードする。2) 適切なソフトウェアでPDFファイルを開く。3) 言語を選択する。4) 必要な場合は、印刷する。

## Semimanubri sportivi - 96282141AA

**Simbologia**

Per una lettura rapida e razionale sono stati impiegati simboli che evidenziano situazioni di massima attenzione, consigli pratici o semplici informazioni. Prestare molta attenzione al significato dei simboli, in quanto la loro funzione è quella di non dovere ripetere concetti tecnici o avvertenze di sicurezza. Sono da considerare, quindi, dei veri e propri "promemoria". Consultare questa pagina ogni volta che sorgeranno dubbi sul loro significato.

**Attenzione**

La non osservanza delle istruzioni riportate può creare una situazione di pericolo e causare gravi lesioni personali e anche la morte.

**Importante**

Indica la possibilità di arrecare danno al veicolo e/o ai suoi componenti se le istruzioni riportate non vengono eseguite.

**Note**

Fornisce utili informazioni sull'operazione in corso.

**Riferimenti**

	Veicolo
+ rif. alfabetico (Es. <b>A</b> )	Componenti OEM
+ rif. numerico (Es. <b>1</b> )	Componenti set Performance

Tutte le indicazioni destro o sinistro si riferiscono al senso di marcia del motociclo.

**Avvertenze generali****Attenzione**

Il montaggio di questo accessorio richiede la disponibilità di attrezzature e competenze tecniche specifiche, oltre al rispetto delle coppie di serraggio indicate dal costruttore (ove necessario).

Un montaggio non corretto può compromettere la sicurezza della tua moto ed eventualmente invalidare la garanzia sui componenti legati all'errata installazione.

Per questo motivo, per l'installazione, si raccomanda di rivolgersi sempre a un concessionario o a un'officina autorizzata Ducati.

**Attenzione**

Le operazioni riportate nelle pagine seguenti se non eseguite a regola d'arte possono pregiudicare la sicurezza del pilota.

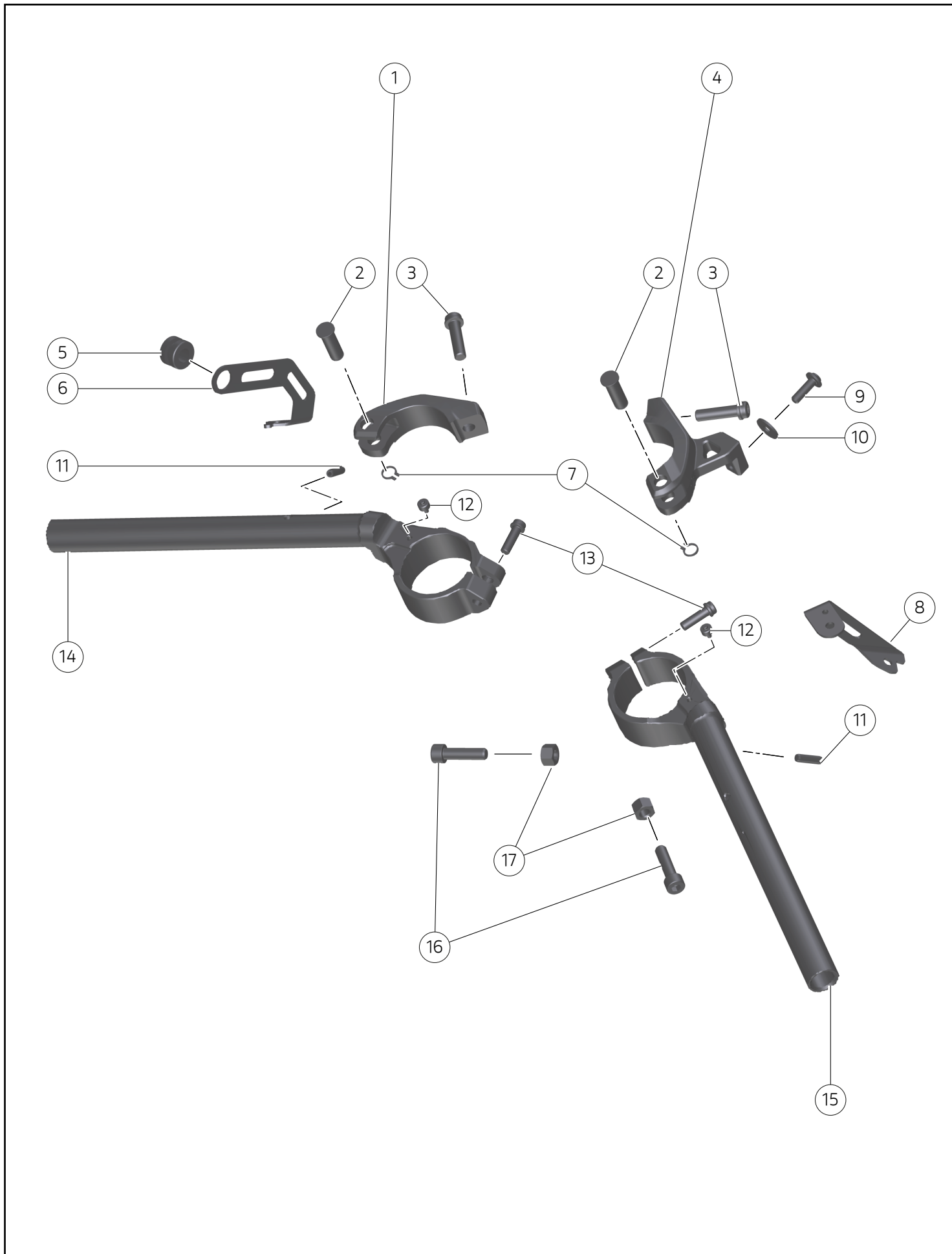
**Note**

Documentazione necessaria per eseguire il montaggio del Set è il Manuale Officina, relativo al modello di moto in vostro possesso.

**Note**

Nel caso fosse necessaria la sostituzione di un componente del set consultare la tavola ricambi allegata.

Pagina volutamente lasciata bianca



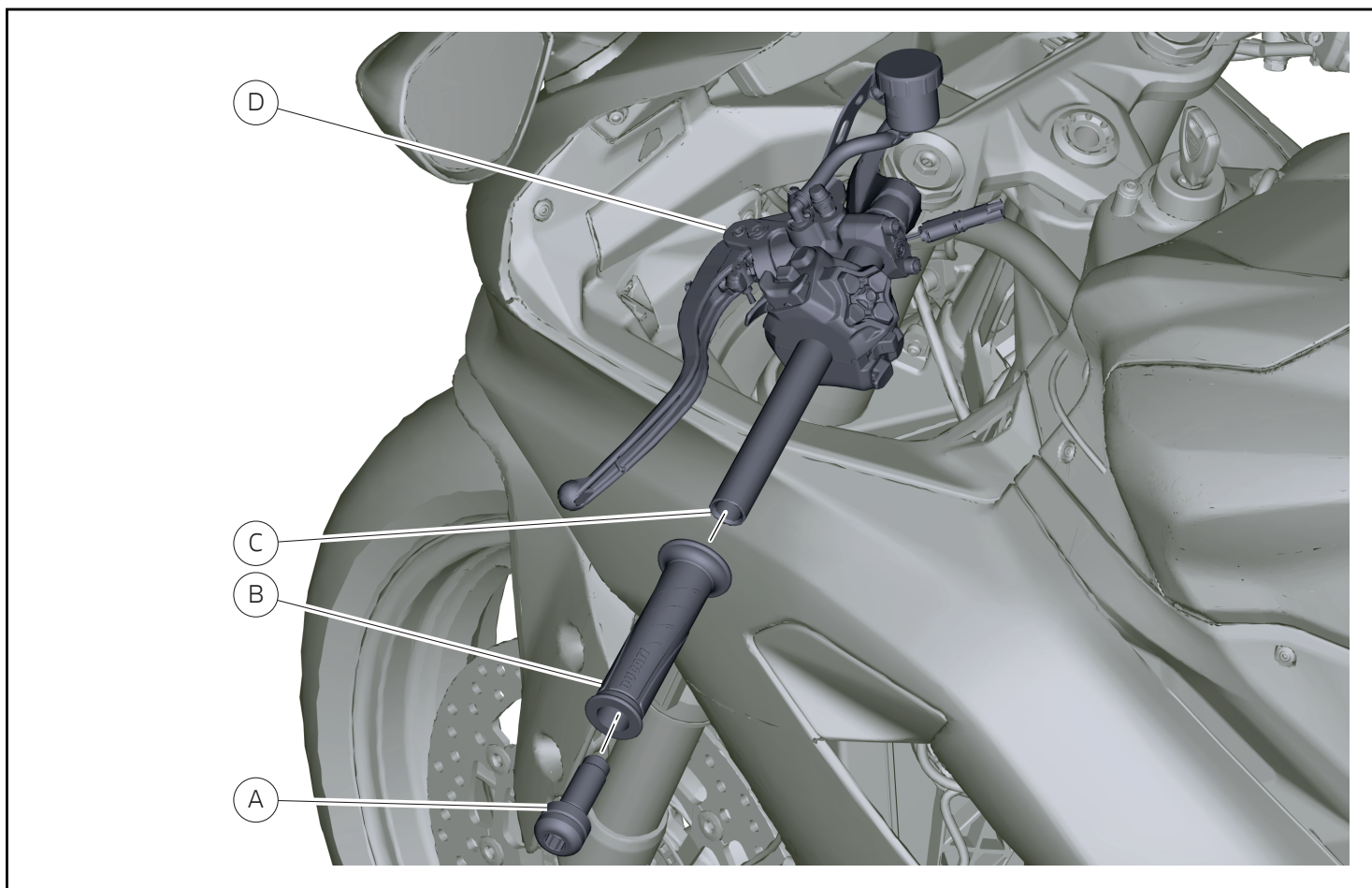
**Importante**

I componenti del Set possono essere soggetti ad aggiornamenti; consultare il DCS (Dealer Communication System) per avere informazioni sempre aggiornate.

**Attenzione**

Prima di procedere con l'installazione dell'accessorio, verificare la completezza del set e la conformità di ogni singolo componente.

Pos.	Cod.	Denominazione	Q.tà
1	34112432AA	Braccetto sinistro	1
2	8211A881A	Perno	2
3	7715727BF	Vite TCEIF M8X30	2
4	34112422AA	Braccetto destro	1
5	76414191A	Gommino	1
6	8291V431AA	Supporto serbatoio olio frizione pista	1
7	88451421A	Anello Seeger	2
8	8291V421AA	Supporto serbatoio olio freno anteriore pista	1
9	77244358BA	Vite TBEI M6X20 (solo per montaggio set ammortizzatore di sterzo)	1
10	85250291A	Rosetta (solo per montaggio set ammortizzatore di sterzo)	1
11	86050171A	Spina	2
12	7131G291A	Distanziale semimanubrio	2
13	77157258B	Vite TCEIF M8X25	2
14	36016682AA	Semimanubrio basso sinistro pista	1
15	36016672AA	Semimanubrio basso destro pista	1
16	77151278B	Vite TCEI M8X30	2
17	75012701AA	Dado fine corsa	2



## Smontaggio componenti originali



### Note

Nelle immagini riportate, alcuni componenti sono stati rimossi per migliorarne la visibilità e la comprensione. E' necessario rimuovere fisicamente solo i componenti descritti nel testo.

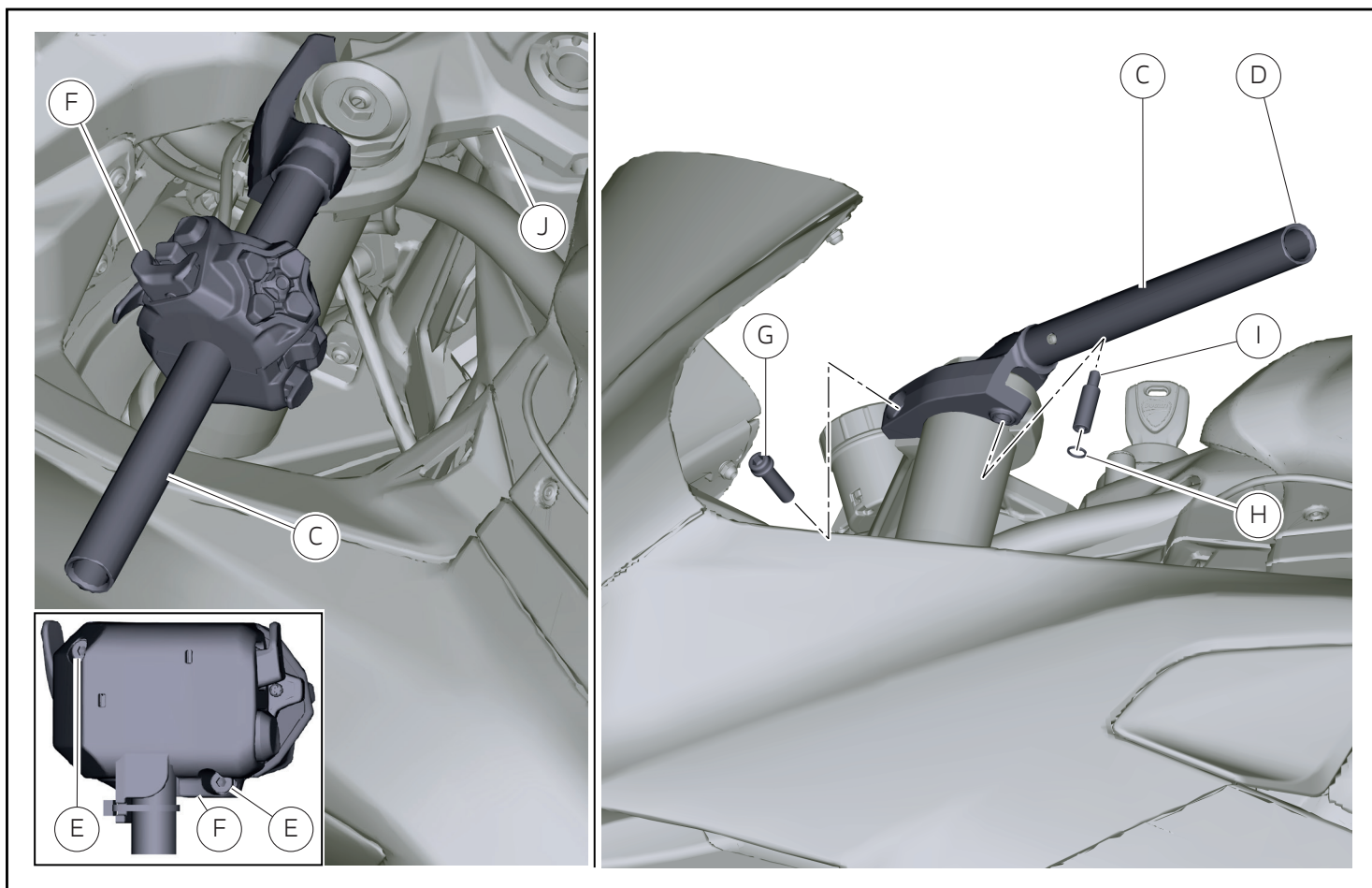


### Attenzione

Sostenere adeguatamente il veicolo sollevando la ruota anteriore con un opportuno cavalletto di servizio.

## Smontaggio semimanubrio sinistro

- Operando sul lato sinistro del motoveicolo, svitare e rimuovere il n.1 contrappeso (A).
- Rimuovere la n.1 manopola sinistra (B) dal semimanubrio sinistro (C).
- Rimuovere la pompa frizione (D) come indicato nel manuale d'officina al capitolo "Smontaggio gruppo pompa frizione".



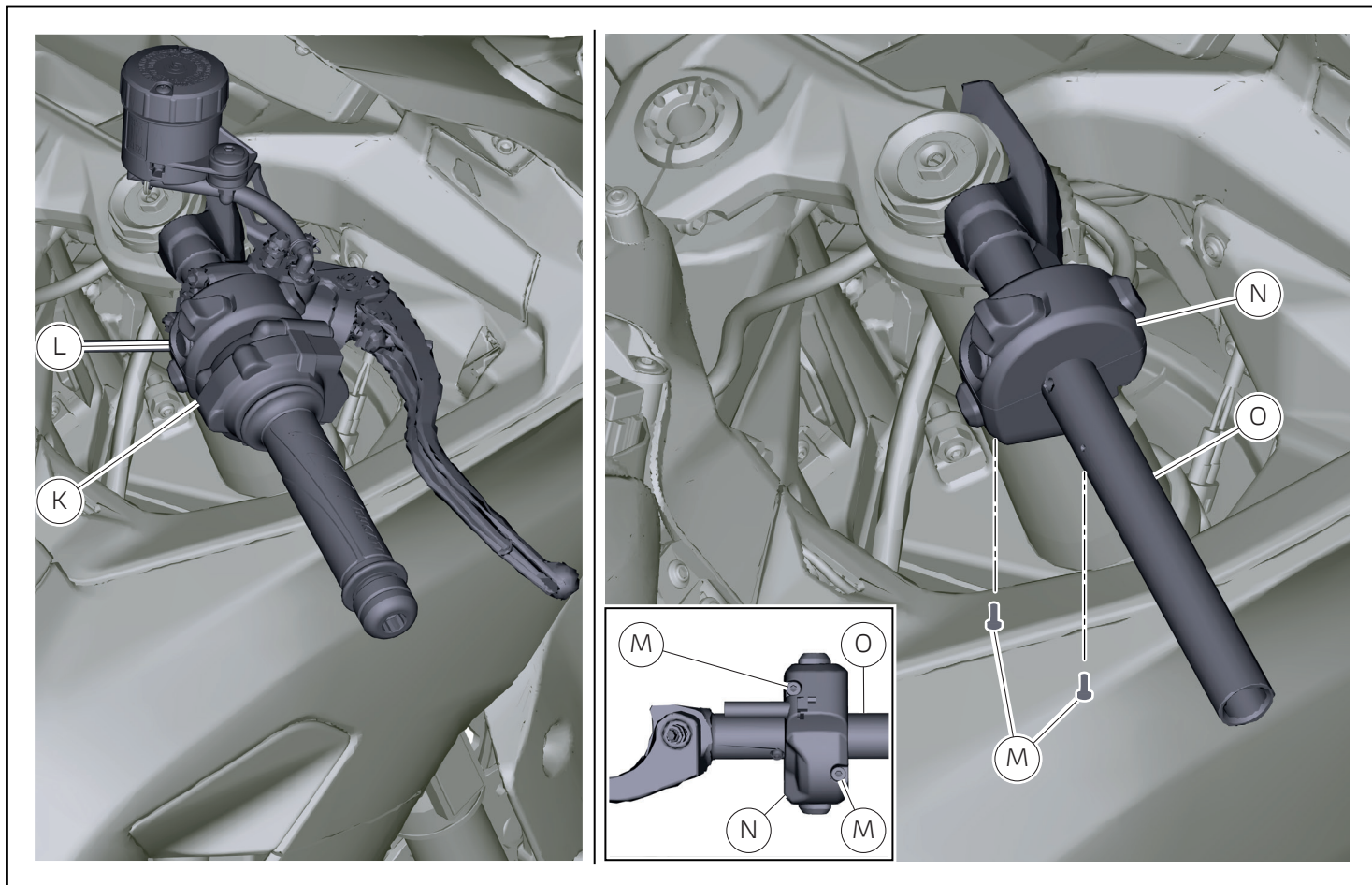
- Svitare le n.2 viti (E) e rimuovere il commutatore sinistro (F) dal semimanubrio sinistro (C)
- Svitare la n.1 vite (G).
- Rimuovere l'anello di sicurezza (H).
- Svitare il n.1 perno (I).



### Importante

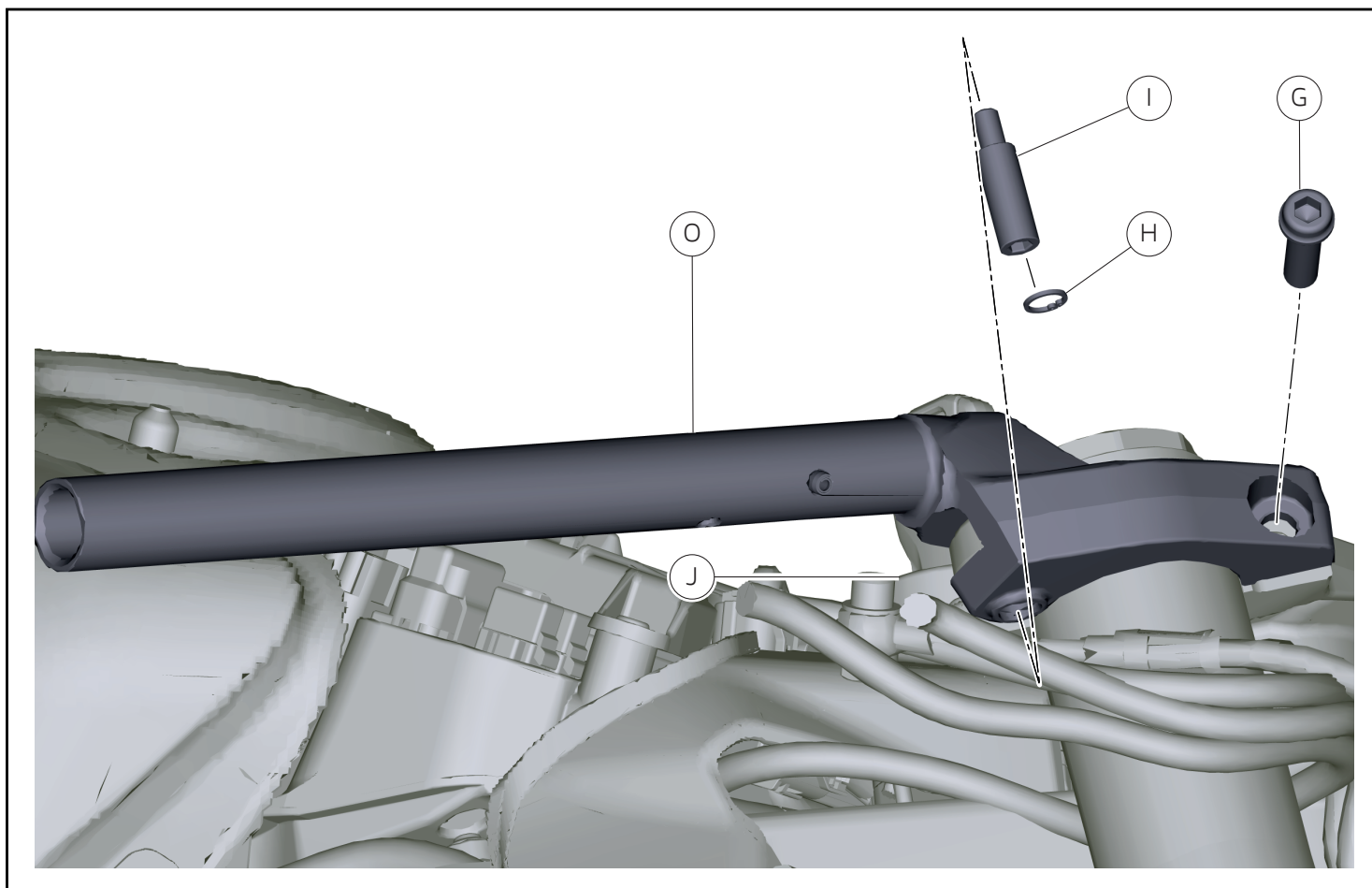
Proteggere adeguatamente i semimanubri e il serbatoio.

- Rimuovere il semimanubrio sinistro (C) dalla testa di sterzo (J), posizionandolo in modo da non danneggiare gli altri componenti.



### Smontaggio semimanubrio destro

- Operando sul lato destro del motoveicolo, rimuovere il comando acceleratore (K) come indicato nel manuale d'officina al capitolo "Smontaggio comando acceleratore".
- Rimuovere la pompa freno anteriore (L) come indicato nel manuale d'officina al capitolo "Smontaggio impianto freno anteriore".
- Svitare le n.2 viti (M).
- Rimuovere il commutatore destro (N) dal semimanubrio destro (O).



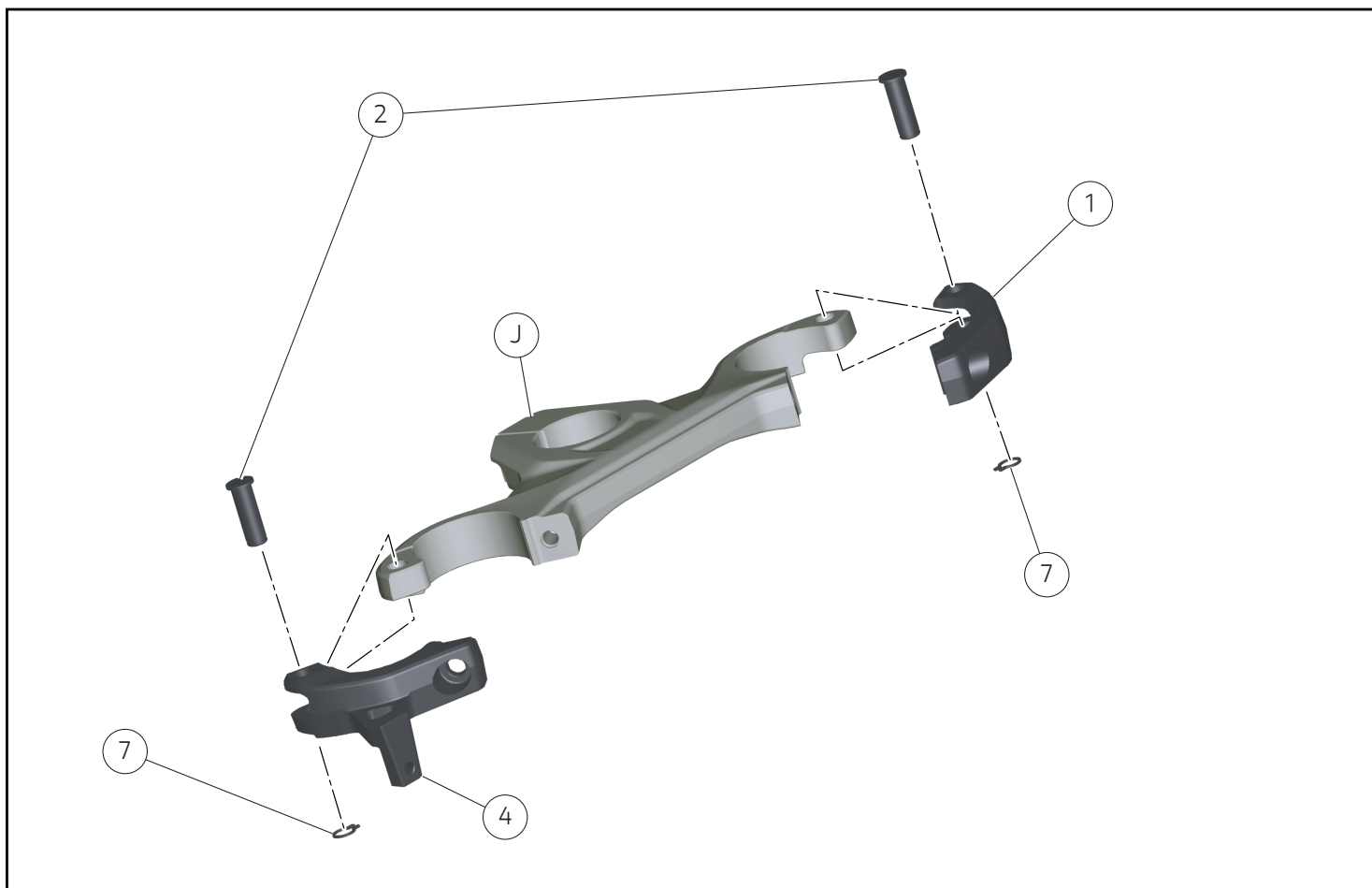
- Svitare la n.1 vite (G).
- Rimuovere l'anello di sicurezza (H).
- Svitare il n.1 perno (I).



#### Importante

Proteggere adeguatamente i semimanubri e il serbatoio.

- Rimuovere il semimanubrio destro (O) dalla testa di sterzo (J).



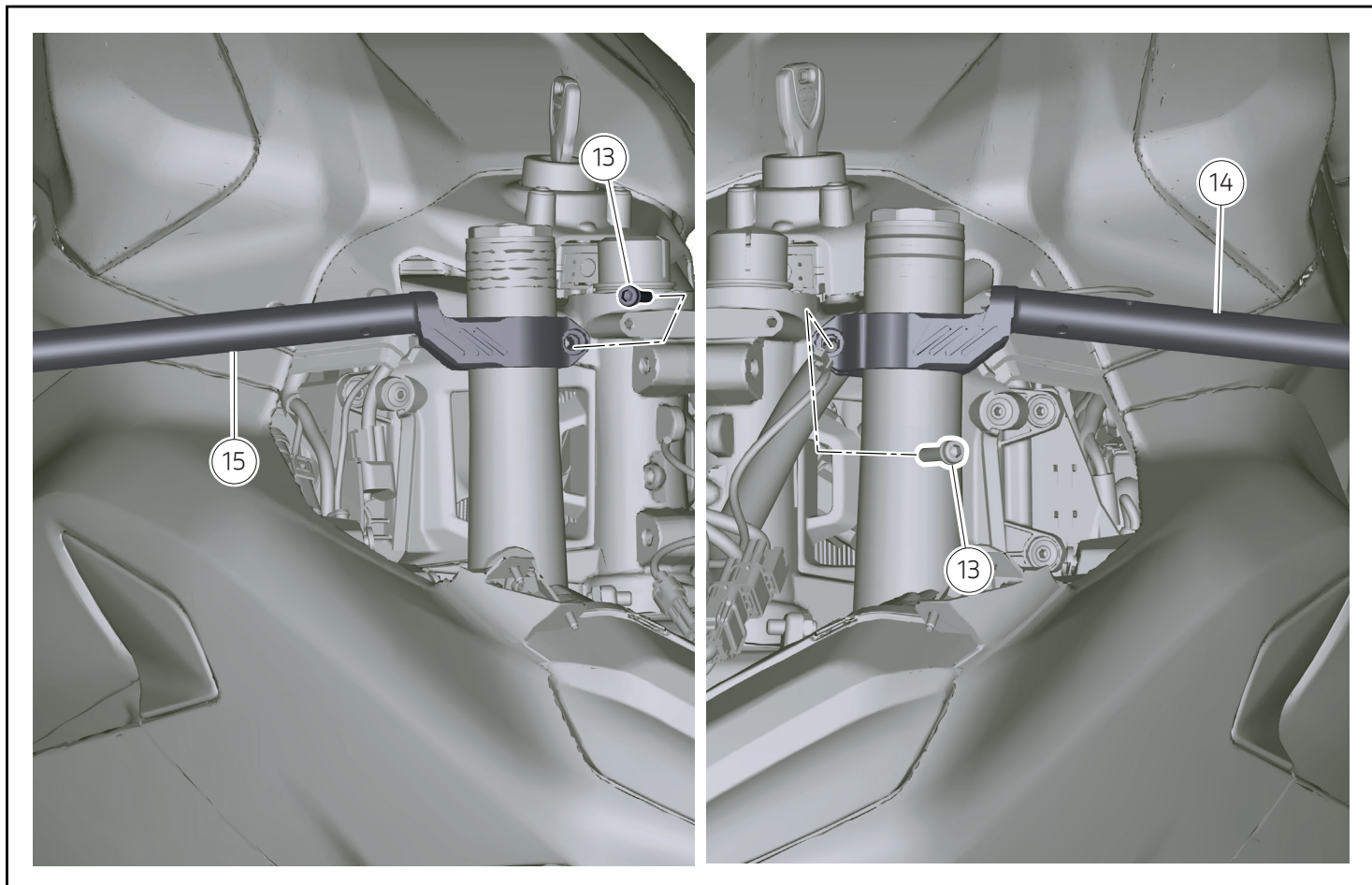
## Montaggio componenti set e componenti originali

### Importante

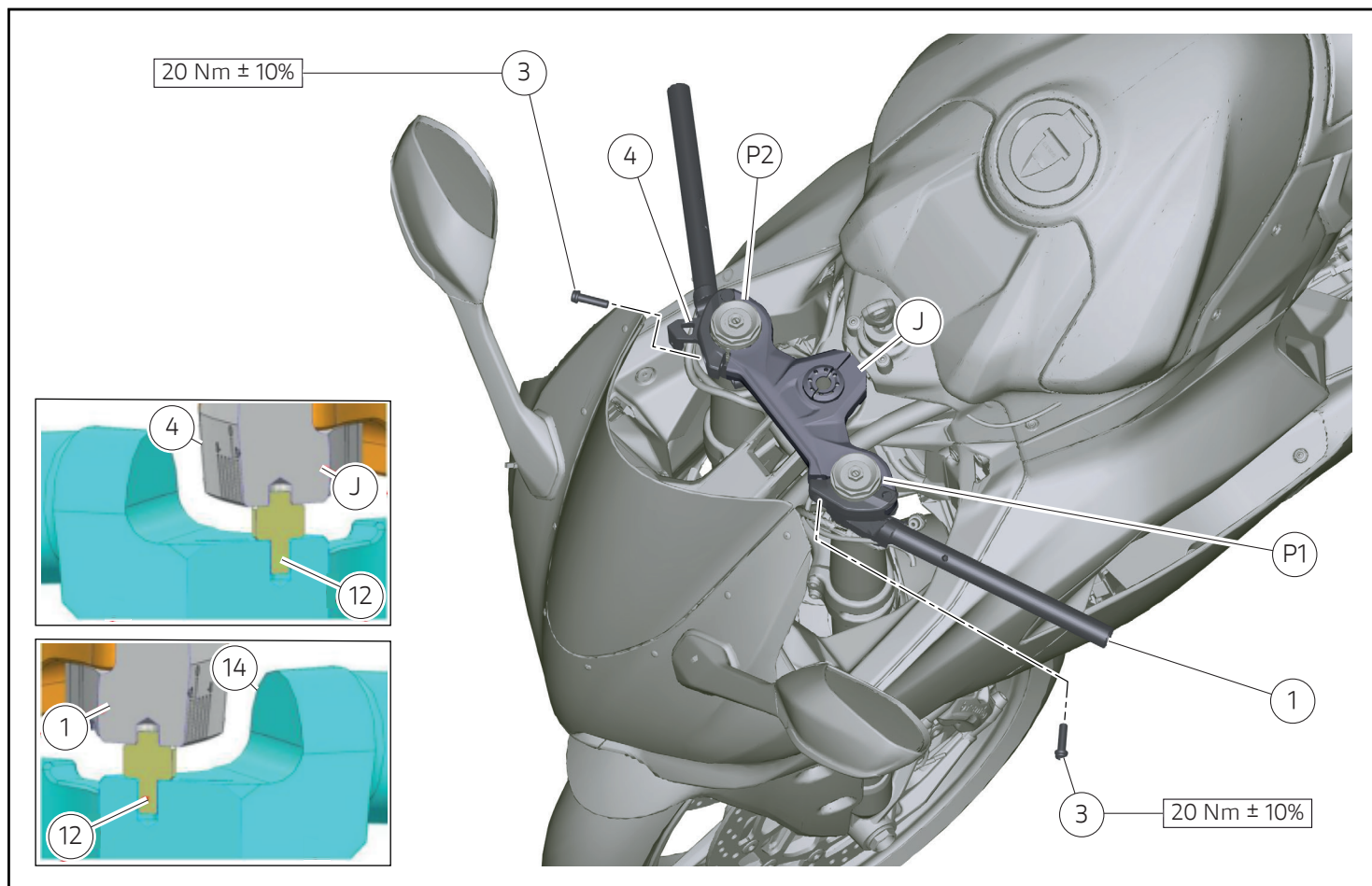
Prima del montaggio, verificare che tutti i componenti risultino puliti e in perfetto stato. Adottare tutte le precauzioni necessarie per evitare di danneggiare qualsiasi parte nella quale ci si trova ad operare.

### Montaggio semimanubri

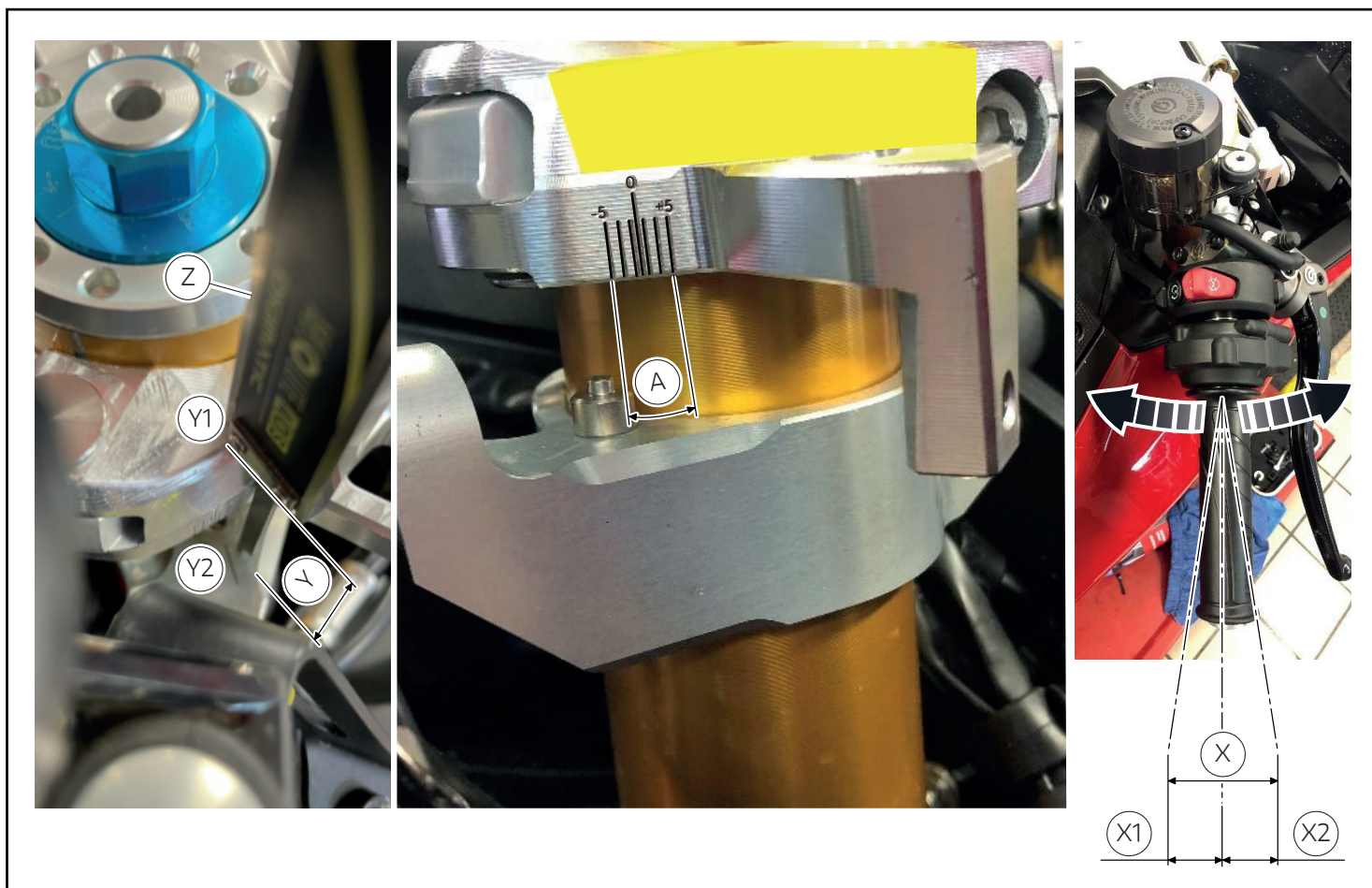
- Operando sul lato sinistro della testa di sterzo (J), posizionare il n.1 braccetto (1) e inserire il n.1 perno (2).
- Operando sul lato destro della testa di sterzo (J), posizionare il n.1 braccetto (4) e inserire il n.1 perno (2).
- Operando dal lato inferiore della testa di sterzo (J), inserire n.2 anelli seeger (7) sulle sedi dei n.2 perni (2).



- Operando sullo stelo destro, inserire semimanubrio (15)
- Applicare GADUS S2 V220 AD 2 sul filetto e nel sottotesta della n.1 vite (13) e fissare senza serrarlo, il semimanubrio destro (15) allo stelo.
- Operando sullo stelo sinistro, inserire semimanubrio (14) ed il n.1 distanziale (12).
- Applicare GADUS S2 V220 AD 2 sul filetto e nel sottotesta della n.1 vite (13) e fissare senza serrarlo, il semimanubrio sinistro (14) allo stelo.



- Proteggere adeguatamente i foderi forcella (P1) e (P2).
- Inserire i n.2 distanziali (12) nelle relative sedi dei semimanubri e della testa di sterzo.
- Inserire testa di sterzo (J) sui foderi forcella (P1) e (P2) fino a battuta.
- Applicare GADUS S2 V220 AD 2 sul filetto e nel sottotesta delle n.2 viti (3).
- Serrare le n.1 vite (3) sul braccetto sinistro (1), alla coppia indicata.
- Operando sul braccetto destro (4) serrare la n.1 vite (3) alla coppia indicata.



## Regolazione semimanubri e sterzata

### **Importante**

Effettuare la regolazione dei semimanubri prestando attenzione a rispettarne la simmetria tra destro e sinistro.

### **Importante**

Tutti i valori indicati in tabella rappresentano gli estremi raggiungibili nelle regolazioni; sono ammessi tutti i valori compresi nei range specificati.

### **Importante**

Per le regolazioni definite in "Limiti di regolazione" è necessario ridurre l'angolo di sterzata come indicato in tabella procedendo al montaggio dei registri come descritto in seguito.

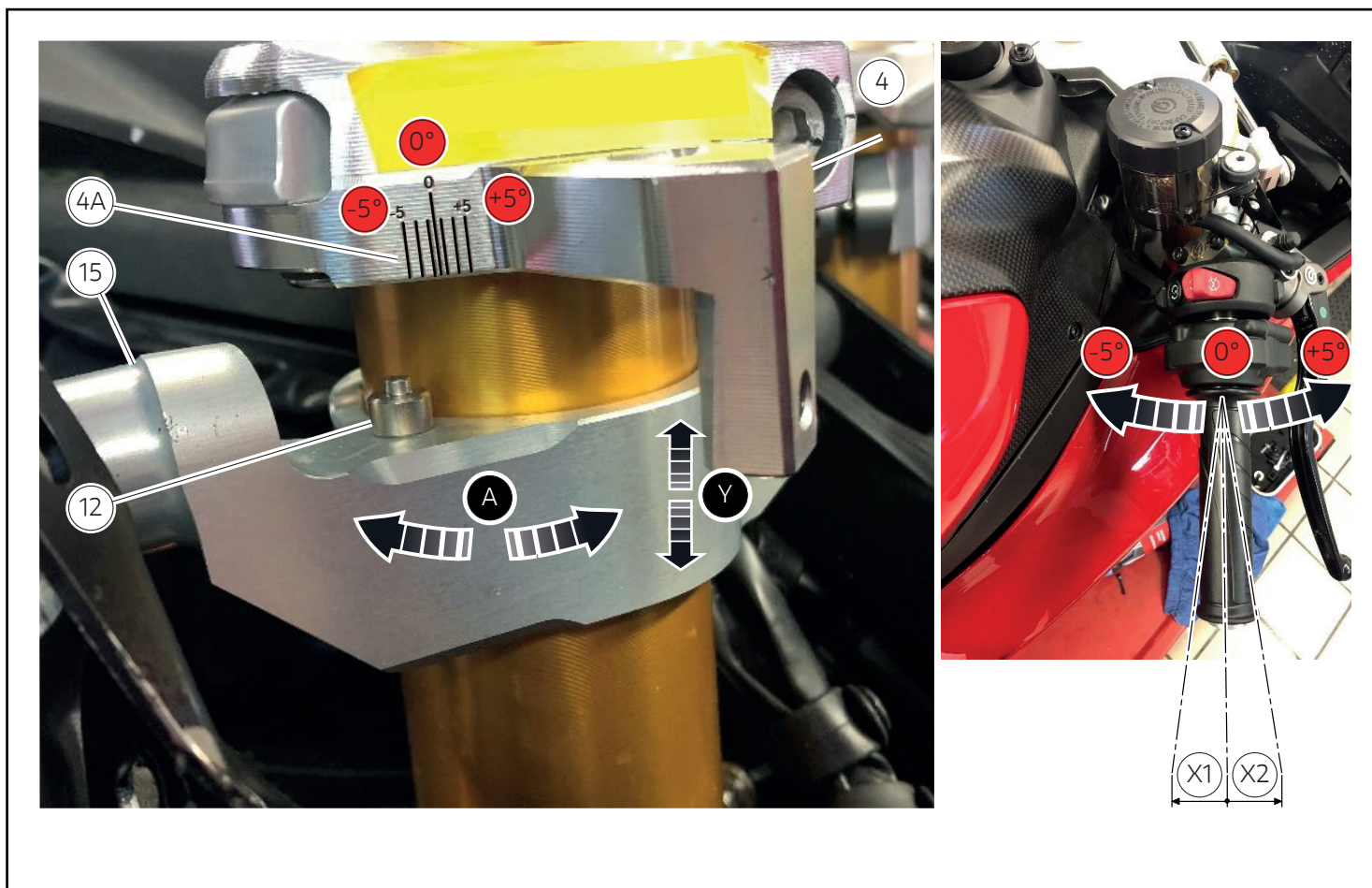
### **Importante**

Per effettuare la regolazione verticale "Y" e accertarsi di mantenere la simmetria sui due semimanubri, è necessario misurare la quota utilizzando un calibro (Z), misurando verticalmente la distanza tra la superficie superiore (Y1) della testa di sterzo e la superficie superiore (Y2) del semimanubrio, come mostrato nell'immagine.

## Tabella range regolazioni

Tipo	Asse Y (asse Y)	Rotazione (rotazione A)	Variazione manopola (asse X) (mm/in)*	Angolo semisterzata massimo
Standard	0	0	0	30°
Limiti di regolazione	(+5 ÷ -20) mm (0.196 ÷ -0.787) in	+5° ad aprire -5° a chiudere	X1=-17,5 (-0.689); X2=+17,5 (+0.689)	24°

(\*): per variazione manopola (asse X), si intende lo scostamento anteriore (+) o posteriore (-) della manopola, rispetto alla posizione "0".

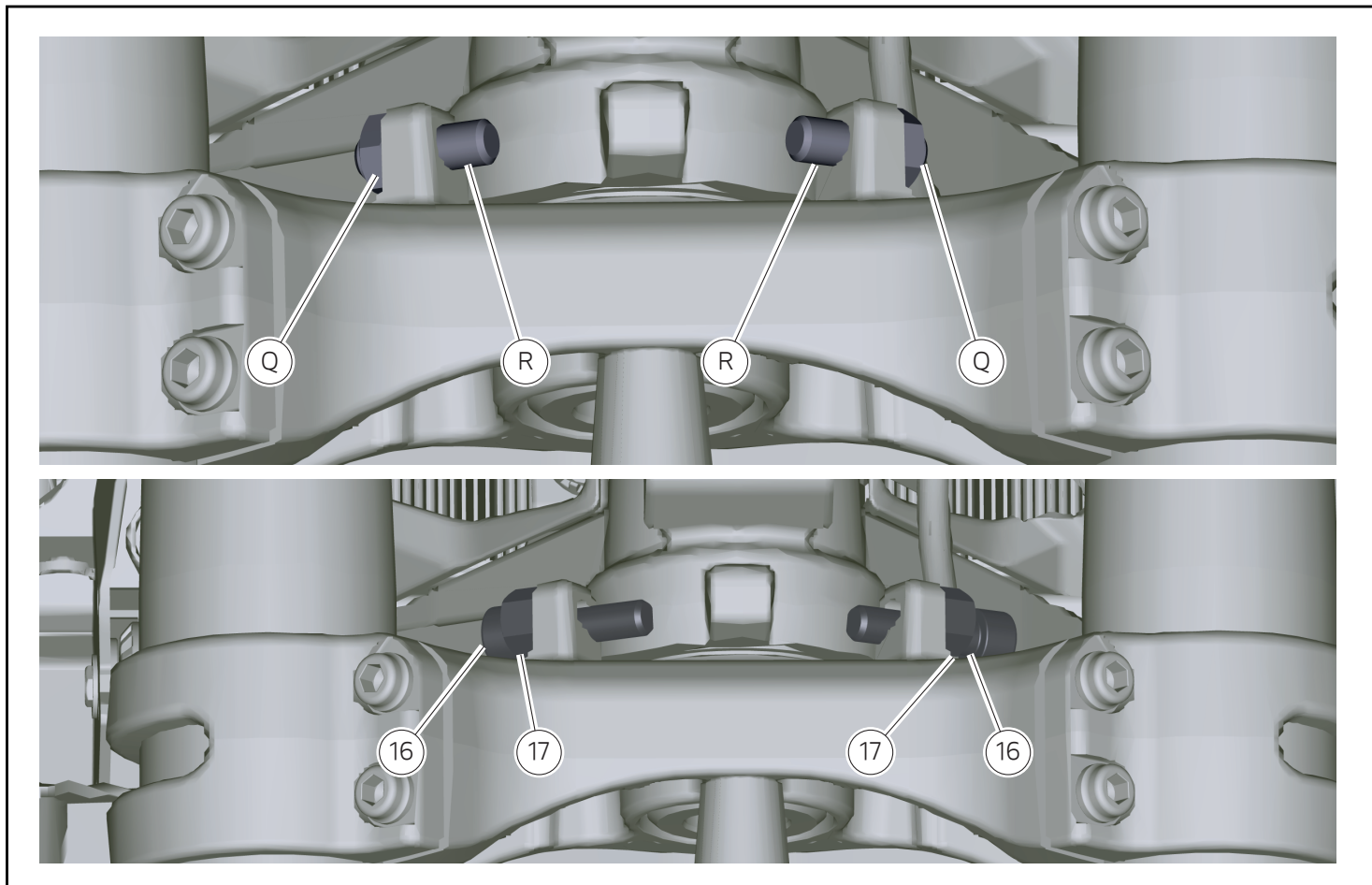


## Regolazione Standard

- Posizionare il distanziale (12) nella sede del semimanubrio (15) e portare il semimanubrio destro (15) nella configurazione "standard" indicata in tabella, come segue.
- Regolazione angolare (A): operando sul lato destro, allentare la n.1 vite di serraggio semimanubrio a fodero e ruotando il n.1 semimanubrio (15) e riferendosi alla scala graduata (4A) sul profilo del braccetto destro (4), regolare la fase del n.1 semimanubrio destro (15), nel range compreso tra  $-5^\circ$  e  $+5^\circ$ .
- Regolazione in altezza (Y): sollevare o abbassare il n.1 semimanubrio (15) in funzione dei parametri indicati in tabella e verificarne la misura come indicato.
- Verificare che lo spostamento della manopola sull'asse orizzontale corrisponda al parametro indicato in tabella.
- Ripetere le operazioni allo stesso modo sul semimanubrio sinistro (14).

### **Importante**

Verificare sterzando a destra e a sinistra fino a finecorsa, che ad angoli di sterzo massimi, in funzione della regolazione effettuata, non corrispondano contatti o sfregamenti che possano portare a danneggiamenti di tubazioni, cavi, parti metalliche, carene o altri componenti o che non sussistano impedimenti al movimento.



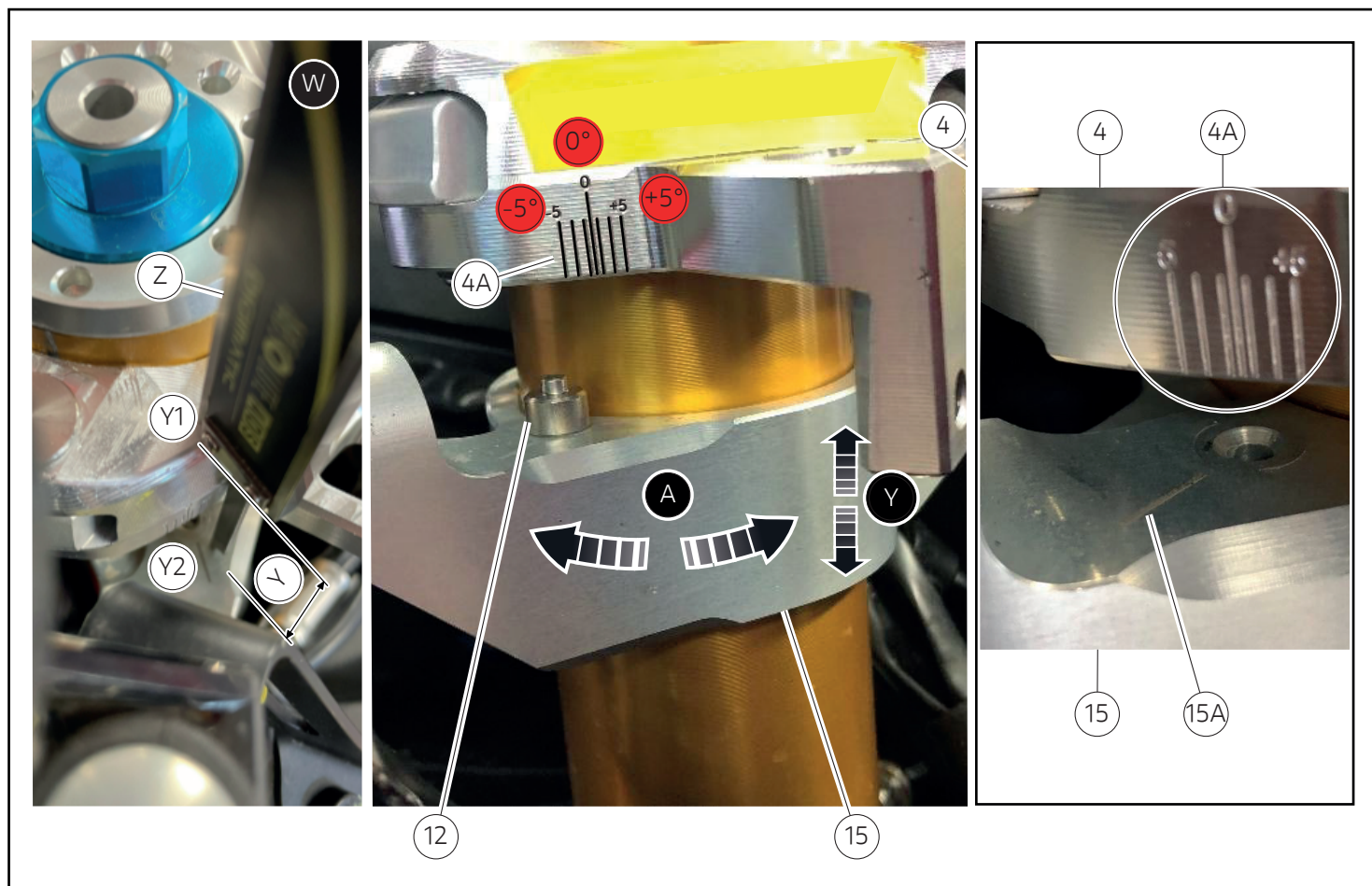
## Limiti di regolazione



### Importante

Per le regolazioni diverse dalla Standard, è necessario ridurre l'angolo di sterzata da 30° a 24°. Operare come indicato in seguito.

- Agendo sui n.2 dadi (Q), rimuovere i n.2 grani di sterzo (R).
- Posizionare e serrare i n.2 dadi (17) tramite le n.2 viti di registro (16).



### Importante

Effettuare la regolazione dei semimanubri prestando attenzione a rispettarne la simmetria tra destro e sinistro.

### Regolazione angolo di rotazione

#### Importante

Per personalizzare l'angolo di rotazione dei semimanubri secondo i parametri indicati nella tabella "range regolazioni", riga "Limiti di regolazione", seguire con attenzione le operazioni indicate.

- Abbassare con cautela il n.1 semimanubrio destro (15) lungo il fodero.
- Sfilare il n.1 distanziale (12).
- Effettuare la regolazione angolare del semimanubrio destro (15) utilizzando la tacca di riferimento (15A) sul semimanubrio destro e la relativa scala graduata (4A) sul braccetto destro (4).

### Regolazione altezza

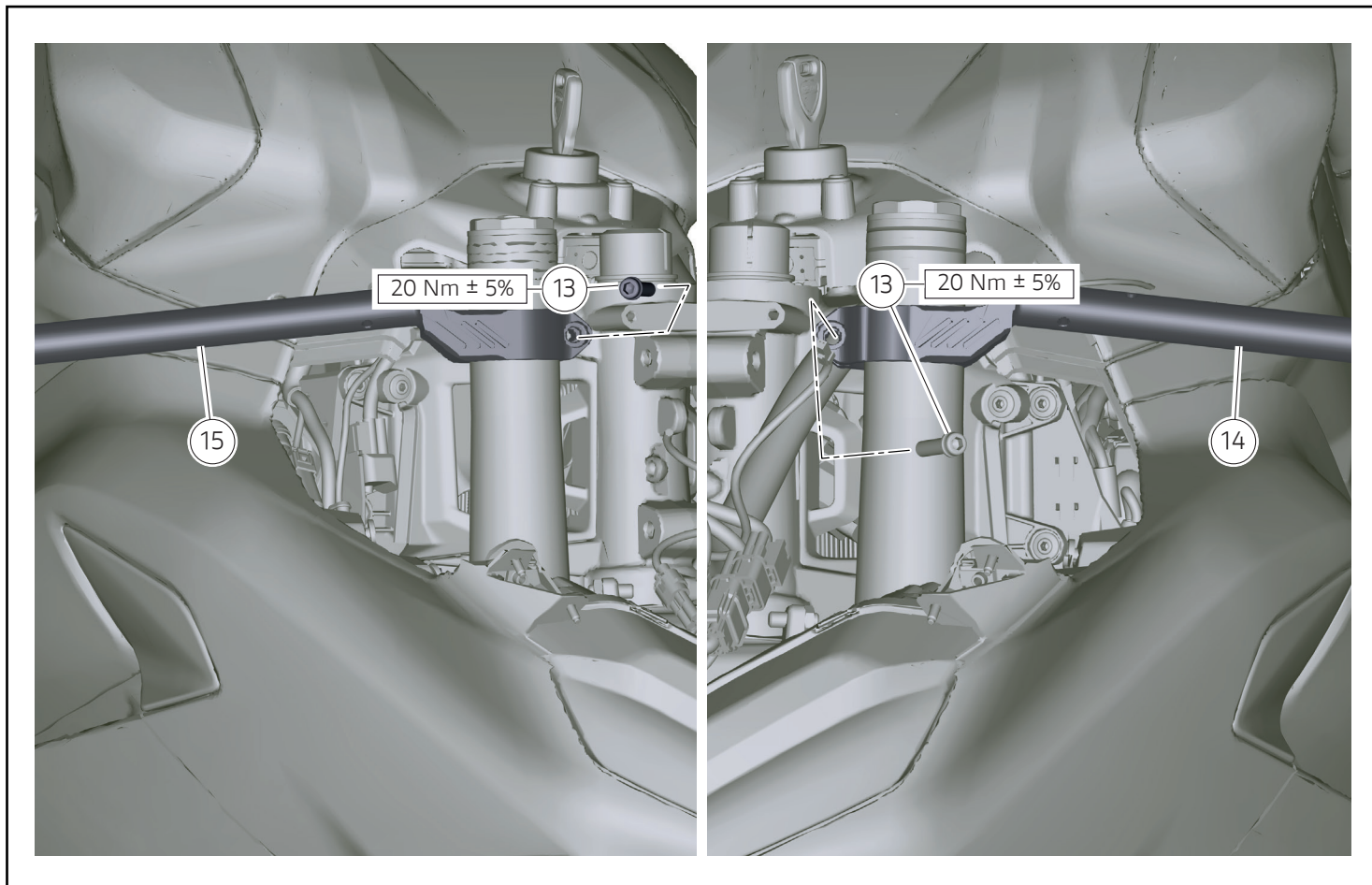
#### Importante

Prestare attenzione nella registrazione dell'altezza (asse Y). Effettuare la misurazione di controllo rispettando i range indicati in tabella. Effettuare la misurazione con calibro, tra le superfici superiore (Y1) della testa di sterzo e superiore (Y2) del semimanubrio, come indicato in figura (W), utilizzando un calibro (Z).

#### Importante

In tabella, l'estremo superiore del range è indicato con +5mm (0.196 in) e corrisponde al montaggio del semimanubrio in battuta sulla superficie inferiore della testa di sterzo.

In tabella, l'estremo inferiore del range è indicato con -20mm (0.787in) e corrisponde ad una misurazione di -49mm (-1.93in) sul calibro.



- Fissare il semimanubrio destro (15) alla posizione individuata, preserrando la n.1 vite destra (13).
- Operare allo stesso modo sul n.1 semimanubrio sinistro (14).
- Verificata la corretta simmetria, serrare le n.2 viti (13) alla coppia indicata.
- Ripetere le stesse operazioni per il n.1 semimanubrio sinistro (14).



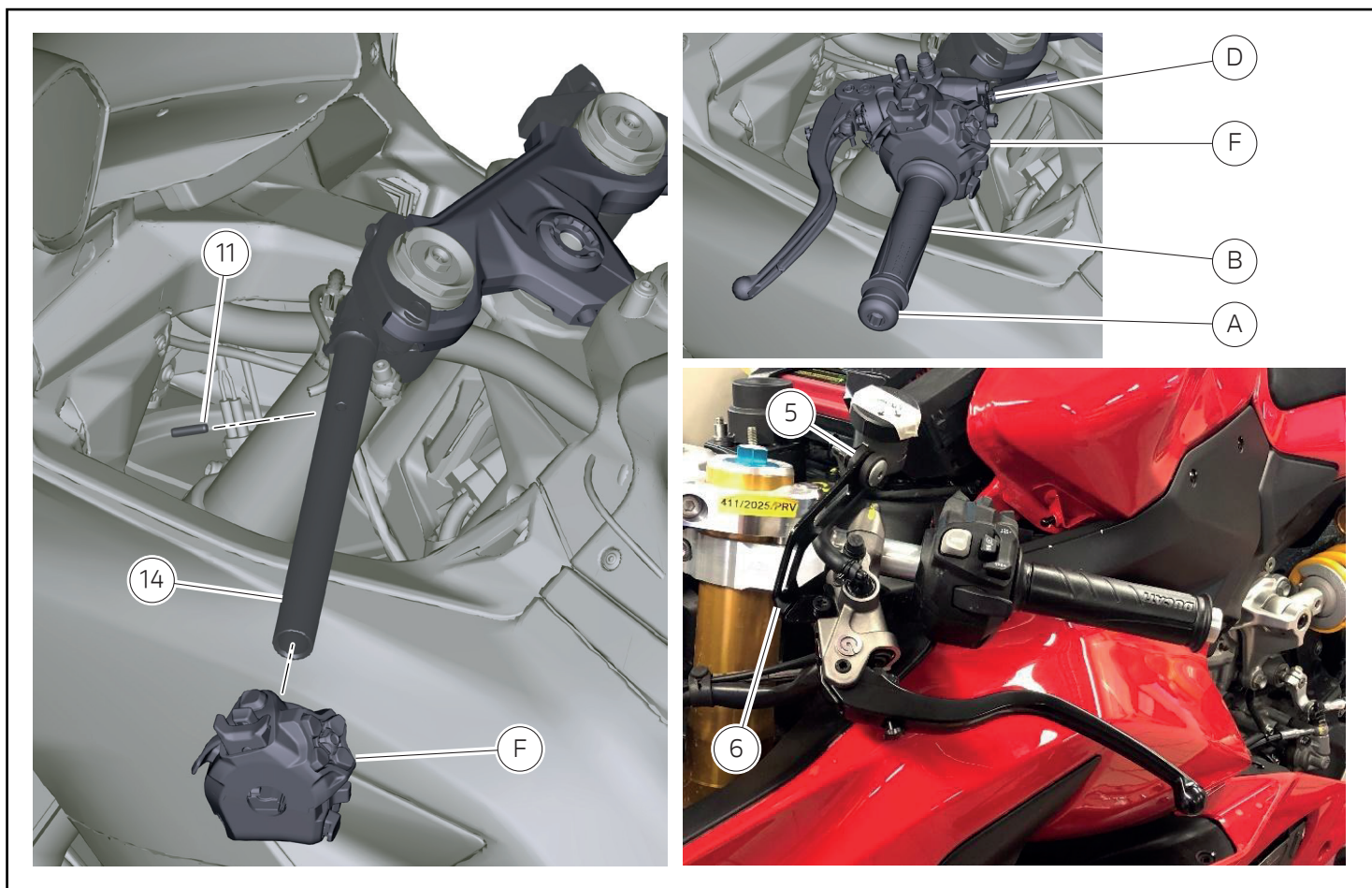
#### Attenzione

Se l'angolo di sterzata è pari a 24°, NON sarà possibile inserire la funzione di bloccasterzo.



#### Importante

Verificare sterzando a destra e a sinistra fino a finecorsa, che ad angoli di sterzo massimi, in funzione della regolazione effettuata, non corrispondano contatti o sfregamenti che possano portare a danneggiamenti di tubazioni, cavi, parti metalliche, carene o altri componenti o che non sussistano impedimenti al movimento.



## Rimontaggio componenti originali

### Rimontaggio componenti semimanubrio sinistro

- Operando sul lato sinistro del motoveicolo, montare il commutatore sinistro (F) sul semimanubrio sinistro (14), come indicato al capitolo "Rimontaggio manubrio" del manuale d'officina, sostituendo la n.1 nuova spina (11) del commutatore (F), nel foro inferiore del semimanubrio sinistro (14).
- Installare la pompa frizione (D), la manopola sinistra (B) ed il contrappeso sinistro (A) come indicato al capitolo "Rimontaggio gruppo pompa frizione" del manuale d'officina.

#### **Attenzione**

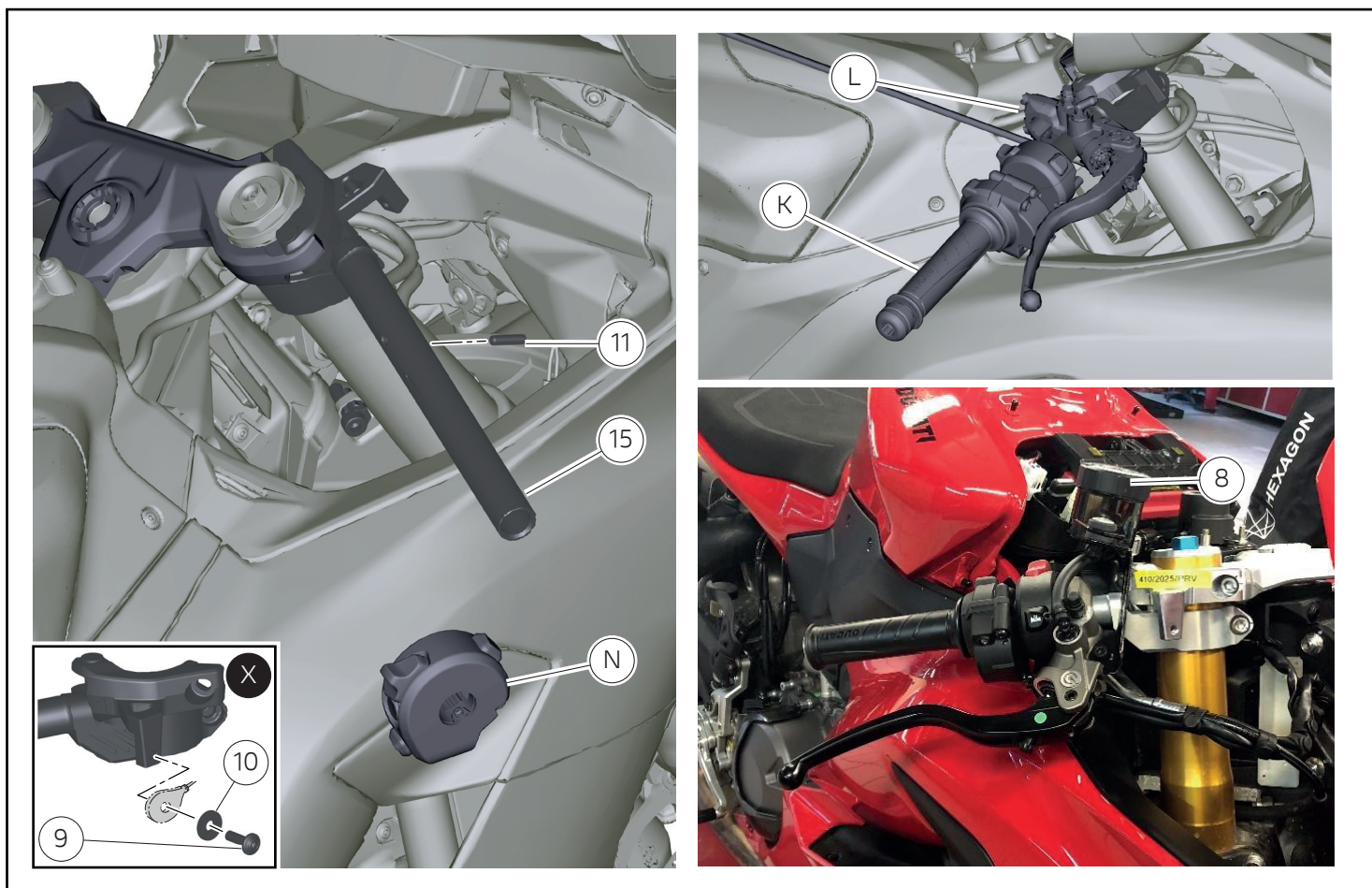
Nel rimontaggio del gruppo pompa frizione, è necessario sostituire i seguenti componenti originali con quelli elencati e in dotazione nel set:

- n.1 supporto serbatoio olio frizione pista (6);
- gommino (5).

- Procedere con il completamento del montaggio semimanubrio sinistro come indicato al capitolo "Rimontaggio manubrio" del manuale d'officina.

#### **Attenzione**

E' possibile installare il set contrappesi manubrio al fine di migliorare l'assorbimento delle vibrazioni. Nel caso il set sia già installato, seguire le relative istruzioni di montaggio che prevedono anche coppie di serraggio differenti.



### Rimontaggio componenti semimanubrio destro

- Operando sul lato destro del motoveicolo, montare il commutatore destro (N) sul semimanubrio destro (15), come indicato al capitolo "Rimontaggio manubrio" del manuale d'officina, sostituendo la n.1 nuova spina (11) del commutatore (N), nel foro inferiore del semimanubrio (15).
- Installare la pompa freno anteriore (L) come indicato al capitolo "Rimontaggio impianto freno anteriore" del Manuale d'officina.



#### Attenzione

Nel rimontaggio serbatoio olio pompa freno, è necessario sostituire il supporto serbatoio olio freno originale, con il n.1 supporto serbatoio olio freno pista (8) in dotazione nel set:

- Rimontare il comando acceleratore (K) completo come indicato al capitolo "Rimontaggio comando acceleratore" del manuale d'officina".
- Fissare l'ammortizzatore di sterzo, ove presente, nel foro filettato (4A), indicato in figura (X), sostituendo la vite di fissaggio con la n.1 vite (9) e interponendo la n.1 rosetta(10), seguendo le indicazioni riportate nella nella relativa istruzione.



#### Attenzione

E' possibile installare il set contrappesi manubrio al fine di migliorare l'assorbimento delle vibrazioni. Nel caso il set sia già installato, seguire le relative istruzioni di montaggio che prevedono anche coppie di serraggio differenti.



# レース専用部品 ご注文書

## ご注文商品

1	P/N	商品名
2	P/N	商品名
3	P/N	商品名
4	P/N	商品名
5	P/N	商品名

## お客様ご記入欄

私は上記レース専用部品を下記車両に装着し、サーキット走行のみに利用し、一般公道には利用しません。

車台番号	ZDM	モデル名
お客様署名		ご注文日

## ドウカティ正規ネットワーク店記入欄

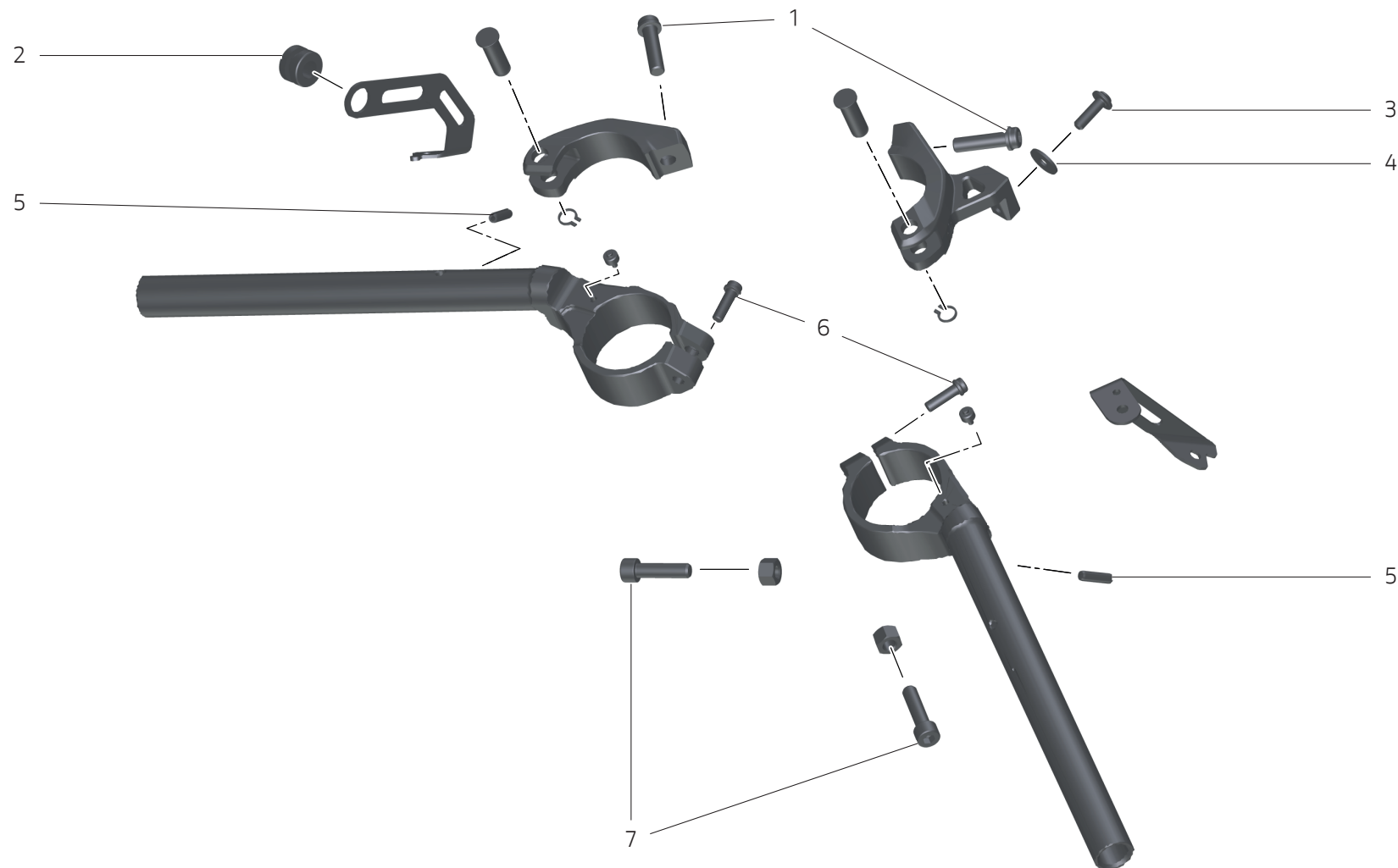
お客様に上記レース専用部品を販売し、レース専用部品のご利用方法を説明いたしました。

販売店署名	販売日	年	月	日
-------	-----	---	---	---

販売店様へお願い

- 上記ご記入の上、弊社アフターセールス部までFAXしてください。FAX : 03 - 6692 - 1317
- 取り付け車両 1台に 1枚でご使用ください。

Semimanubri sportivi / Sport handlebars / Demi-guidons sportifs / Sport-Lenkerstummel / Avanços de guiador desportivos / 运动式半车把 / Semimanillares deportivos / スポーツハンドルバー - 96282141AA



Pos.	Cod.	Denominazione	Name	Dénomination	Bezeichnung	Denominação	名称	Denominación	名称	Q.ty
1	7715727BF	Vite TCEIF M8X30	Flanged hex socket cap head screw M8X30	Vis TCHC bridée M8X30	Zylinderschraube mit Innensechskant und Flansch M8X30	Parafuso de cabeça cilíndrica flangeada com sextavado interno M8X30	圆柱头内六 角法兰螺钉 M8X30	Tornillo de cabeza cilíndrica con hexágono interior con brida M8X30	フランジ付き 六角穴付き ソケットヘッ ドスクリュー M8X30	2
2	76414191A	Gommino	Rubber block	Plot caoutchouc	Gummelement	Borracha	橡胶圈	Aro de goma	ラバー	1
3	77244358BA	Vite TBEI M6X20	Hex socket button head screw M6X20	Vis TBHC M6X20	Linsenkopfschraube mit Innensechskant M6X20	Parafuso de cabeça abaulada com sextavado interno M6X20	盘头内六角螺 钉 M6X20	Tornillo de cabeza redonda con hexágono interior M6X20	六角穴付きソ ケットヘッ ドスクリュー M6X20	1
4	85250291A	Rosetta	Washer	Rondelle	Unterlegscheibe	Arruela	垫圈	Arandela	ワッシャー	1
5	86050171A	Spina	Pin	Goupille	Stift	Cavilha	插销	Pasador	ピン	2
6	77157258B	Vite TCEIF M8X25	Flanged hex socket cap head screw M8X25	Vis TCHC bridée M8X25	Zylinderschraube mit Innensechskant und Flansch M8X25	Parafuso de cabeça cilíndrica flangeada com sextavado interno M8X25	圆柱头内六 角法兰螺钉 M8X25	Tornillo de cabeza cilíndrica con hexágono interior con brida M8X25	フランジ付き 六角穴付き ソケットヘッ ドスクリュー M8X25	2
7	77151278B	Vite TCEI M8X30	Hex socket cap head screw M8X30	Vis à tête cylindrique à six pans creux M8X30	Zylinderschraube mit Innensechskant M8X30	Parafuso de cabeça cilíndrica com sextavado interno M8X30	圆柱头内六角 螺钉 M8X30	Tornillo redondo con hexágono interior M8X30	凹型六角穴付 きソケットヘ ッドスクリュー M8X30	2