



Istruzioni per la corretta visualizzazione



In ottica di sostenibilità, Ducati consiglia di visualizzare questa istruzione su supporto digitale. Per la corretta visualizzazione dell'istruzione procedere con i seguenti passaggi: 1) Effettuare il download dell'istruzione. 2) Aprire il file PDF con un software adeguato. 3) Selezionare la lingua. 4) Se necessario stampare.



Instructions for proper viewing



With a view to sustainability, Ducati recommends displaying this instruction on a digital media. To correctly view the instructions, follow these steps: 1) Download the instruction. 2) Open the PDF file with a suitable software. 3) Select the language. 4) Print if necessary.



Instructions d'affichage correct



Dans un souci de durabilité, Ducati recommande de consulter cette instruction sur un support numérique. Pour l'affichage correct des instructions, effectuer les étapes suivantes : 1) Télécharger l'instruction. 2) Ouvrir le fichier PDF avec un logiciel approprié. 3) Sélectionner la langue. 4) Imprimer, le cas échéant.



Anleitung zur korrekten Anzeige



Im Sinne der Nachhaltigkeit empfiehlt Ducati, diese Anleitung auf einem digitalen Datenträger zu lesen. Um die Anleitung korrekt anzuzeigen, wie folgt vorgehen: 1) Die Anleitung herunterladen. 2) Die PDF-Datei mit entsprechender Software öffnen. 3) Die Sprache wählen. 4) Falls erforderlich drucken.



Instruções para a visualização correta



Do ponto de vista da sustentabilidade, a Ducati recomenda visualizar estas instruções em suporte digital. Para a visualização correta das instruções, proceda com as seguintes etapas: 1) Faça o download das instruções. 2) Abra o ficheiro PDF com um software adequado. 3) Selecione a língua. 4) Se for necessário, imprima.



正确查看说明



为实现可持续发展，杜卡迪建议您在数码媒体上查看此说明书。请按照以下步骤，正确查看说明：1) 下载说明书。2) 使用合适的软件打开 PDF 格式的文件。3) 选择语言。4) 如有必要，可以打印出来。



Instrucciones para la visualización correcta



En aras de la sostenibilidad, Ducati recomienda visualizar esta instrucción en formato digital. Para visualizar correctamente la instrucción, siga los pasos siguientes: 1) Descargar la instrucción. 2) Abrir el archivo PDF con un software adecuado. 3) Seleccionar el idioma. 4) Imprimir si es necesario.



正しく表示するための手順



持続可能性の観点から、Ducatiでは本説明書をデジタル形式でご利用になられることをお勧めしております。説明を正しく表示するには、以下の手順に従ってください。1) 説明書をダウンロードする。2) 適切なソフトウェアでPDFファイルを開く。3) 言語を選択する。4) 必要な場合は、印刷する。

Griglia protettiva in alluminio per radiatore olio - 97382172AA

Simbologia

Per una lettura rapida e razionale sono stati impiegati simboli che evidenziano situazioni di massima attenzione, consigli pratici o semplici informazioni. Prestare molta attenzione al significato dei simboli, in quanto la loro funzione è quella di non dovere ripetere concetti tecnici o avvertenze di sicurezza. Sono da considerare, quindi, dei veri e propri "promemoria". Consultare questa pagina ogni volta che sorgeranno dubbi sul loro significato.



Attenzione

La non osservanza delle istruzioni riportate può creare una situazione di pericolo e causare gravi lesioni personali e anche la morte.



Importante

Indica la possibilità di arrecare danno al veicolo e/o ai suoi componenti se le istruzioni riportate non vengono eseguite.



Note

Fornisce utili informazioni sull'operazione in corso.

Riferimenti

| | |
|---------------------------|----------------------------|
| | Veicolo |
| + rif. alfabetico (Es. A) | Componenti OEM |
| + rif. numerico (Es. 1) | Componenti set Performance |

Tutte le indicazioni destro o sinistro si riferiscono al senso di marcia del motociclo.

Avvertenze generali



Attenzione

Il montaggio di questo accessorio richiede la disponibilità di attrezzature e competenze tecniche specifiche, oltre al rispetto delle coppie di serraggio indicate dal costruttore (ove necessario).

Un montaggio non corretto può compromettere la sicurezza della tua moto ed eventualmente invalidare la garanzia sui componenti legati all'errata installazione.

Per questo motivo, per l'installazione, si raccomanda di rivolgersi sempre a un concessionario o a un'officina autorizzata Ducati.



Attenzione

Le operazioni riportate nelle pagine seguenti se non eseguite a regola d'arte possono pregiudicare la sicurezza del pilota.



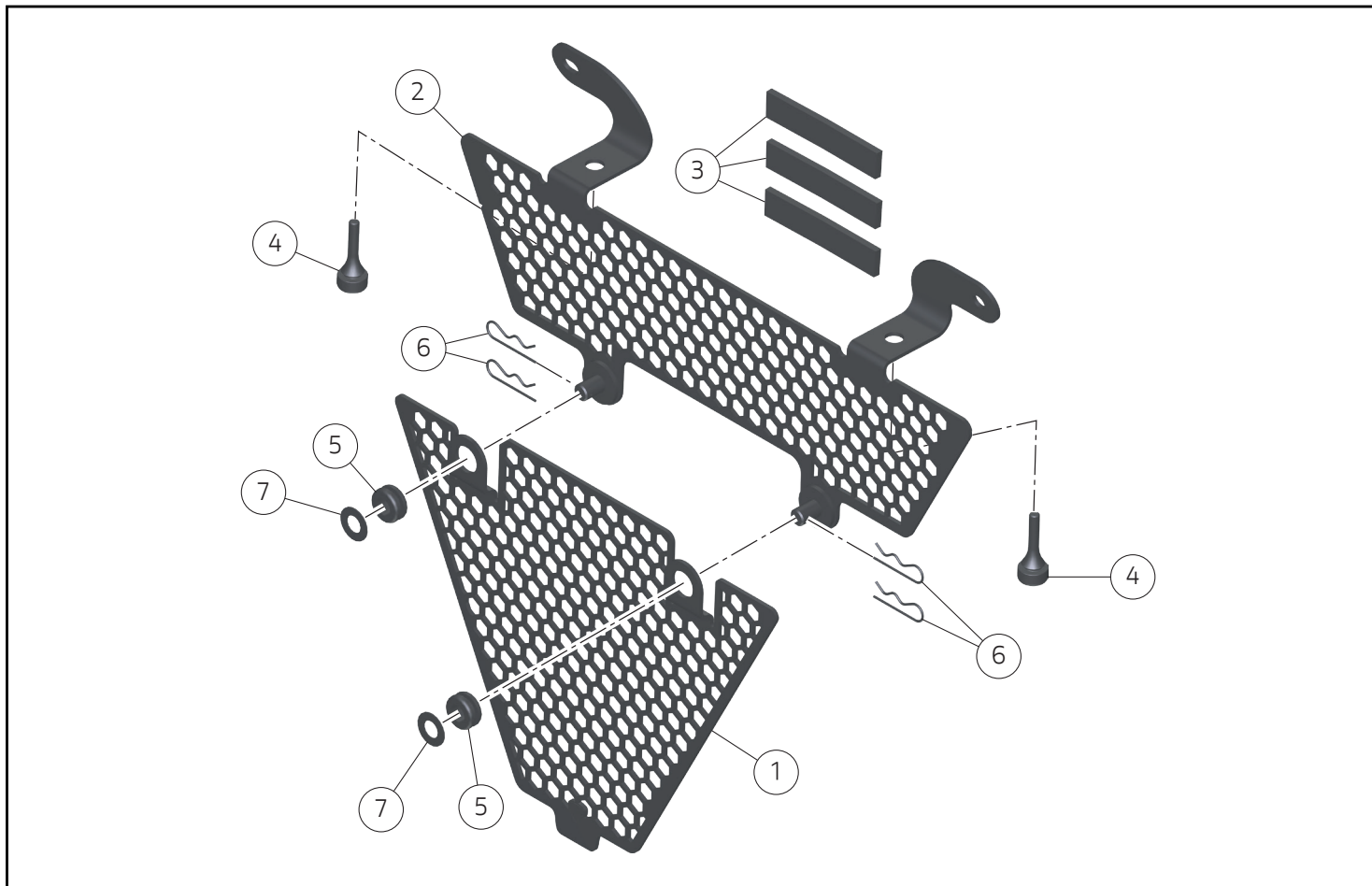
Note

Documentazione necessaria per eseguire il montaggio del Set è il Manuale Officina, relativo al modello di moto in vostro possesso.



Note

Nel caso fosse necessaria la sostituzione di un componente del set consultare la tavola ricambi allegata.



Importante

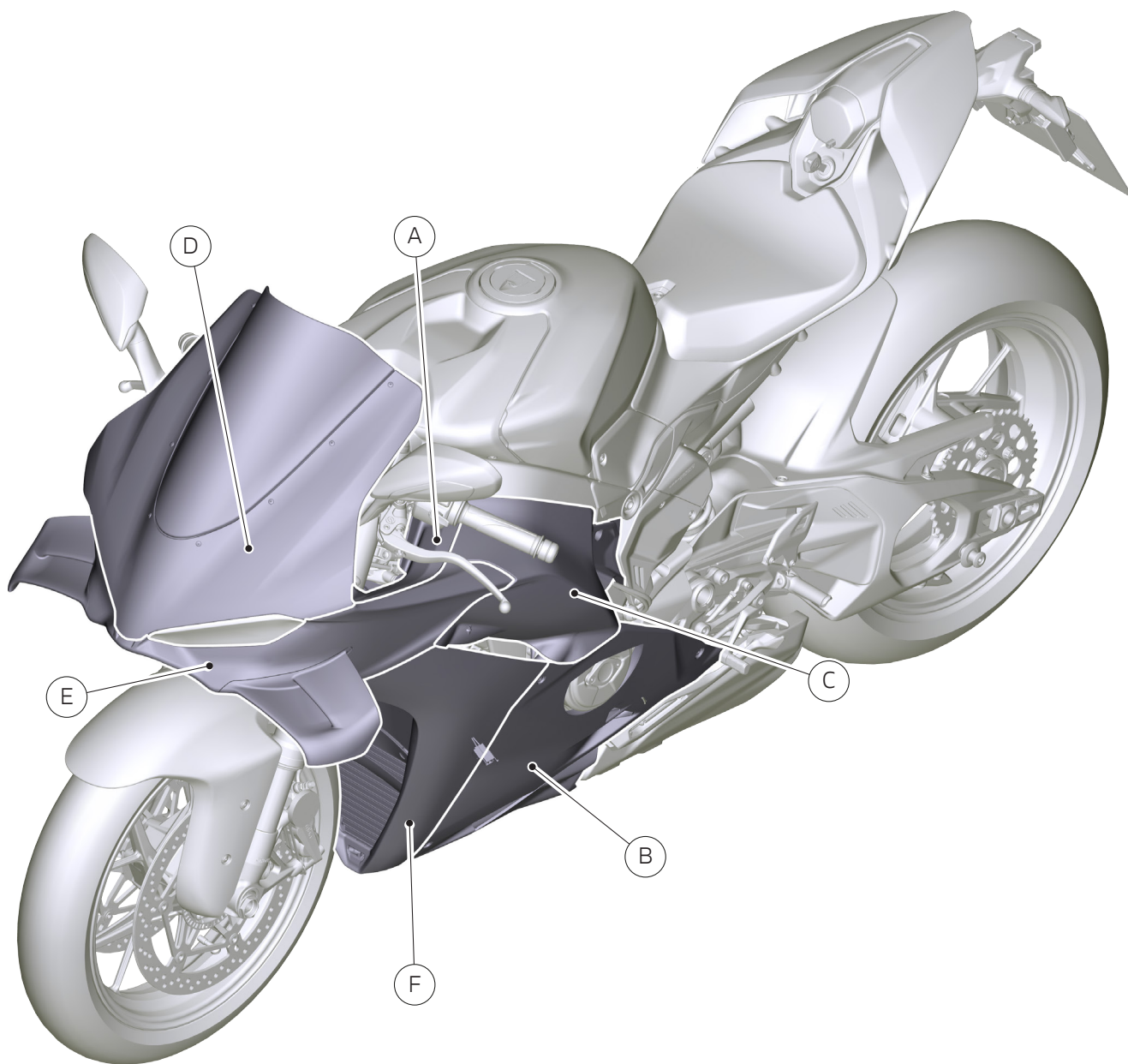
I componenti del Set possono essere soggetti ad aggiornamenti; consultare il DCS (Dealer Communication System) per avere informazioni sempre aggiornate.



Attenzione

Prima di procedere con l'installazione dell'accessorio, verificare la completezza del set e la conformità di ogni singolo componente.

| Pos. | Cod. | Denominazione | Q.tà |
|------|------------|-------------------------------------|------|
| 1 | 97312791AA | Protezione radiatore olio inferiore | 1 |
| 2 | 97312782AA | Protezione radiatore olio superiore | 1 |
| 3 | 78811521A | Tampone adesivo 10x50x2,5 | 3 |
| 4 | 86640101A | Tampone cilindrico | 2 |
| 5 | 97613271A | Gommino | 2 |
| 6 | 68540081A | Copiglia | 4 |
| 7 | 85213661AA | Rosetta 6,2x12x0,6 | 2 |



Smontaggio componenti originali



Attenzione

Il motore e le parti del sistema di scarico diventano molto calde con l'uso della motocicletta, e rimangono calde ancora per lungo tempo dopo aver fatto funzionare il motore. Per maneggiare queste parti usare dei guanti anticalore, o attendere che si siano ben raffreddate.

Smontaggio plance

- Per la procedura di smontaggio delle plance (A) fare riferimento a quanto riportato sul manuale officina alla sezione "Smontaggio carene laterali".

Smontaggio semicarene inferiori

- Per la procedura di smontaggio delle semicarene inferiori (B) fare riferimento a quanto riportato sul manuale officina alla sezione "Smontaggio carene laterali".

Scarico olio motore e liquido di raffreddamento

- Per la procedura di scarico olio motore e liquido di raffreddamento fare riferimento a quanto riportato sul manuale officina alle sezioni "Sostituzione olio motore e cartuccia filtro" e "Sostituzione liquido raffreddamento".

Smontaggio semicarene laterali

- Per la procedura di smontaggio delle semicarene laterali (C) fare riferimento a quanto riportato sul manuale officina alla sezione "Smontaggio carene laterali".

Smontaggio cupolino

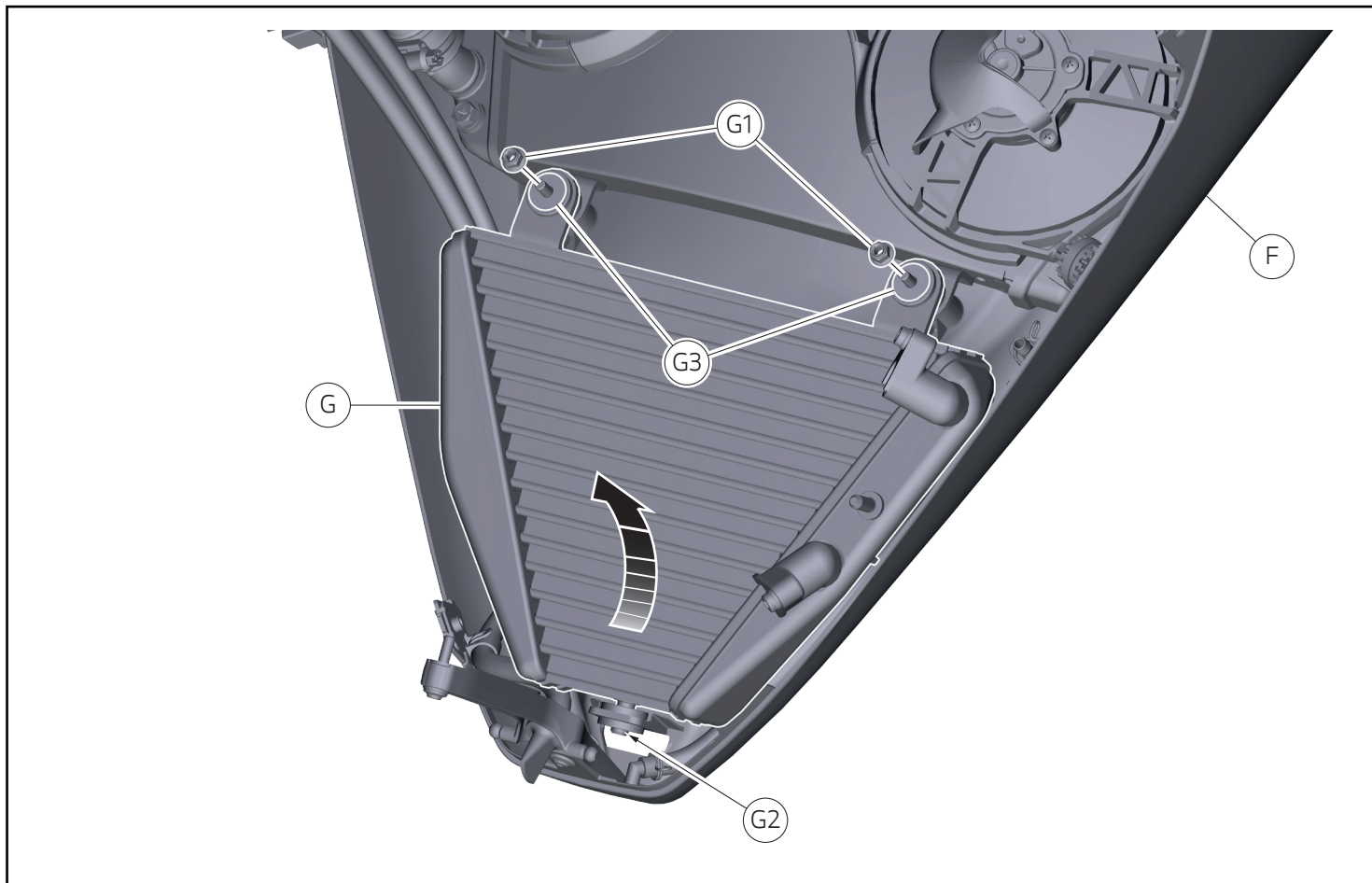
- Per la procedura di smontaggio del cupolino (D) fare riferimento a quanto riportato sul manuale officina alla sezione "Smontaggio cupolino".

Smontaggio carene frontali

- Per la procedura di smontaggio delle carene frontali (E) fare riferimento a quanto riportato sul manuale officina alla sezione "Smontaggio carene frontali".

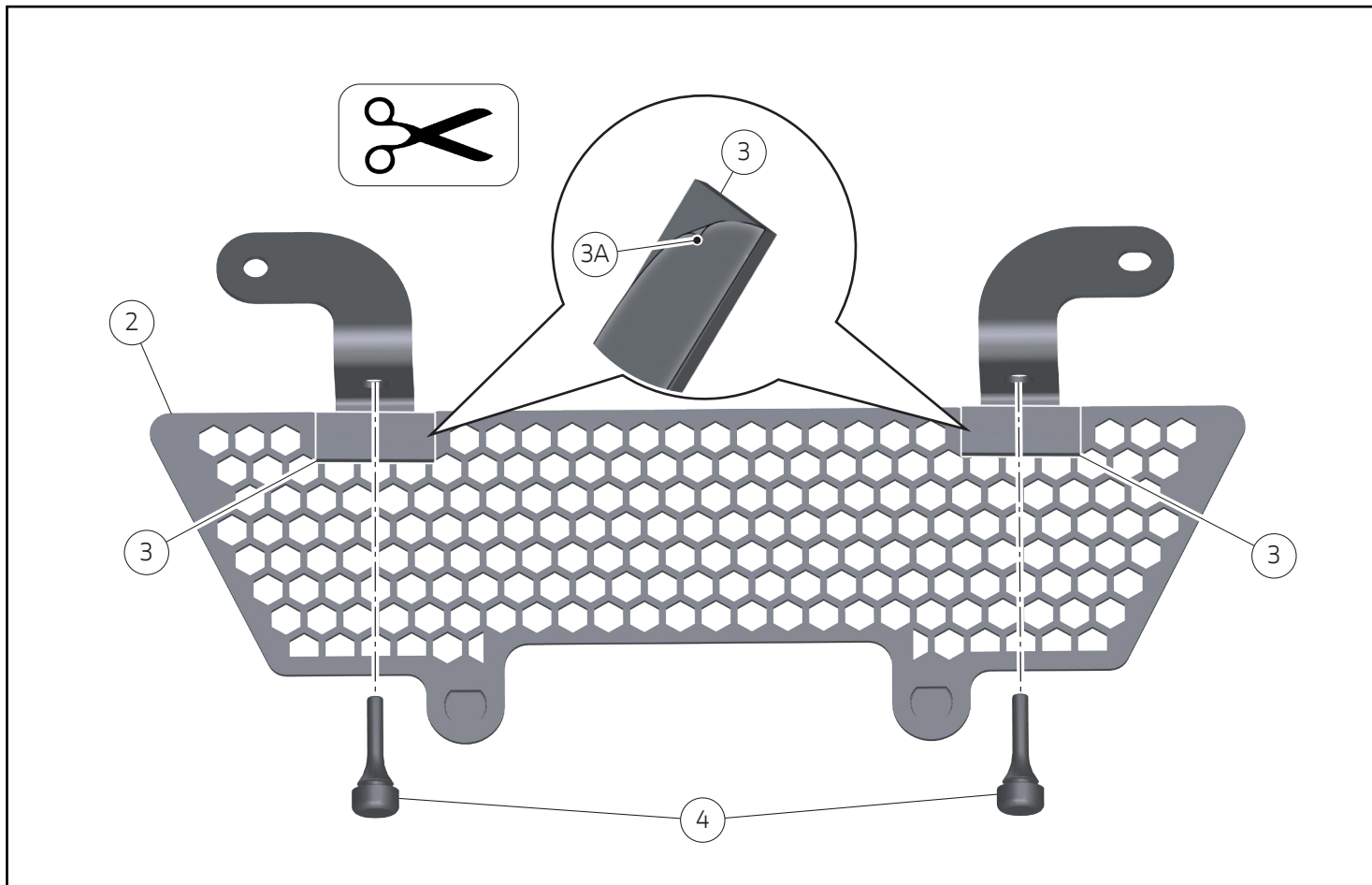
Smontaggio rad duct

- Per la procedura di smontaggio del rad duct (F) fare riferimento a quanto riportato sul manuale officina alla sezione "Smontaggio rad duct".



Smontaggio radiatore olio

- Svitare i n.2 dadi (G1).
- Rimuovere i n.2 collari (G3).
- Rimuovere il radiatore olio (G) dal gruppo rad duct (F) sfilando il perno (G2) verso l'alto.



Montaggio componenti set

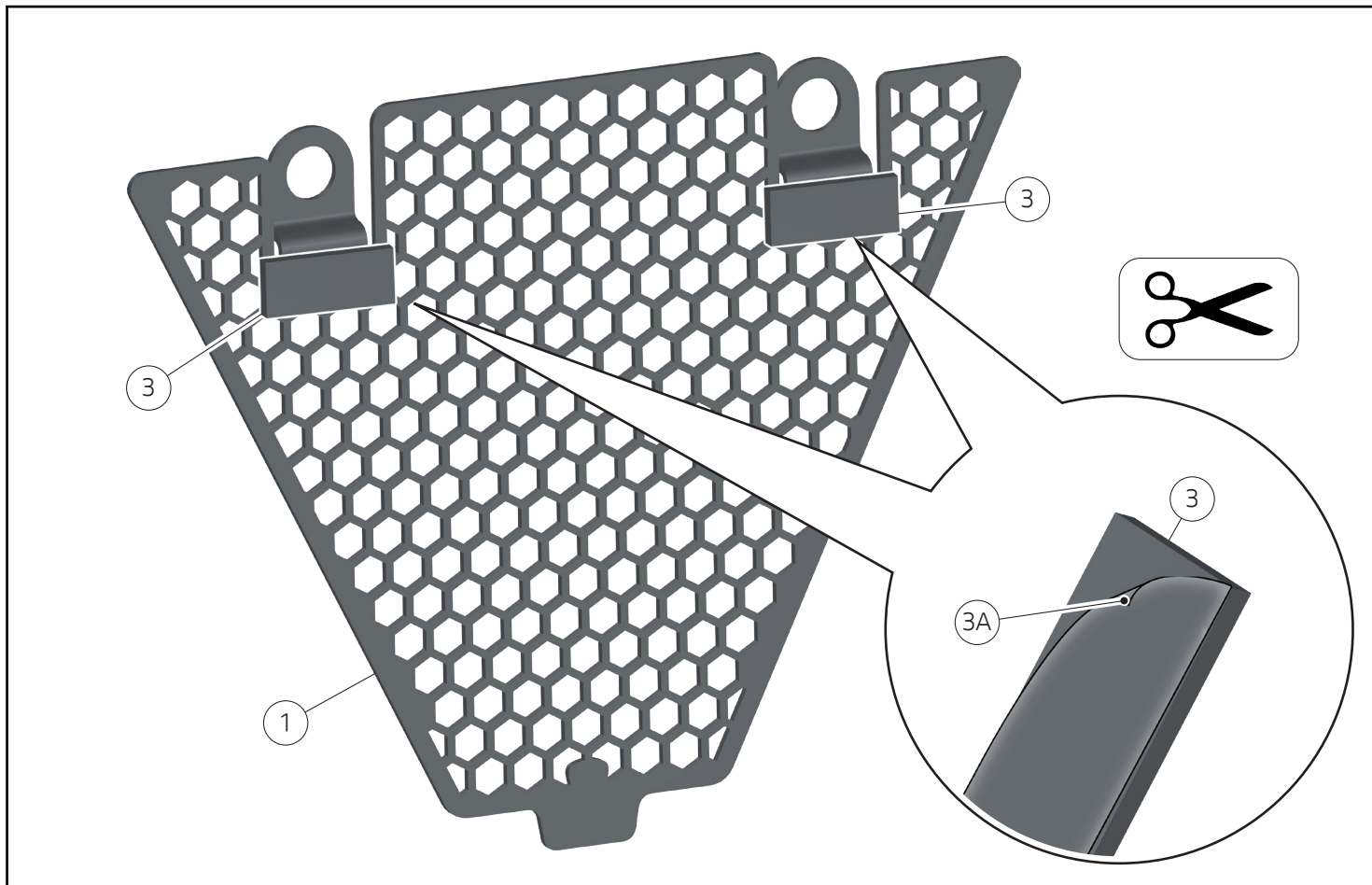


Importante

Verificare, prima del montaggio, che tutti i componenti risultino puliti e in perfetto stato. Adottare tutte le precauzioni necessarie per evitare di danneggiare qualsiasi parte nella quale ci si trova ad operare.

Premontaggio protezione radiatore olio superiore

- Tagliare esattamente in due parti uguali un tampone (3).
- Montare i n.2 tamponi cilindrici (4).
- Togliere dalla protezione la pellicola (3A) dalle n.2 parti di tampone adesivo (3), evitando di toccare con le dita la parte adesiva.
- Posizionare le n.2 parti di tampone adesivo (3) sulla protezione radiatore olio superiore (2) esattamente nella posizione visibile in figura.



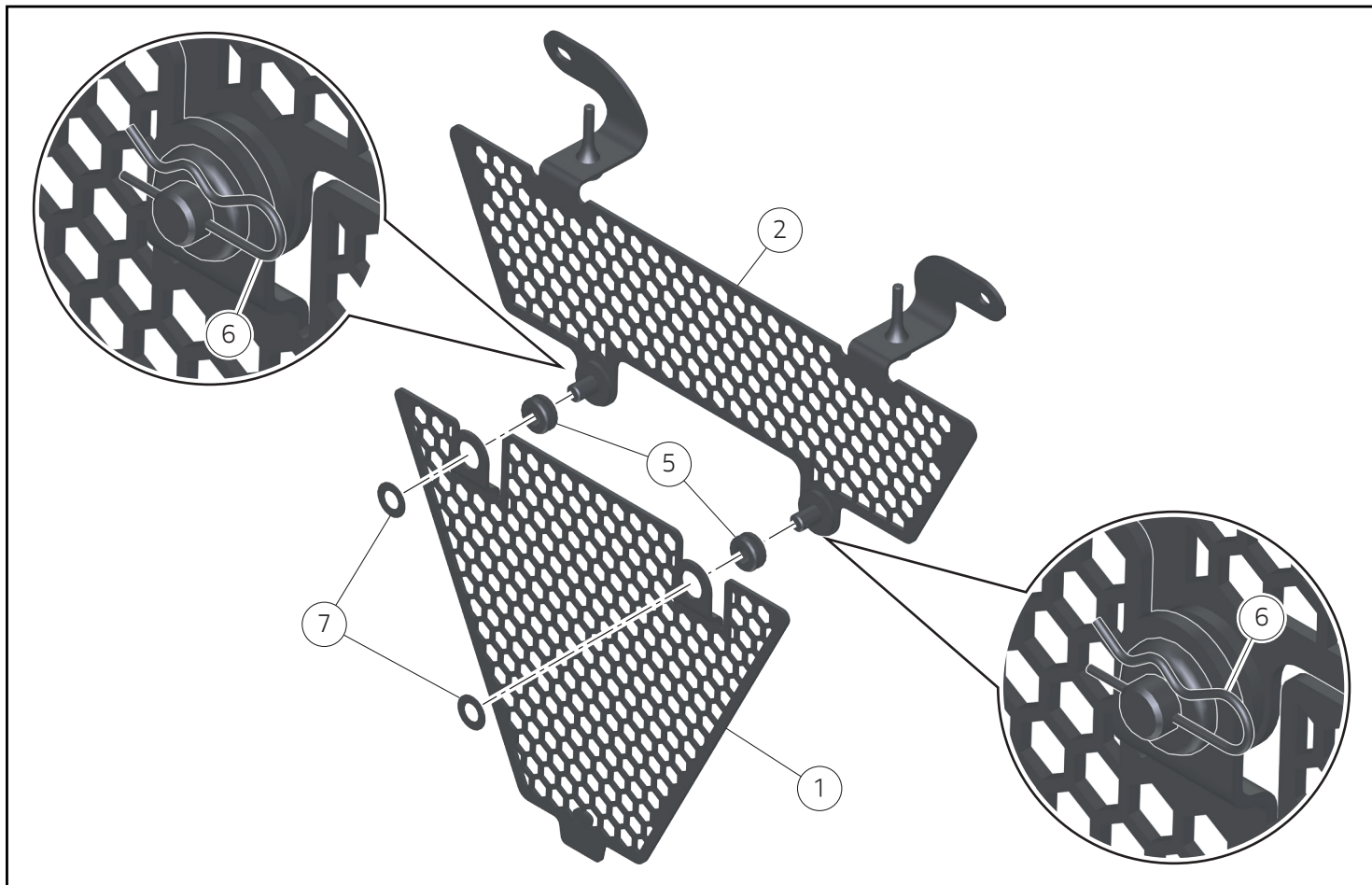
Premontaggio protezione radiatore olio inferiore

- Tagliare esattamente in due parti uguali un tampone (3).
- Togliere dalla protezione la pellicola (3A) dalle n.2 parti di tampone adesivo (3), evitando di toccare con le dita la parte adesiva.
- Posizionare le n.2 parti di tampone adesivo (3) sulla protezione radiatore olio inferiore (1) esattamente nella posizione visibile in figura.



Note

Nel presente Set sono forniti tre tamponi (3) ma vengono utilizzati solamente due per il montaggio.

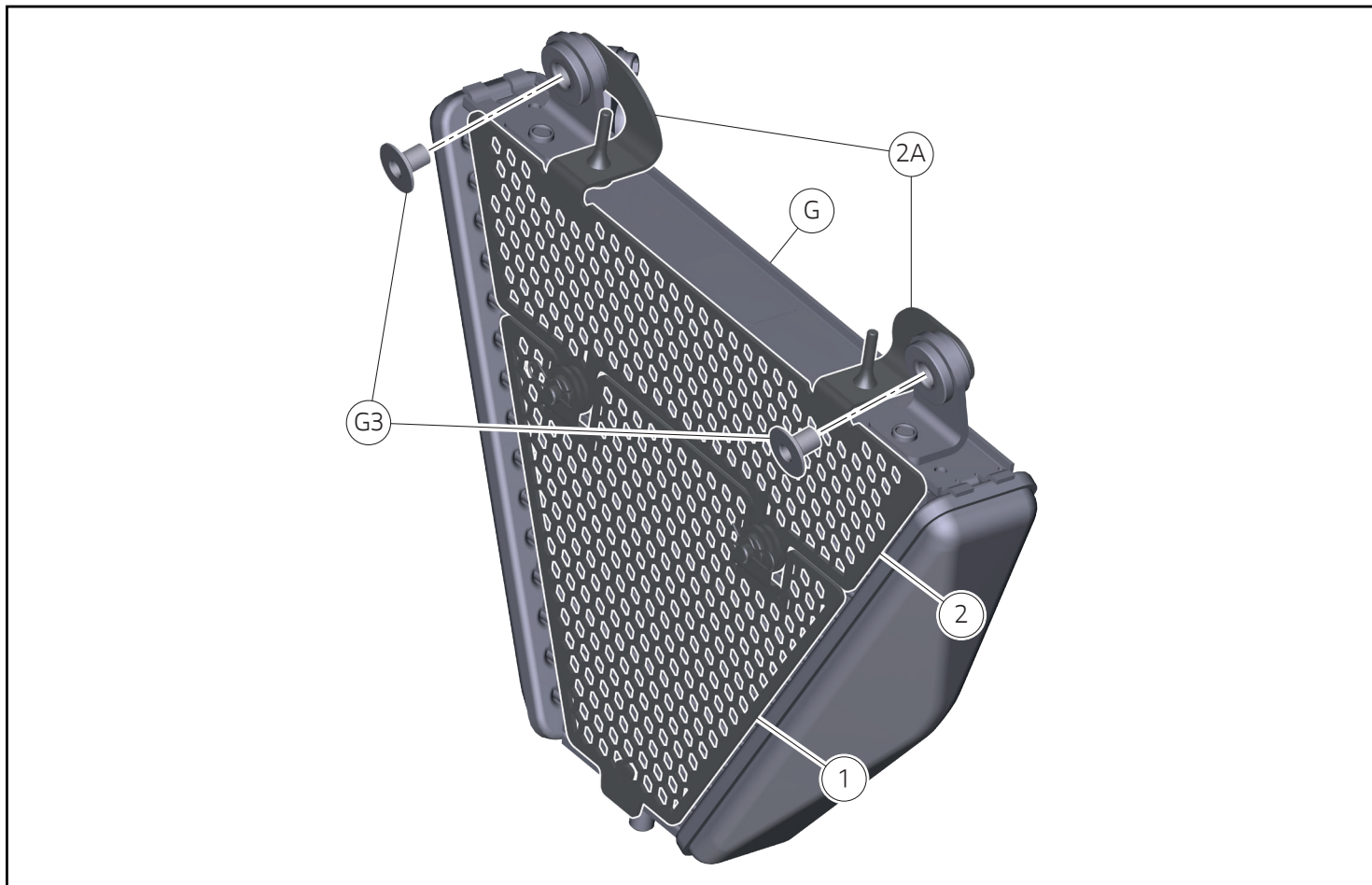


- Montare i n.2 gommini (5) sulla protezione radiatore olio inferiore (1).
- Posizionare la protezione radiatore olio inferiore (1) sulla protezione radiatore olio superiore (2).
- Posizionare le n.2 rosette (7).
- Montare le n.2 coppiglie (6).



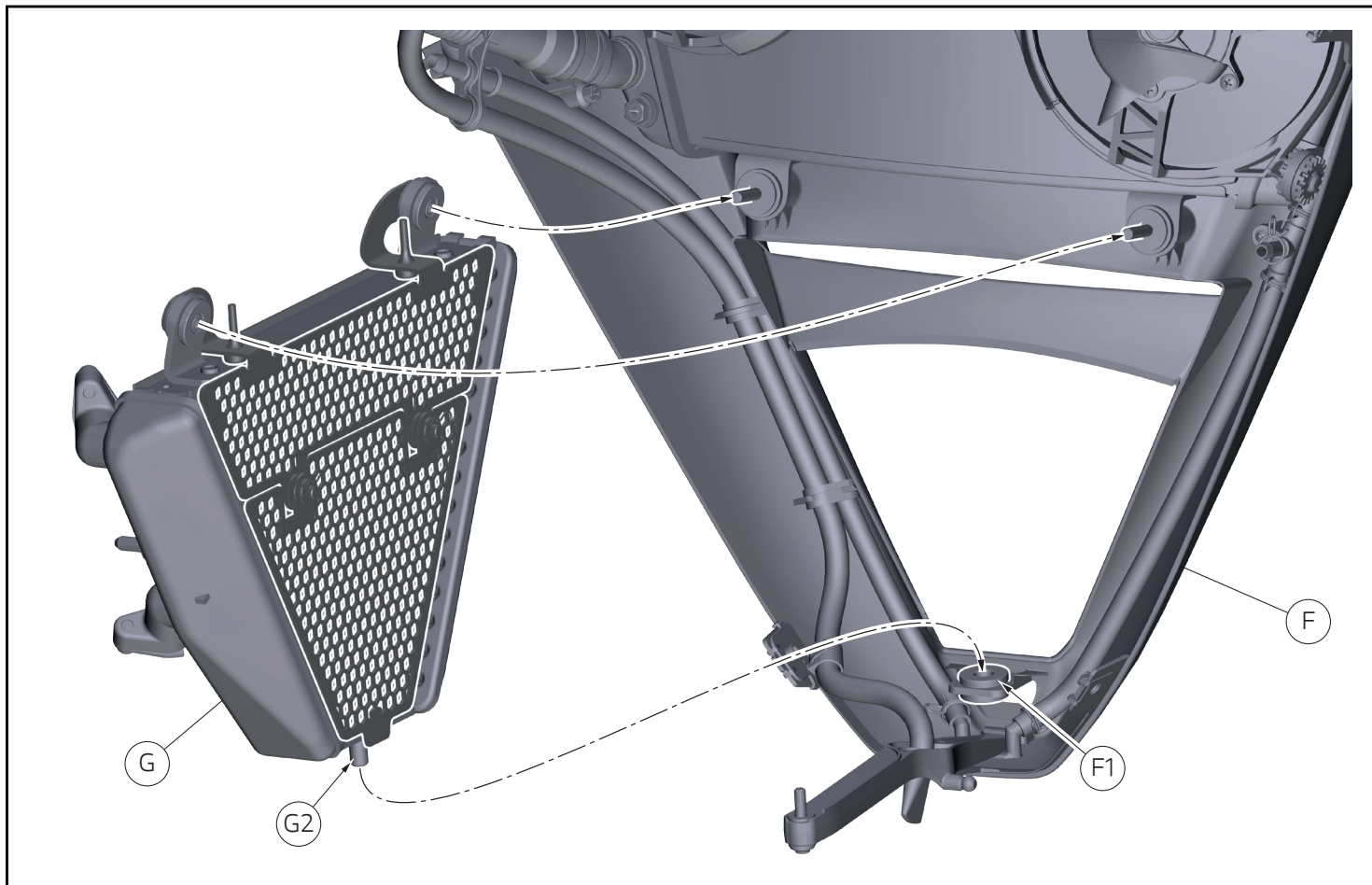
Note

Nel presente Set sono fornite quattro coppiglie (6) ma vengono utilizzate solamente due per il montaggio.



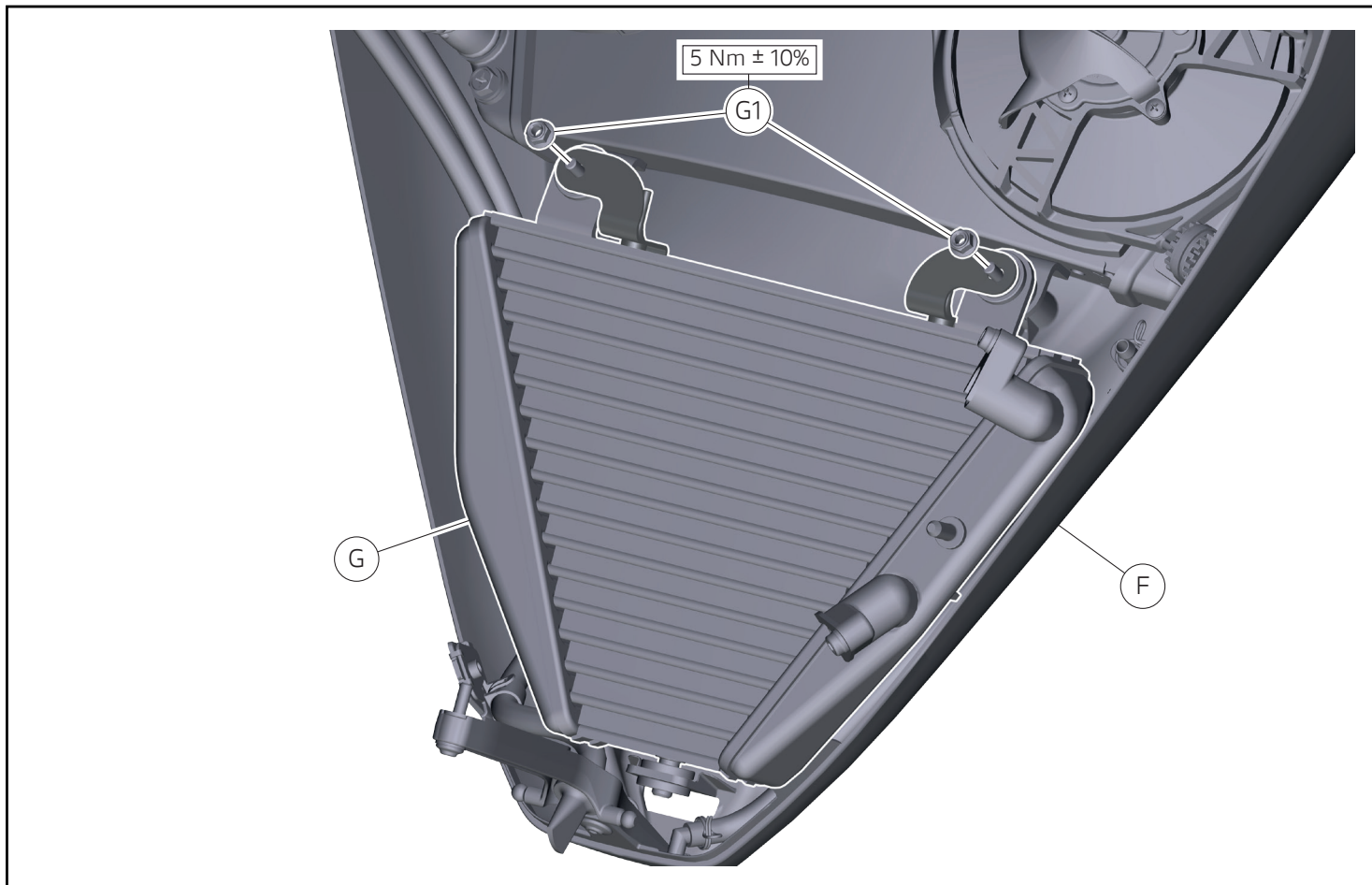
Montaggio protezione radiatore olio

- Posizionare il gruppo protezione radiatore olio inferiore (1) e superiore (2) nella parte frontale del radiatore olio (G).
- Montare i n.2 collari (G3).



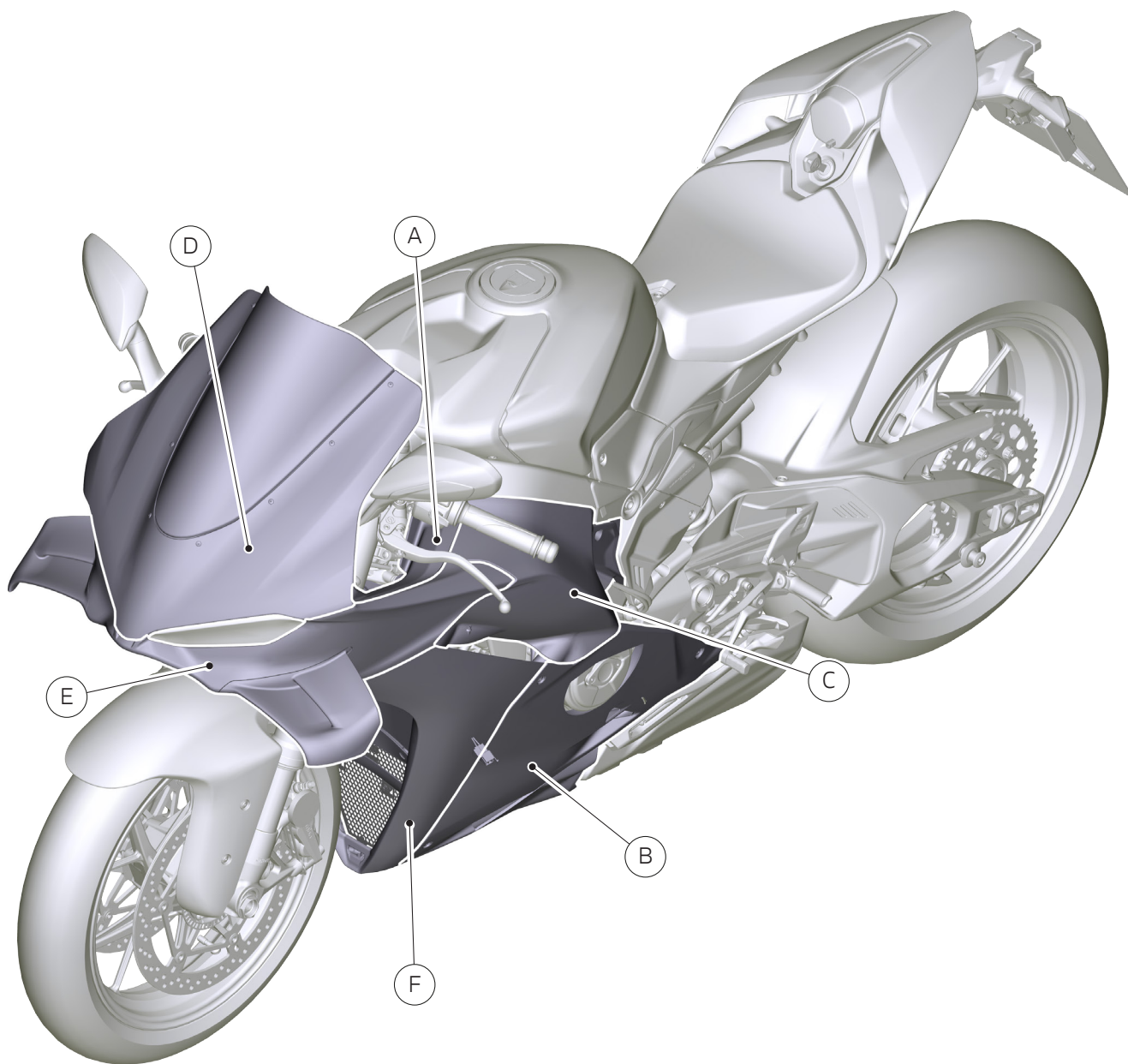
Montaggio radiatore olio

- Montare il radiatore olio (G) inserendo il perno (G2) nel gommino antivibrante (F1) del Rad Duct (F).



- Impuntare i n.2 dadi (G1).
- Serrare alla coppia indicata i n.2 dadi (G1).

Pagina volutamente lasciata bianca



Montaggio rad duct

- Per la procedura di montaggio del rad duct (F) fare riferimento a quanto riportato sul manuale officina alla sezione "Montaggio rad duct".

Montaggio carene frontali

- Per la procedura di montaggio delle carene frontali (E) fare riferimento a quanto riportato sul manuale officina alla sezione "Montaggio carene frontali".

Montaggio cupolino

- Per la procedura di montaggio del cupolino (D) fare riferimento a quanto riportato sul manuale officina alla sezione "Montaggio cupolino".

Montaggio semicarene laterali

- Per la procedura di montaggio delle semicarene laterali (C) fare riferimento a quanto riportato sul manuale officina alla sezione "Montaggio carene laterali".

Montaggio semicarene inferiori

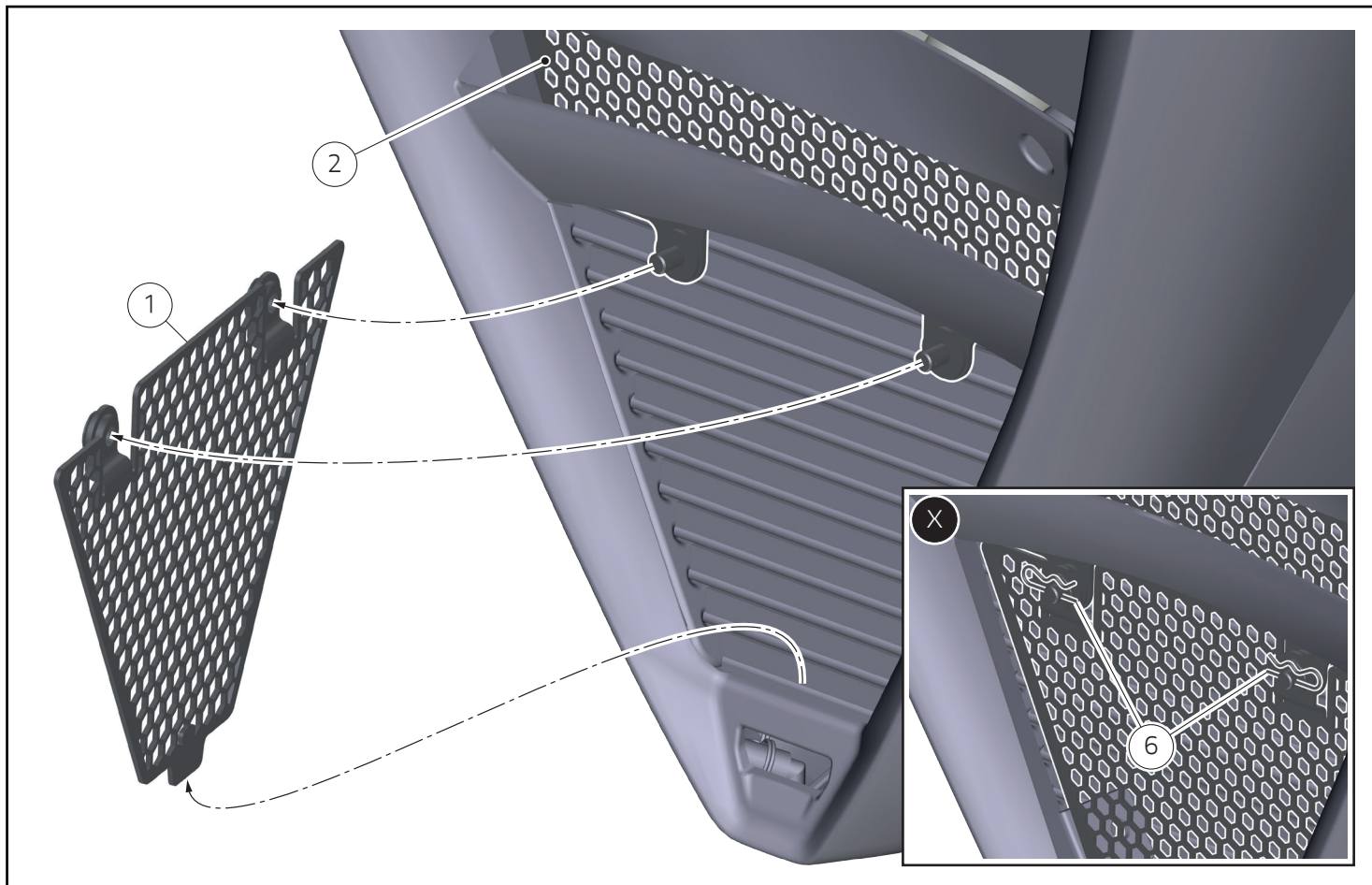
- Per la procedura di montaggio delle semicarene inferiori (B) fare riferimento a quanto riportato sul manuale officina alla sezione "Montaggio carene laterali".

Montaggio plance

- Per la procedura di montaggio delle plance (A) fare riferimento a quanto riportato sul manuale officina alla sezione "Montaggio carene laterali".

Ripristino olio motore e liquido di raffreddamento

- Per la procedura di ripristino olio motore e liquido di raffreddamento fare riferimento a quanto riportato sul manuale officina alle sezioni "Sostituzione olio motore e cartuccia filtro" e "Sostituzione liquido raffreddamento".



Manutenzione protezione radiatore olio

Note

Se necessaria la sua pulizia, è possibile rimuovere la protezione radiatore olio inferiore (1) come visibile nell'immagine (X).

- Rimuovere le n.2 coppie (6).
- Rimuovere la protezione radiatore olio inferiore (1).

レース専用部品 ご注文書

ご注文商品

| | | |
|---|-----|-----|
| 1 | P/N | 商品名 |
| 2 | P/N | 商品名 |
| 3 | P/N | 商品名 |
| 4 | P/N | 商品名 |
| 5 | P/N | 商品名 |

お客様ご記入欄

私は上記レース専用部品を下記車両に装着し、サーキット走行のみに利用し、一般公道には利用しません。

| | |
|----------|------|
| 車台番号 ZDM | モデル名 |
| お客様署名 | ご注文日 |

ドウカティ正規ネットワーク店記入欄

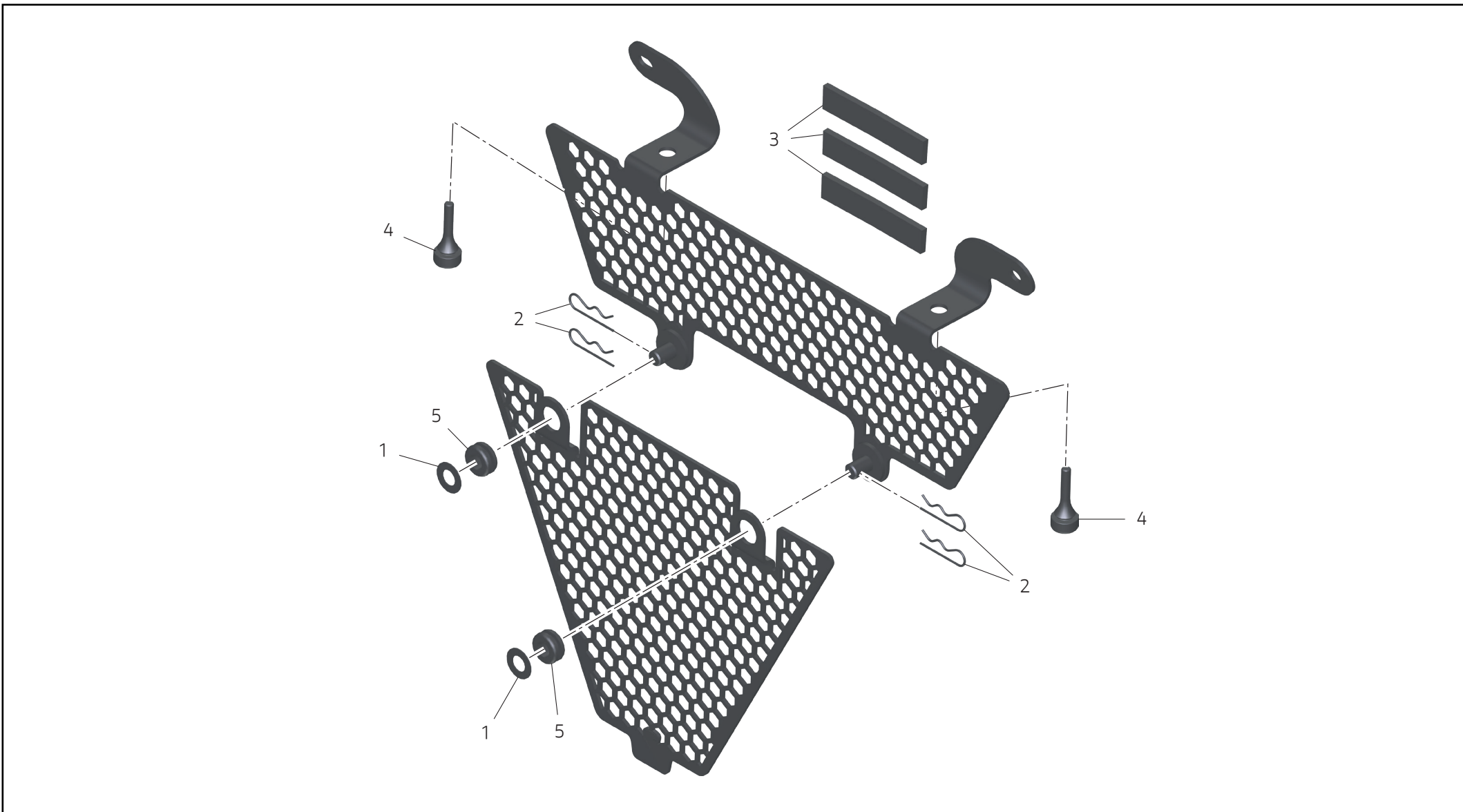
お客様に上記レース専用部品を販売し、レース専用部品のご利用方法を説明いたしました。

| | | | | |
|-------|-----|---|---|---|
| 販売店署名 | 販売日 | 年 | 月 | 日 |
|-------|-----|---|---|---|

販売店様へお願い

- 上記ご記入の上、弊社アフターセールス部までFAXしてください。FAX : 03 - 6692 - 1317
- 取り付け車両 1台に 1枚でご使用ください。

Griglia protettiva in alluminio per radiatore olio / Aluminium protection grid for oil cooler / Grille de protection en aluminium pour radiateur huile / Schutzgitter aus Aluminium für Ölkühler / Grelha de proteção em alumínio para radiador de óleo / 油散热器铝制防护网 / Rejilla protectora de aluminio para radiador aceite / アルミニウム製オイルクーラープロテクショングリッド /- 97382172AA



| Pos. | Cod. | Denominazione | Name | Dénomination | Bezeichnung | Denominação | 名称 | Denominación | 名称 | Q.ty |
|------|------------|---------------------------------|---------------------------|------------------------------------|-------------------------------|-----------------------------|--------------------|----------------------------|--------------------------|------|
| 1 | 85213661AA | Rosetta 6,2x12x0,6 | Washer 6.2x12x0.6 | Rondelle 6,2x12x0,6 | Unterlegscheibe 6,2x12x0,6 | Arruela 6,2x12x0,6 | 垫圈 6.2x12x0.6 | Arandela 6,2x12x0,6 | ワッシャー 6. 2x12x0. 6 | 2 |
| 2 | 68540081A | Copiglia | Split pin | Goupille | Splint | Cupilha | 尾销 | Bloqueo | コッターピン | 4 |
| 3 | 78811521A | Tampone adesivo 10x50x2,5 | Adhesive pad 10x50x2.5 | Tampon autocollant 10x50x2,5 | Klebepad 10x50x2,5 | Tampão adesivo 10x50x2,5 | 粘贴缓冲垫 10x50x2.5 | Tope adhesivo 10x50x2,5 | シール パッド 10x50x2. 5 | 3 |
| 4 | 86640101A | Tampone cilindrico | Cylindrical pad | Tampon cylindrique | Zylindrischer Stopfen | Tampão cilíndrico | 圆柱形缓冲垫 | Tope cilíndrico | 円筒形パッド | 2 |
| 5 | 97613271A | Gommino | Rubber block | Plot caoutchouc | Gummielement | Borracha | 密封圈 | Aro de goma | ラバー | 2 |