



## Istruzioni per la corretta visualizzazione



In ottica di sostenibilità, Ducati consiglia di visualizzare questa istruzione su supporto digitale. Per la corretta visualizzazione dell'istruzione procedere con i seguenti passaggi: 1) Effettuare il download dell'istruzione. 2) Aprire il file PDF con un software adeguato. 3) Selezionare la lingua. 4) Se necessario stampare.



## Instructions for proper viewing



With a view to sustainability, Ducati recommends displaying this instruction on a digital media. To correctly view the instructions, follow these steps: 1) Download the instruction. 2) Open the PDF file with a suitable software. 3) Select the language. 4) Print if necessary.



## Instructions d'affichage correct



Dans un souci de durabilité, Ducati recommande de consulter cette instruction sur un support numérique. Pour l'affichage correct des instructions, effectuer les étapes suivantes : 1) Télécharger l'instruction. 2) Ouvrir le fichier PDF avec un logiciel approprié. 3) Sélectionner la langue. 4) Imprimer, le cas échéant.



## Anleitung zur korrekten Anzeige



Im Sinne der Nachhaltigkeit empfiehlt Ducati, diese Anleitung auf einem digitalen Datenträger zu lesen. Um die Anleitung korrekt anzuzeigen, wie folgt vorgehen: 1) Die Anleitung herunterladen. 2) Die PDF-Datei mit entsprechender Software öffnen. 3) Die Sprache wählen. 4) Falls erforderlich drucken.



## Instruções para a visualização correta



Do ponto de vista da sustentabilidade, a Ducati recomenda visualizar estas instruções em suporte digital. Para a visualização correta das instruções, proceda com as seguintes etapas: 1) Faça o download das instruções. 2) Abra o ficheiro PDF com um software adequado. 3) Selecione a língua. 4) Se for necessário, imprima.



## 正确查看说明



为实现可持续发展，杜卡迪建议您在数码媒体上查看此说明书。请按照以下步骤，正确查看说明：1) 下载说明书。2) 使用合适的软件打开 PDF 格式的文件。3) 选择语言。4) 如有必要，可以打印出来。



## Instrucciones para la visualización correcta



En aras de la sostenibilidad, Ducati recomienda visualizar esta instrucción en formato digital. Para visualizar correctamente la instrucción, siga los pasos siguientes: 1) Descargar la instrucción. 2) Abrir el archivo PDF con un software adecuado. 3) Seleccionar el idioma. 4) Imprimir si es necesario.



## 正しく表示するための手順



持続可能性の観点から、Ducatiでは本説明書をデジタル形式でご利用になられることをお勧めしております。説明を正しく表示するには、以下の手順に従ってください。1) 説明書をダウンロードする。2) 適切なソフトウェアでPDFファイルを開く。3) 言語を選択する。4) 必要な場合は、印刷する。

## Staffe per borse laterali morbide - 96782162AA

**Prima di iniziare la procedura, è importante leggere attentamente e completamente queste istruzioni**

### Simbologia

Per una lettura rapida e razionale sono stati impiegati simboli che evidenziano situazioni di massima attenzione, consigli pratici o semplici informazioni. Prestare molta attenzione al significato dei simboli, in quanto la loro funzione è quella di non dovere ripetere concetti tecnici o avvertenze di sicurezza. Sono da considerare, quindi, dei veri e propri "promemoria". Consultare questa pagina ogni volta che sorgeranno dubbi sul loro significato.



#### Attenzione

La non osservanza delle istruzioni riportate può creare una situazione di pericolo e causare gravi lesioni personali e anche la morte.



#### Importante

Indica la possibilità di arrecare danno al veicolo e/o ai suoi componenti se le istruzioni riportate non vengono eseguite.



#### Note

Fornisce utili informazioni sull'operazione in corso.

### Riferimenti

	Veicolo
 + rif. alfabetico (Es. <b>A</b> )	Componenti OEM
 + rif. numerico (Es. <b>1</b> )	Componenti set Performance

Tutte le indicazioni destro o sinistro si riferiscono al senso di marcia del motociclo.

### Avvertenze generali



#### Attenzione

La sicurezza deve essere sempre la priorità. Alcuni degli interventi descritti potrebbero richiedere attrezzi specifici e una conoscenza tecnica approfondita. Le operazioni riportate nelle pagine seguenti se non eseguite a regola d'arte possono pregiudicare la sicurezza del pilota. In caso di incertezze, è consigliabile rivolgersi a un'officina specializzata Ducati.



#### Attenzione

Arrestare il veicolo in sicurezza. Tenere lontani dalla zona di lavoro i bambini e gli animali. Per evitare il rischio di incidente causato da agganciamento o cortocircuito elettrico, prima di iniziare i lavori rimuovere eventuali monili (anelli, collane, orologi, ecc.). Si consiglia l'utilizzo di strumenti di protezione quali "Occhiali protettivi" e "Guanti"

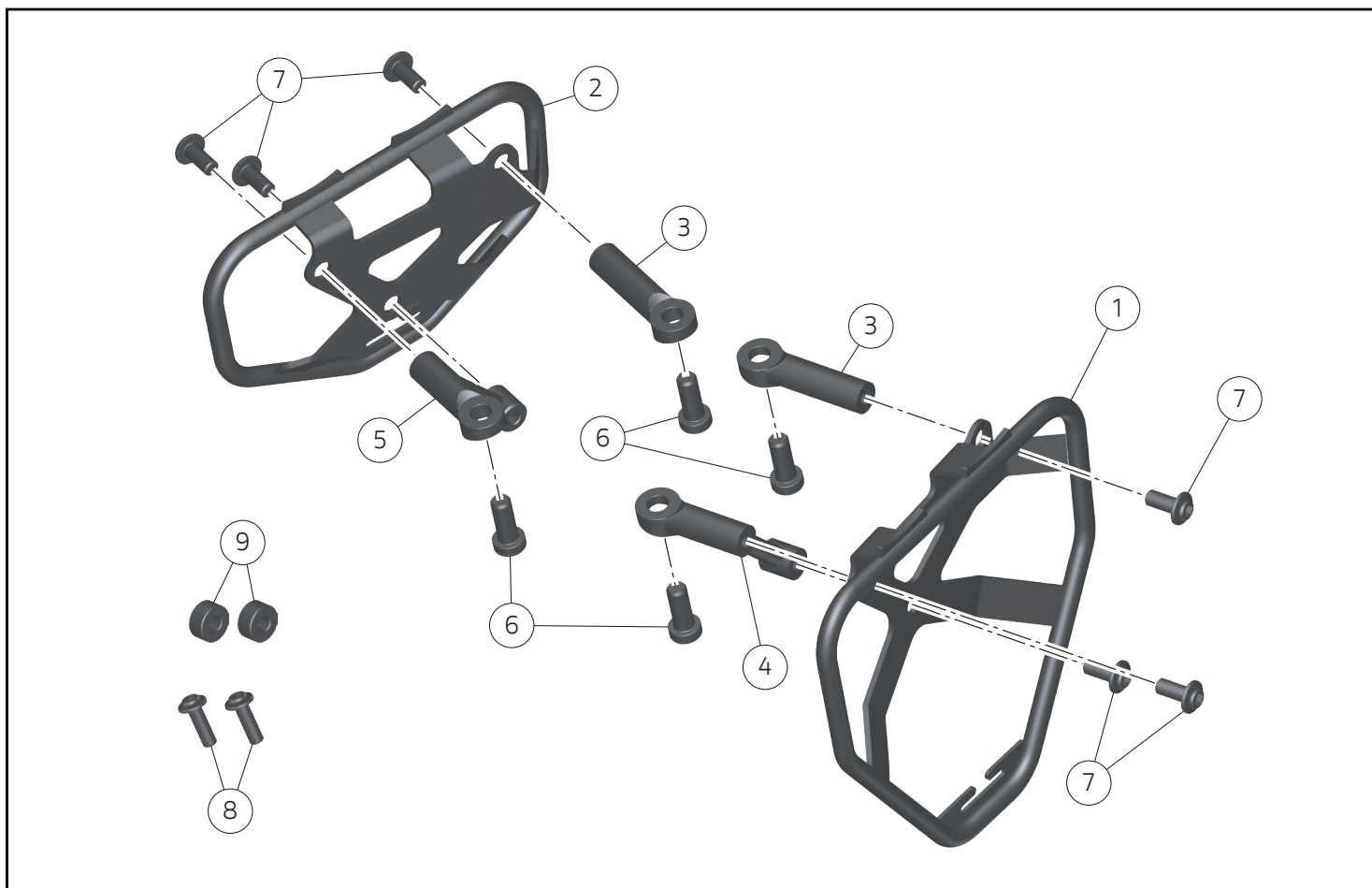


#### Note

Nel caso fosse necessaria la sostituzione di un componente del set consultare la tavola ricambi allegata.

### Livello difficoltà

		
<b>Facile:</b> Nessuna competenza richiesta, attrezzi base.	<b>Intermedio:</b> Rimozione componenti originali, serraggio a coppia.	<b>Esperto:</b> Installazione obbligatoria presso il concessionario.



### **Importante**

I componenti del Set possono essere soggetti ad aggiornamenti, per avere informazioni sempre aggiornate, consultare il DCS (Dealer Communication System) oppure <https://shop.ducati.com/>.

### **Attenzione**

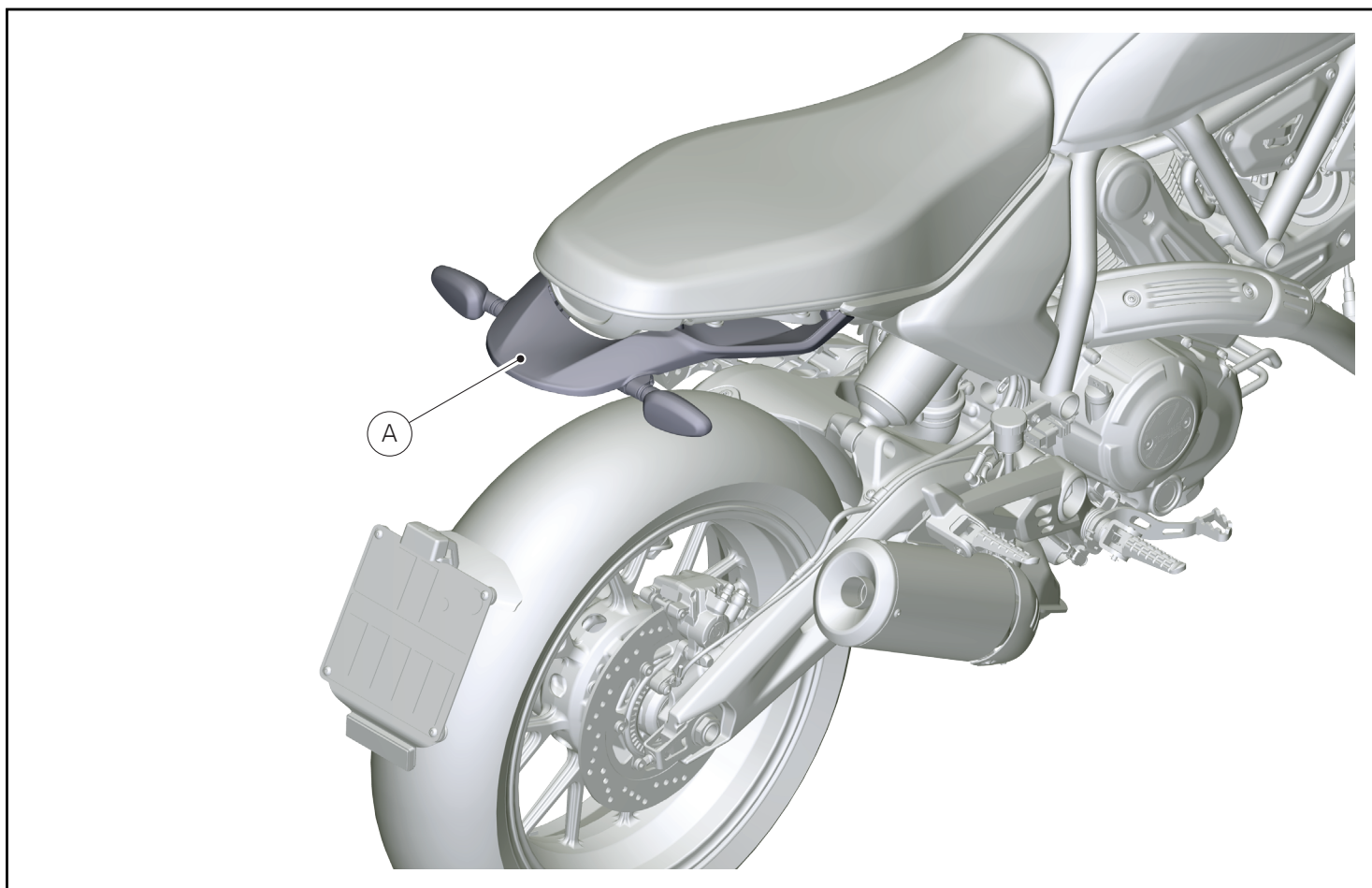
Prima di procedere con l'installazione dell'accessorio, verificare la completezza del set e la conformità di ogni singolo componente.

### **Note**

La procedura di montaggio del Set staffe per borse laterali morbide è la stessa per tutti i modelli compatibili, pertanto viene utilizzata come esempio la procedura adottata per il modello Scrambler.

Pos.	Cod.	Denominazione	Q.tà
1	96712301AA	Staffa borsa sinistra	1
2	96712291AA	Staffa borsa destra	1
3	96712421AA	Attacco posteriore	2
4	96712401AA	Attacco anteriore sinistro	1
5	96712391AA	Attacco anteriore destro	1
6	77351543C	Vite TCEIR M10x25	4
7	77244503B	Vite TBEI M8x18	6
8	7724453AF	Vite TBEI M8x25	2
9	97610761AA	Distanziale 8,2x20xh10	2





## Smontaggio componenti originali

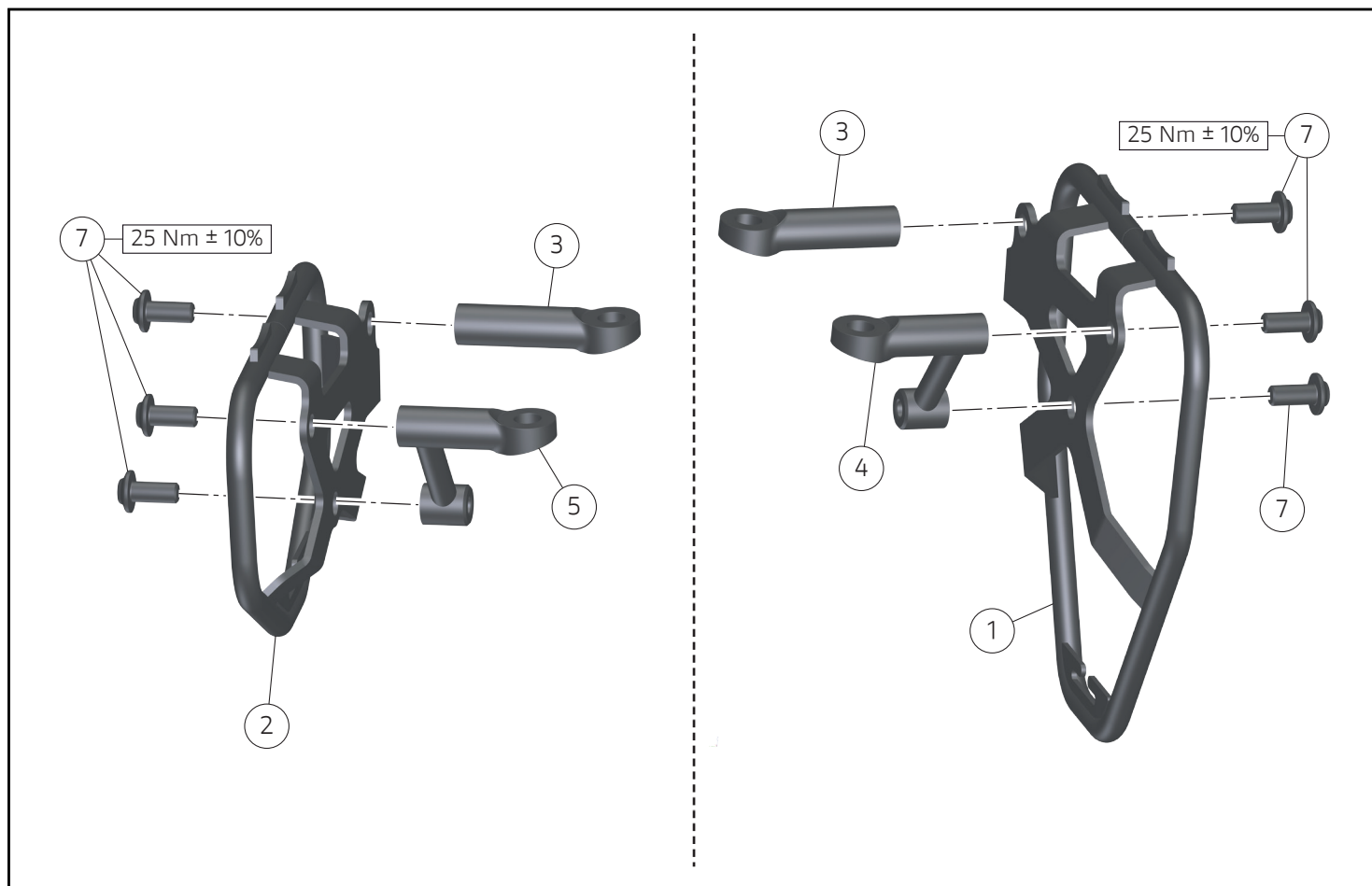
### **Attenzione**

Il motore e le parti del sistema di scarico diventano molto calde con l'uso della motocicletta, e rimangono calde ancora per lungo tempo dopo aver fatto funzionare il motore. Per manipolare queste parti usare dei guanti anticalore, o attendere che si siano ben raffreddate.

### Smontaggio parafango posteriore

- Per la procedura di smontaggio del parafango posteriore (A) fare riferimento a quanto riportato sul manuale officina alla sezione "Smontaggio parafango posteriore".





## Montaggio componenti set

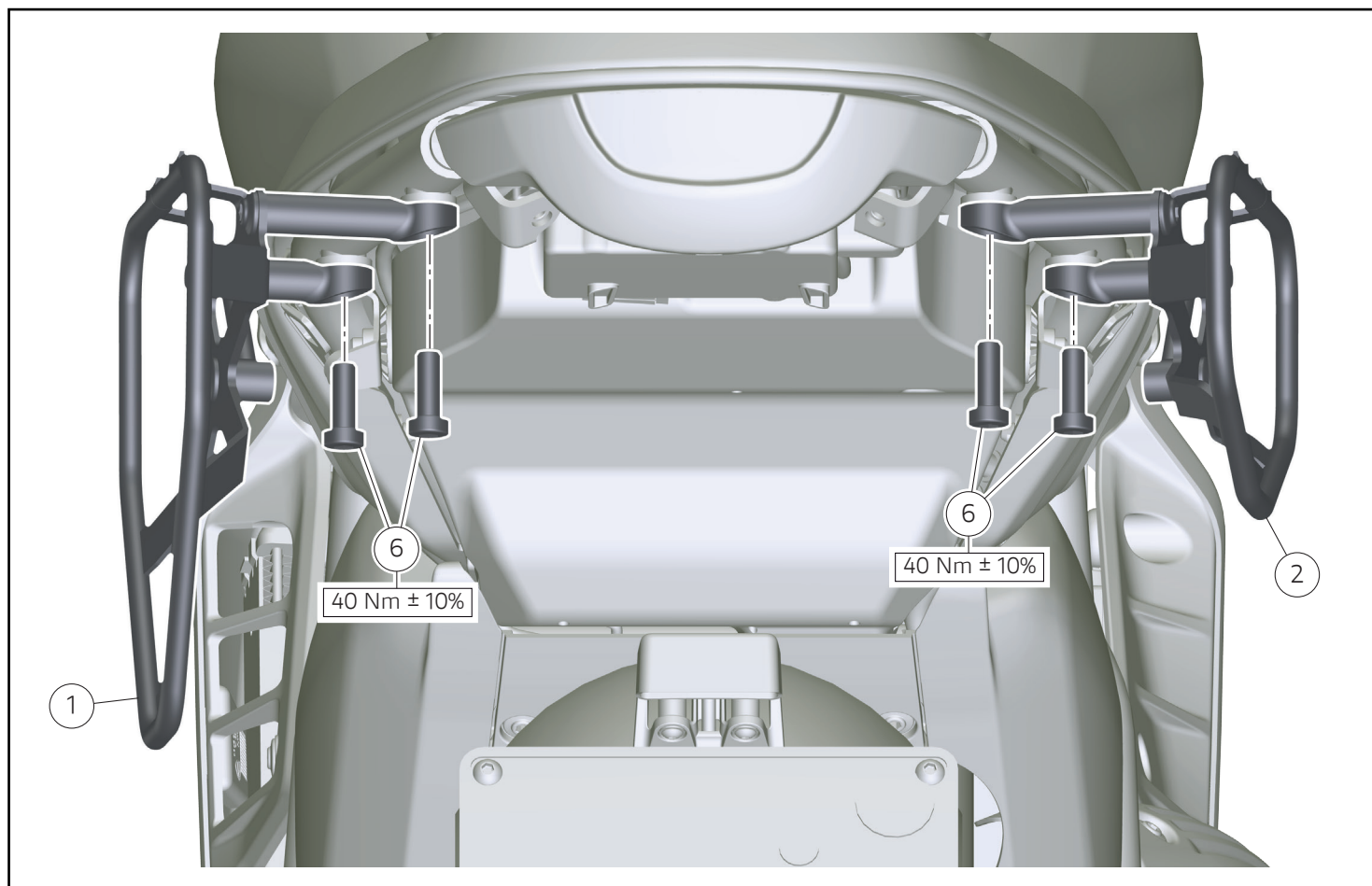
### Importante

Verificare, prima del montaggio, che tutti i componenti risultino puliti e in perfetto stato. Adottare tutte le precauzioni necessarie per evitare di danneggiare qualsiasi parte nella quale ci si trova ad operare.

### Premontaggio Staffe borse (Per veicoli non equipaggiati di supporto Top case)

- Posizionare l'attacco posteriore (3) sulla staffa sinistra (1).
- Impuntare la vite (7).
- Posizionare l'attacco anteriore sinistro (4) sulla staffa sinistra (1).
- Impuntare le n.2 viti (7).
- Serrare alla coppia indicata le n.3 viti (7).
- Posizionare l'attacco posteriore (3) sulla staffa destra (2).
- Impuntare la vite (7).
- Posizionare l'attacco anteriore destro (5) sulla staffa destra (2).
- Impuntare le n.2 viti (7).
- Serrare alla coppia indicata le n.3 viti (7).

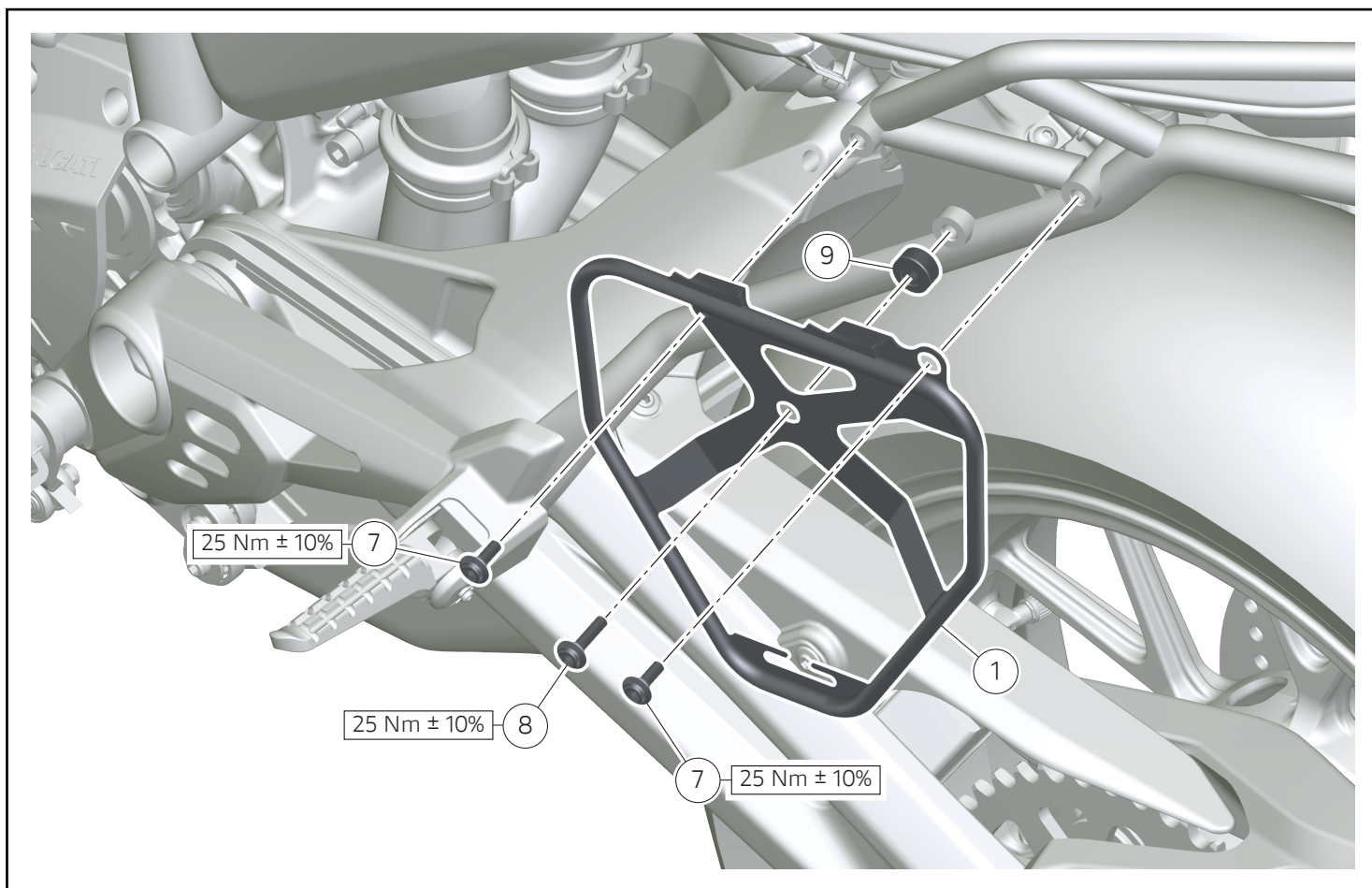




### Montaggio Staffe borse (Per veicoli non equipaggiati di supporto Top case)

- Posizionare la staffa sinistra (1) sul telaio del motoveicolo.
- Impuntare le n.2 viti (6).
- Serrare alla coppia indicata le n.2 viti (6).
- Posizionare la staffa destra (2) sul telaio del motoveicolo.
- Impuntare le n.2 viti (6).
- Serrare alla coppia indicata le n.2 viti (6).

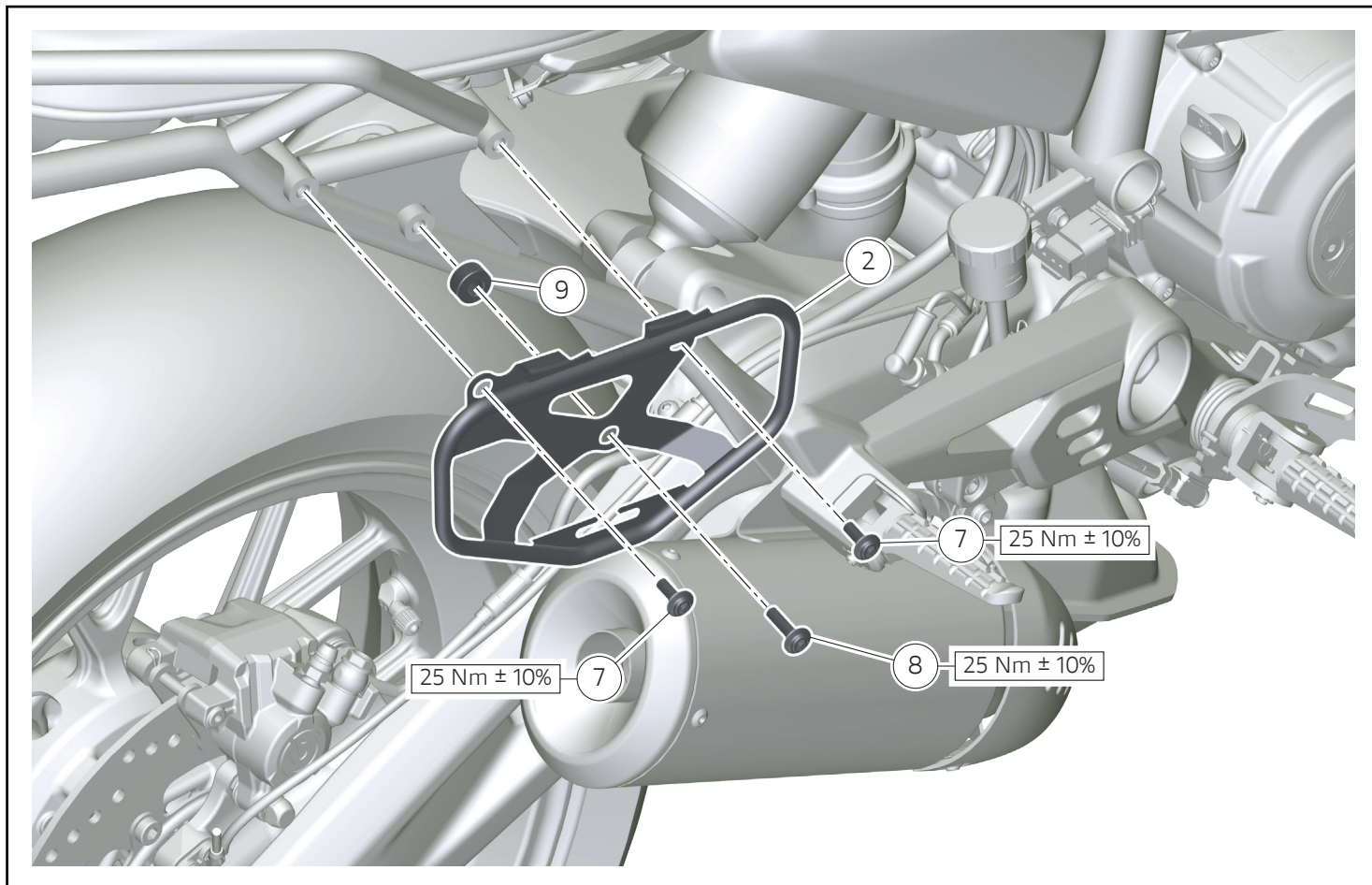




### Montaggio staffa sinistra (Per veicoli equipaggiati di supporto Top case)

- Posizionare la staffa sinistra (1) sul supporto top case interponendo il distanziale (9) e impuntare la vite (8).
- Impuntare le n.2 viti (7).
- Serrare alla coppia indicata le n.2 viti (7) e la vite (8).

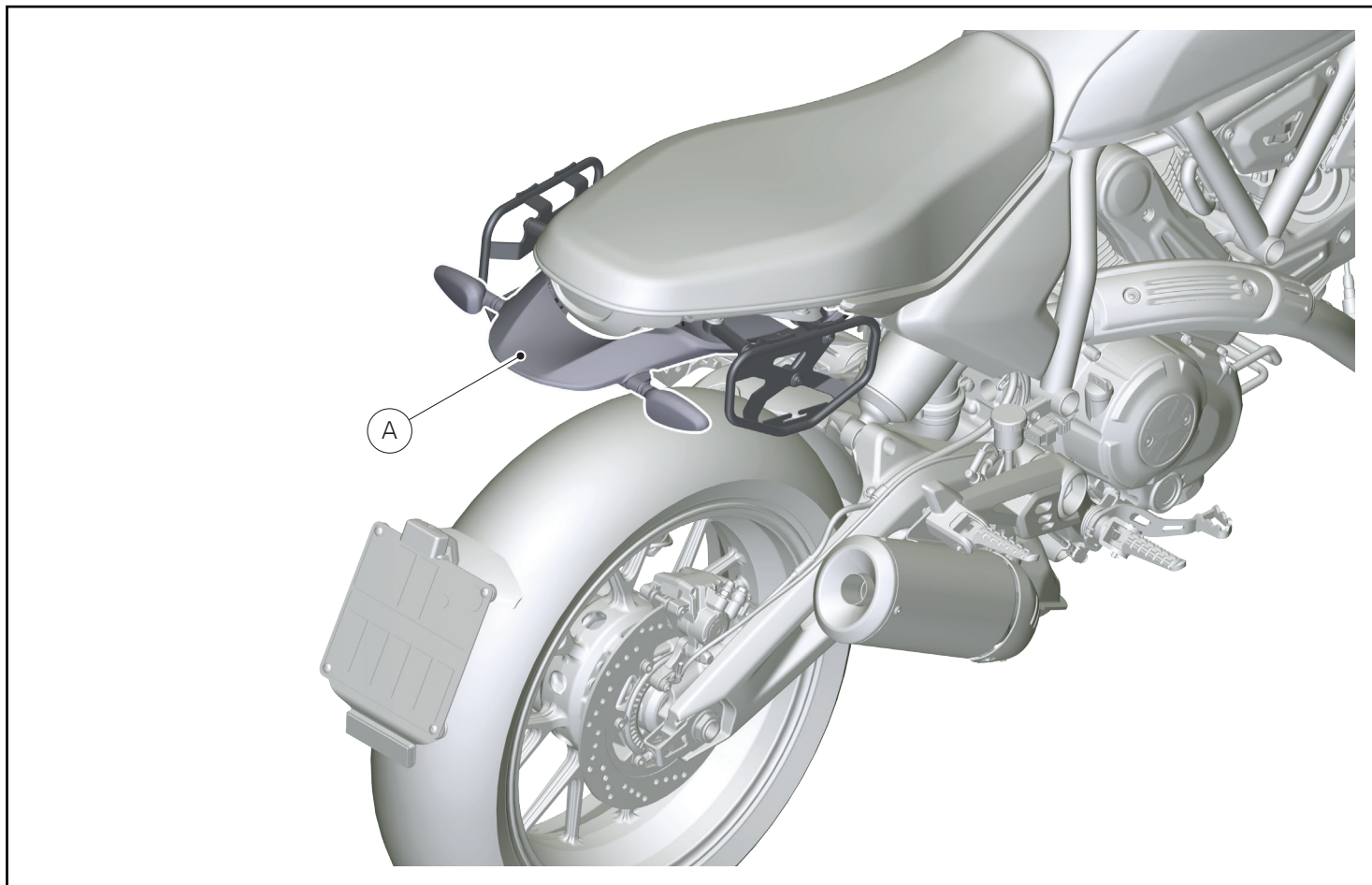




### Montaggio staffa destra (Per veicoli equipaggiati di supporto Top case)

- Posizionare la staffa destra (2) sul supporto top case interponendo il distanziale (9) e impuntare la vite (8).
- Impuntare le n.2 viti (7).
- Serrare alla coppia indicata le n.2 viti (7) e la vite (8).





### Rimontaggio parafango posteriore

- Per la procedura di montaggio del parafango posteriore (A) fare riferimento a quanto riportato sul manuale officina alla sezione "Rimontaggio parafango posteriore".





# レース専用部品 ご注文書

## ご注文商品

1	P/N	商品名
2	P/N	商品名
3	P/N	商品名
4	P/N	商品名
5	P/N	商品名

## お客様ご記入欄

私は上記レース専用部品を下記車両に装着し、サーキット走行のみに利用し、一般公道には利用しません。

車台番号 ZDM

モデル名

お客様署名

ご注文日

## ドウカティ正規ネットワーク店記入欄

お客様に上記レース専用部品を販売し、レース専用部品のご利用方法を説明いたしました。

販売店署名

販売日

年

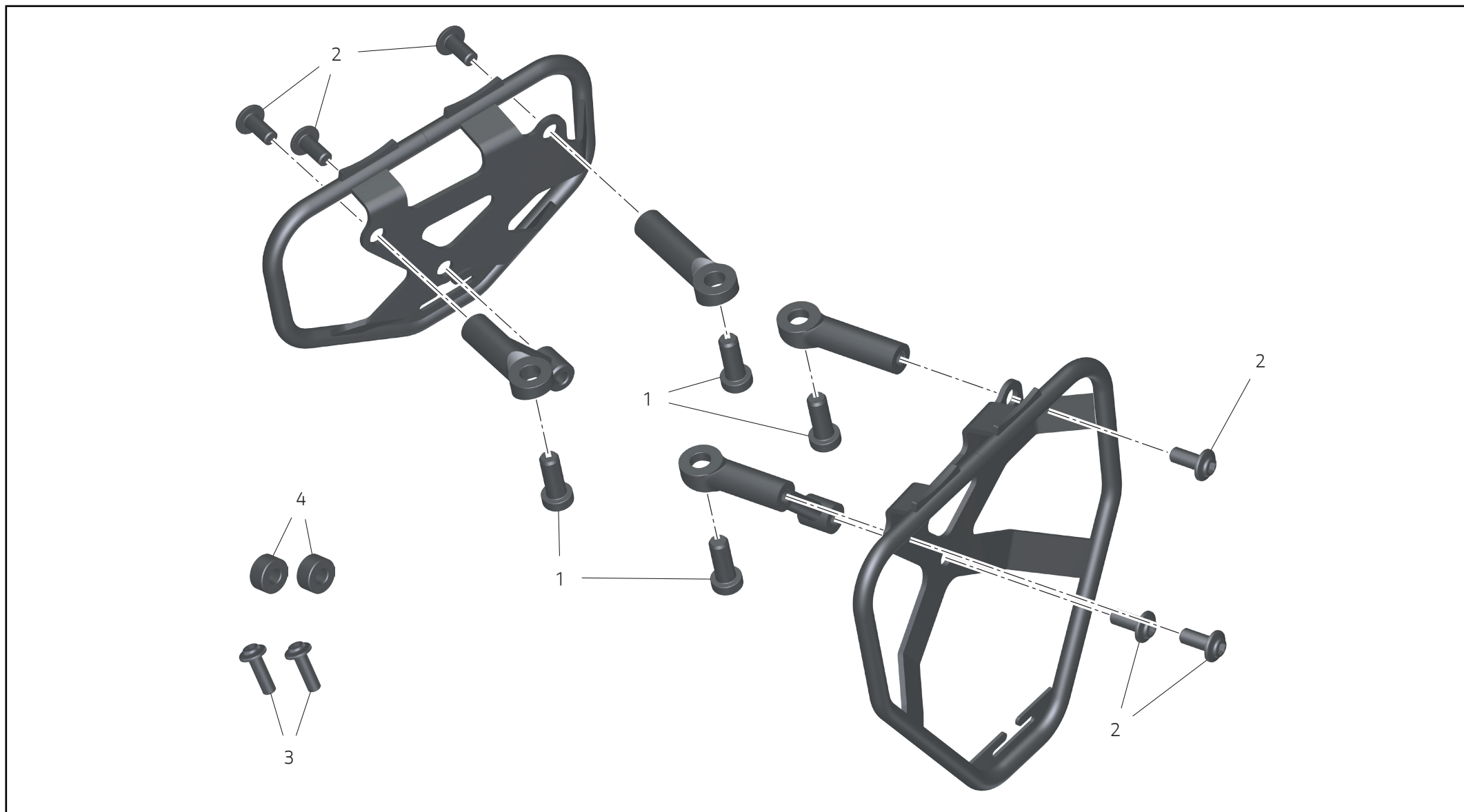
月

日

販売店様へお願い

- 上記ご記入の上、弊社アフターセールス部までFAXしてください。FAX : 03 - 6692 - 1317
- 取り付け車両 1台に 1枚でご使用ください。

Staffe per borse laterali morbide / Soft side pannier brackets / Brides pour valises latérales souples / Montagebügel für weiche Seitentaschen / Suportes para bolsas laterais macias / 侧边软包托架 / Sostenes para bolsas laterales blandas / ソフトサイドバッグ用ブラケット - 96782162AA



Pos.	Cod.	Denominazione	Name	Dénomination	Bezeichnung	Denominação	名称	Denominación	名称	Q.ty
1	77351543C	Vite TCEIR M10x25	Hex socket low cap head screw M10x25	Vis à tête cylindrique à six pans creux bas M10x25	Zylinderschraube mit Innensechskant und niedrigem Kopf M10x25	Parafuso de cabeça cilíndrica com sextavado interno M10x25	内六角短圆 柱头螺钉 M10x25	Tornillo de cabeza cilíndrica rebajada con hexágono empotrado M10x25	凹型六角穴付 き低頭ソケ ットヘッド スクリュー <b>M10x25</b>	4
2	77244503B	Vite TBEI M8x18	Hex socket button head screw M8x18	Vis TBHC M8x18	Linsenkopfschraube mit Innensechskant M8x18	Parafuso de cabeça abaulada com sextavado interno M8x18	盘头内六角螺 钉 M8x18	Tornillo de cabeza redonda con hexágono interior M8x18	六角穴付きソ ケットヘッド スクリュー <b>M8x18</b>	6
3	7724453AF	Vite TBEI M8x25	Hex socket button head screw M8x25	Vis TBHC M8x25	Linsenkopfschraube mit Innensechskant M8x25	Parafuso de cabeça abaulada com sextavado interno M8x25	盘头内六角螺 钉 M8x25	Tornillo de cabeza redonda con hexágono interior M8x25	六角穴付きソ ケットヘッド スクリュー <b>M8x25</b>	2
4	97610761AA	Distanziale 8,2x20xh10	Spacer 8.2x20xh10	Entretoise 8,2x20xh10	Distanzstück 8,2x20xh10	Espaçador 8,2x20xh10	垫片 8.2x20xh10	Separador 8,2x20xh10	スペーサー <b>8.2x20xh10</b>	2

