



Istruzioni per la corretta visualizzazione



In ottica di sostenibilità, Ducati consiglia di visualizzare questa istruzione su supporto digitale. Per la corretta visualizzazione dell'istruzione procedere con i seguenti passaggi: 1) Effettuare il download dell'istruzione. 2) Aprire il file PDF con un software adeguato. 3) Selezionare la lingua. 4) Se necessario stampare.



Instructions for proper viewing



With a view to sustainability, Ducati recommends displaying this instruction on a digital media. To correctly view the instructions, follow these steps: 1) Download the instruction. 2) Open the PDF file with a suitable software. 3) Select the language. 4) Print if necessary.



Instructions d'affichage correct



Dans un souci de durabilité, Ducati recommande de consulter cette instruction sur un support numérique. Pour l'affichage correct des instructions, effectuer les étapes suivantes : 1) Télécharger l'instruction. 2) Ouvrir le fichier PDF avec un logiciel approprié. 3) Sélectionner la langue. 4) Imprimer, le cas échéant.



Anleitung zur korrekten Anzeige



Im Sinne der Nachhaltigkeit empfiehlt Ducati, diese Anleitung auf einem digitalen Datenträger zu lesen. Um die Anleitung korrekt anzuzeigen, wie folgt vorgehen: 1) Die Anleitung herunterladen. 2) Die PDF-Datei mit entsprechender Software öffnen. 3) Die Sprache wählen. 4) Falls erforderlich drucken.



Instruções para a visualização correta



Do ponto de vista da sustentabilidade, a Ducati recomenda visualizar estas instruções em suporte digital. Para a visualização correta das instruções, proceda com as seguintes etapas: 1) Faça o download das instruções. 2) Abra o ficheiro PDF com um software adequado. 3) Selecione a língua. 4) Se for necessário, imprima.



正确查看说明



为实现可持续发展，杜卡迪建议您在数码媒体上查看此说明书。请按照以下步骤，正确查看说明：1) 下载说明书。2) 使用合适的软件打开 PDF 格式的文件。3) 选择语言。4) 如有必要，可以打印出来。



Instrucciones para la visualización correcta



In ottica di sostenibilità, Ducati consiglia di visualizzare questa istruzione su supporto digitale. Per la corretta visualizzazione dell'istruzione procedere con i seguenti passaggi: 1) Effettuare il download dell'istruzione. 2) Aprire il file PDF con un software adeguato. 3) Selezionare la lingua. 4) Se necessario stampare.



正しく表示するための手順



持続可能性の観点から、Ducatiでは本説明書をデジタル形式でご利用になられることをお勧めしております。説明を正しく表示するには、以下の手順に従ってください。1) 説明書をダウンロードする。2) 適切なソフトウェアでPDFファイルを開く。3) 言語を選択する。4) 必要な場合は、印刷する。

Frizione a secco - 96080061CA Coperchio frizione scomponibile - 96080152AA

Simbologia

Per una lettura rapida e razionale sono stati impiegati simboli che evidenziano situazioni di massima attenzione, consigli pratici o semplici informazioni. Prestare molta attenzione al significato dei simboli, in quanto la loro funzione è quella di non dovere ripetere concetti tecnici o avvertenze di sicurezza. Sono da considerare, quindi, dei veri e propri "promemoria". Consultare questa pagina ogni volta che sorgeranno dubbi sul loro significato.



Attenzione

La non osservanza delle istruzioni riportate può creare una situazione di pericolo e causare gravi lesioni personali e anche la morte.



Importante




Indica la possibilità di arrecare danno al veicolo e/o ai suoi componenti se le istruzioni riportate non vengono eseguite.



Note

Fornisce utili informazioni sull'operazione in corso.

Riferimenti

| | |
|--|----------------------------|
|  | Veicolo |
|  + rif. alfabetico (Es. A) | Componenti OEM |
|  + rif. numerico (Es. 1) | Componenti set Performance |

Tutte le indicazioni destro o sinistro si riferiscono al senso di marcia del motociclo.

Avvertenze generali



Attenzione

Il montaggio di questo accessorio richiede la disponibilità di attrezzature e competenze tecniche specifiche, oltre al rispetto delle coppie di serraggio indicate dal costruttore (ove necessario).

Un montaggio non corretto può compromettere la sicurezza della tua moto ed eventualmente invalidare la garanzia sui componenti legati all'errata installazione.

Per questo motivo, per l'installazione, si raccomanda di rivolgersi sempre a un concessionario o a un'officina autorizzata Ducati.



Attenzione

Le operazioni riportate nelle pagine seguenti se non eseguite a regola d'arte possono pregiudicare la sicurezza del pilota.



Note

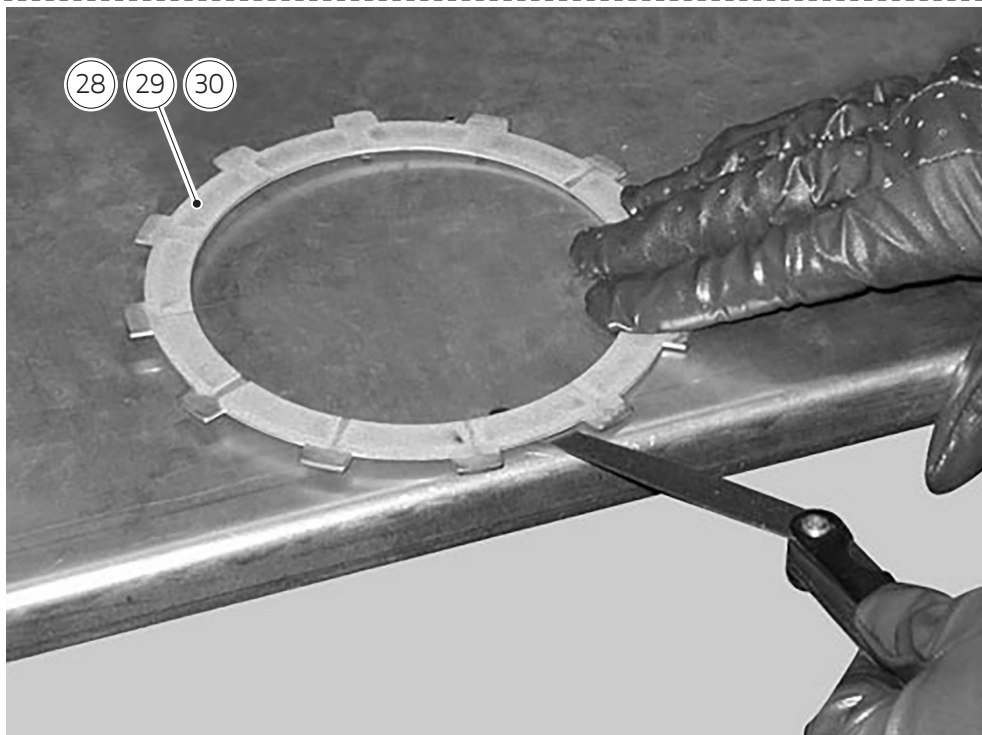
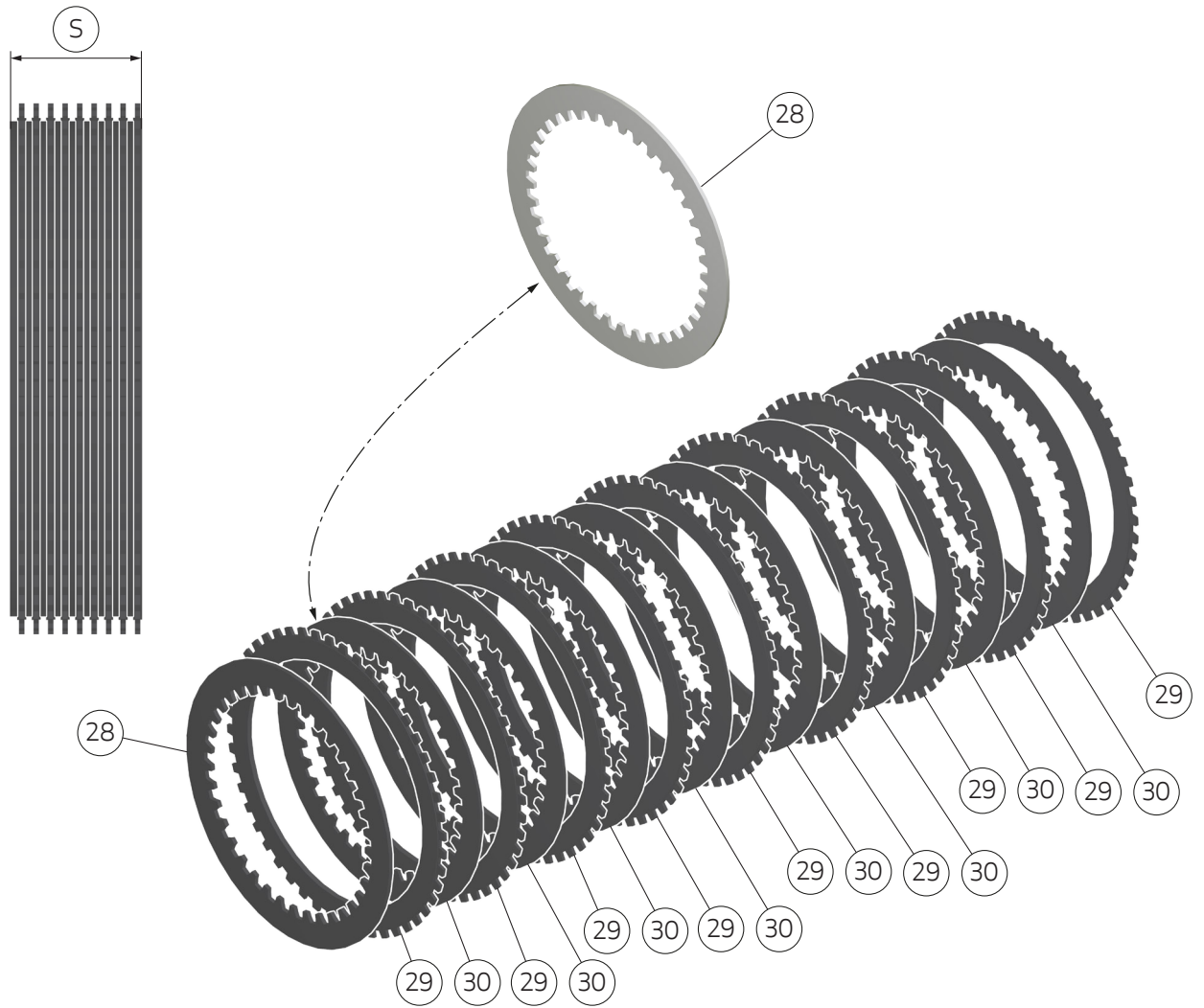
Documentazione necessaria per eseguire il montaggio del Set è il Manuale Officina, relativo al modello di moto in vostro possesso.



Note

Nel caso fosse necessaria la sostituzione di un componente del set consultare la tavola ricambi allegata.

Pagina volutamente lasciata bianca



Revisione e verifiche componenti



Importante

L'installazione del Set frizione a secco richiede l'esecuzione di controlli periodici sul relativo pacco dischi.



Importante

Dopo una percorrenza di **10.000 km** (o anche prima, qualora il veicolo sia stato utilizzato in condizioni particolarmente gravose) è opportuno controllare l'altezza del pacco dischi e, se necessario, ripristinare il carico iniziale.

Revisione pacco frizione



Attenzione

Lo spessore complessivo del pacco dischi **NUOVO** deve rientrare nella quota (S) pari a **36,5 ± 0,25 mm (1,437 ± 0,009 in)**.

| Pos. | Denominazione | Q.tà | Spessore |
|------|-------------------|------|-------------------|
| 28 | Disco condotto | 1 | 2 mm (0,079 in) |
| 29 | Dischi conduttori | 9 | 2,5 mm (0,098 in) |
| 30 | Dischi condotti | 8 | 1,5 mm (0,059 in) |

- Qualora lo spessore del pacco dischi non risulti conforme al valore minimo **35,5 ± 0,25 mm (1,398 ± 0,009 in)**, è possibile sostituire un disco condotto (30) da 1,5 mm (0,060 in) con un disco condotto (28) da 2 mm (0,079 in), mantenendo invariati i dischi conduttori (29).

Revisione dischi frizione



Attenzione

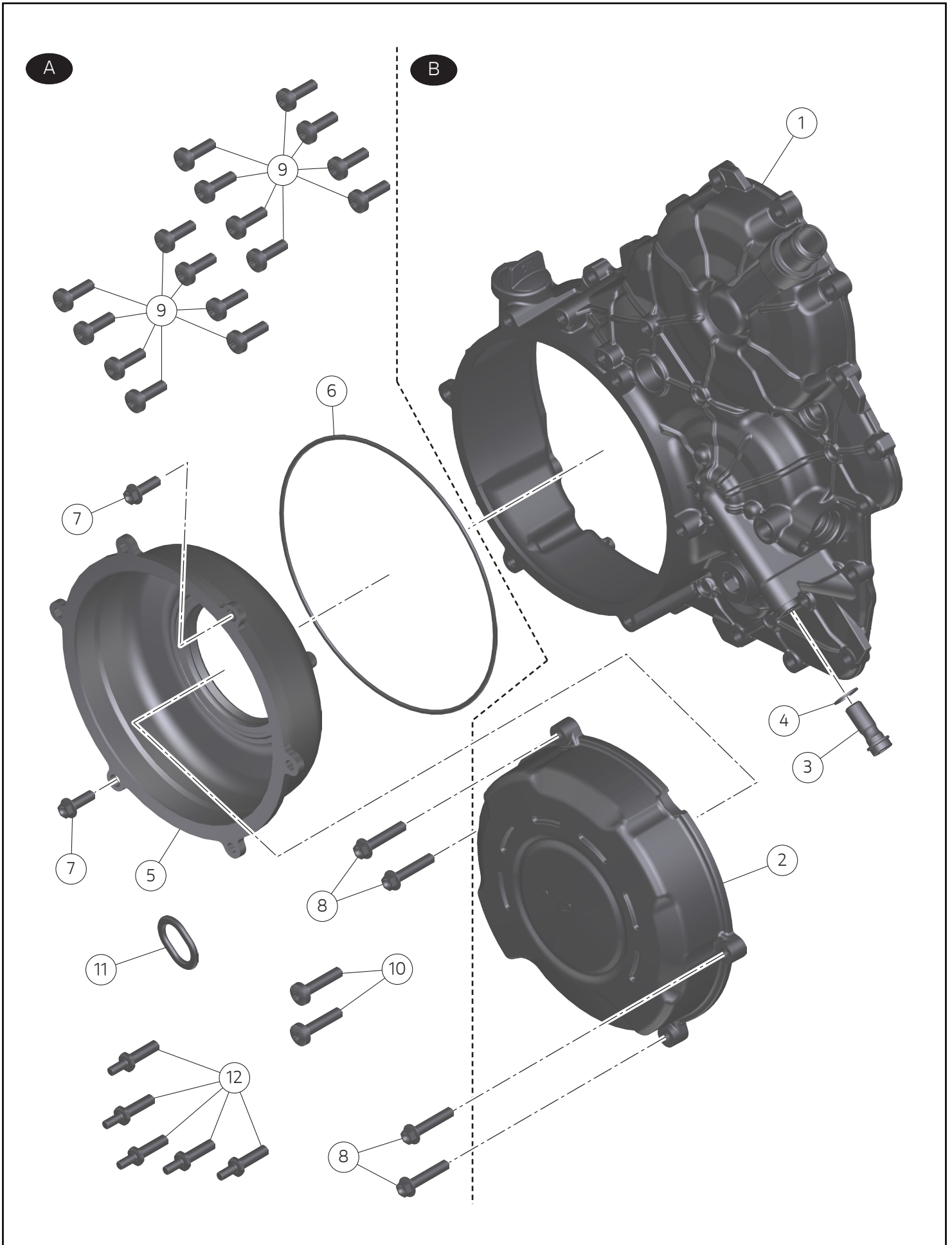
I dischi frizione non devono presentare tracce di bruciature, solchi o deformazioni.

- Appoggiare un disco (28), (29), (30) alla volta su di un piano perfettamente planare, e controllare con uno spessimetro l'entità della deformazione.



Attenzione

L'errore di planarità massimo ammesso è di **0,10 mm (0,004 in)**.



**Attenzione**

Se si decide di rimuovere il coperchio frizione originale e/o montare una cover frizione aperta, il presente set diventa ad utilizzo esclusivo su pista (esempio: gare sportive su circuiti). Dopo la rimozione del coperchio frizione originale e/o il montaggio della cover frizione aperta, il motoveicolo non può circolare su strade pubbliche. Il proprietario si impegna ad attenersi alle leggi e regolamenti vigenti sull'utilizzo in pista e sui motoveicoli da competizione.

**Attenzione**

Dopo il montaggio di una cover frizione aperta, è necessario utilizzare abbigliamento tecnico adeguato (tuta in pelle e stivali), al fine di evitare contatti accidentali con la frizione stessa.

**Importante**

L'utilizzo del motoveicolo senza la cover frizione originale potrebbe comportare problemi di ossidazione ai particolari meccanici. Nel caso venga rimossa la cover frizione originale o montata una cover aperta, è consigliabile controllare periodicamente lo stato dei componenti ed eventualmente pulirli, soprattutto in caso di utilizzo del motoveicolo in presenza di pioggia o di elevato tasso di umidità. Tuttavia, si precisa, che una leggera ossidazione delle parti non pregiudica il corretto funzionamento.

**Importante**

I componenti del Set possono essere soggetti ad aggiornamenti; consultare il DCS (Dealer Communication System) per avere informazioni sempre aggiornate.

**Attenzione**

Prima di procedere con l'installazione dell'accessorio, verificare la completezza del set e la conformità di ogni singolo componente.

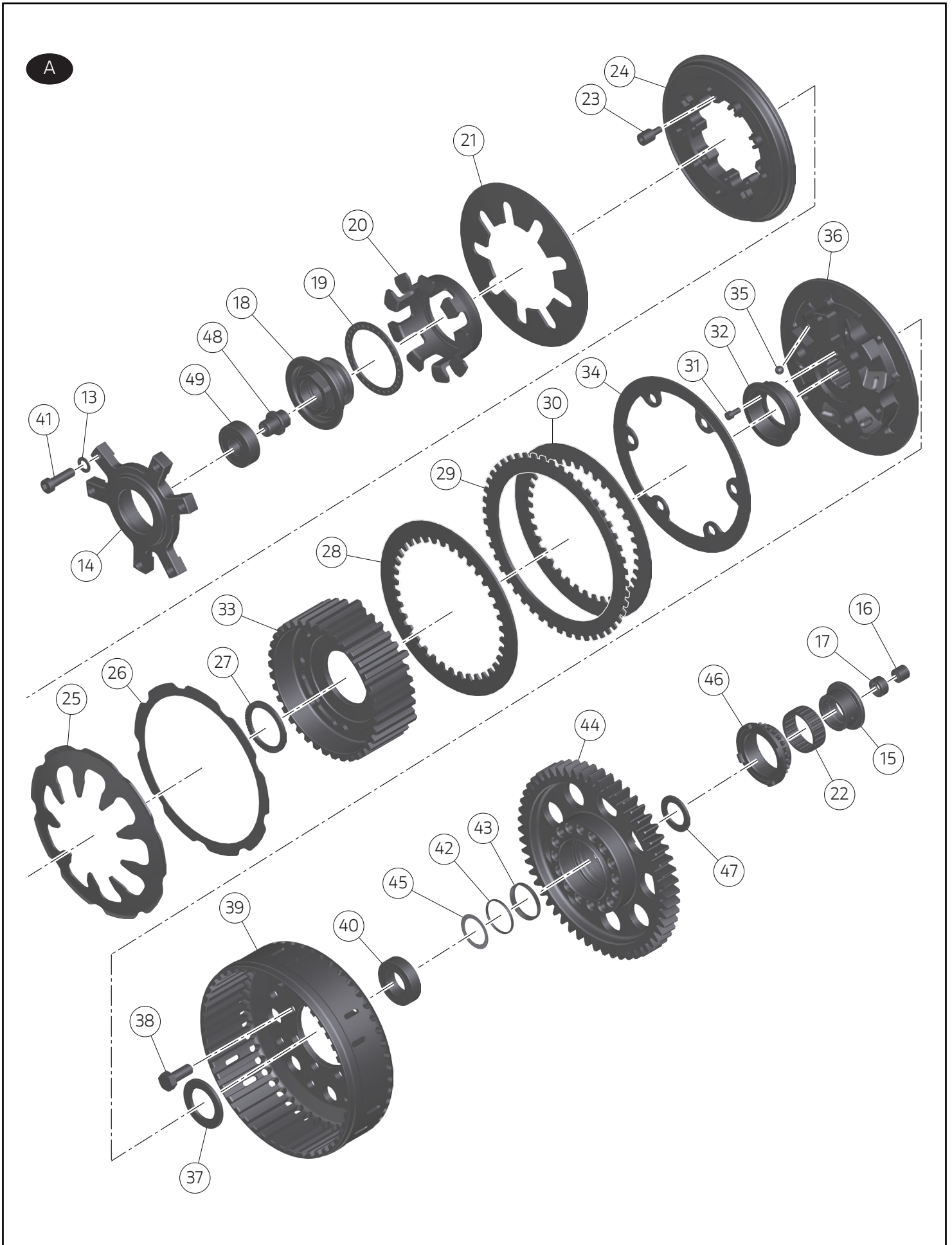


A = Frizione a secco.



B = Coperchio frizione scomponibile.

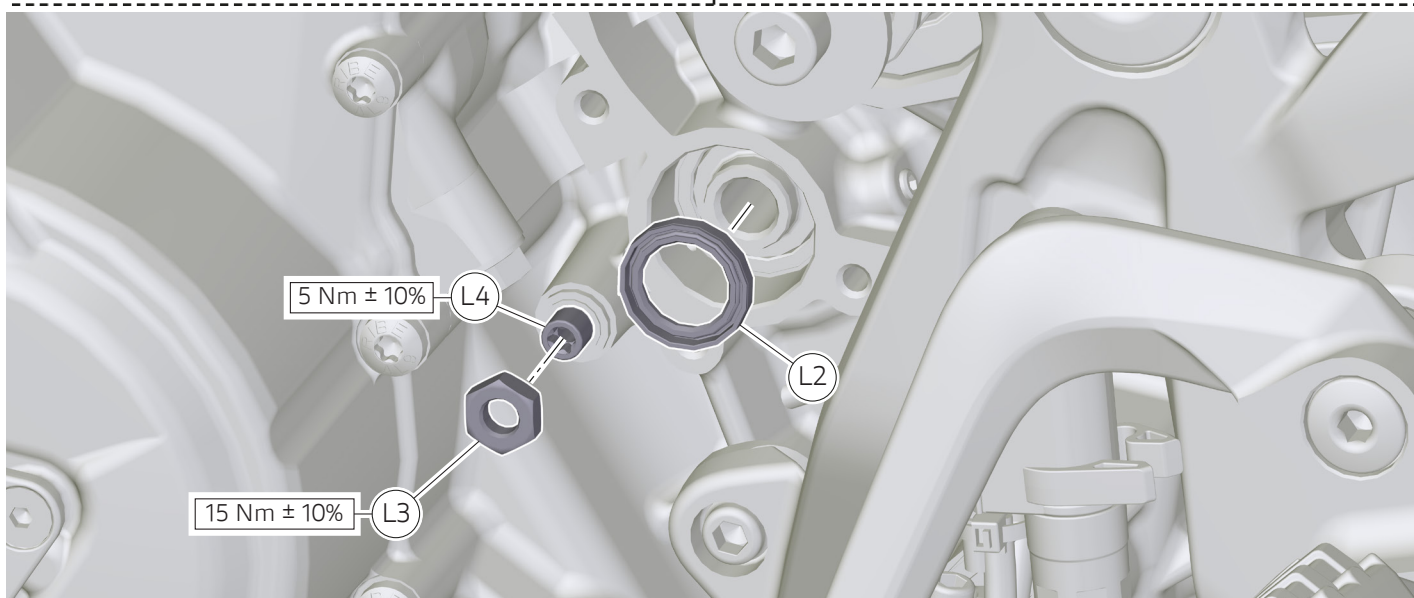
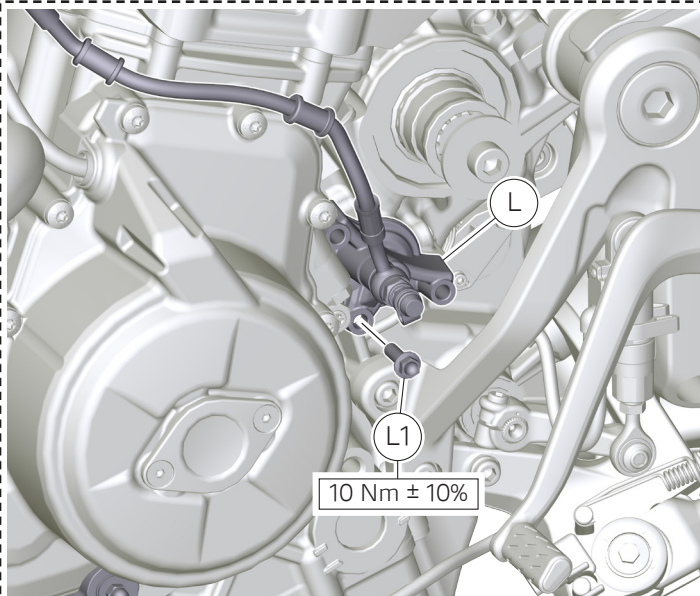
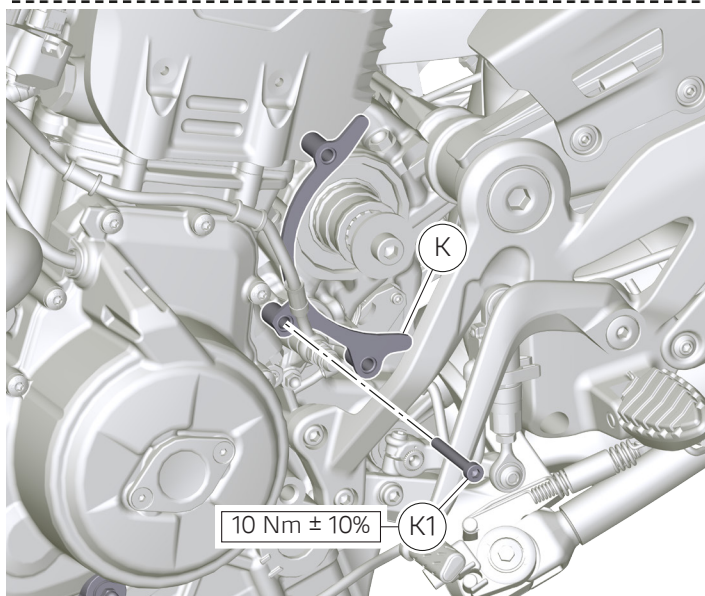
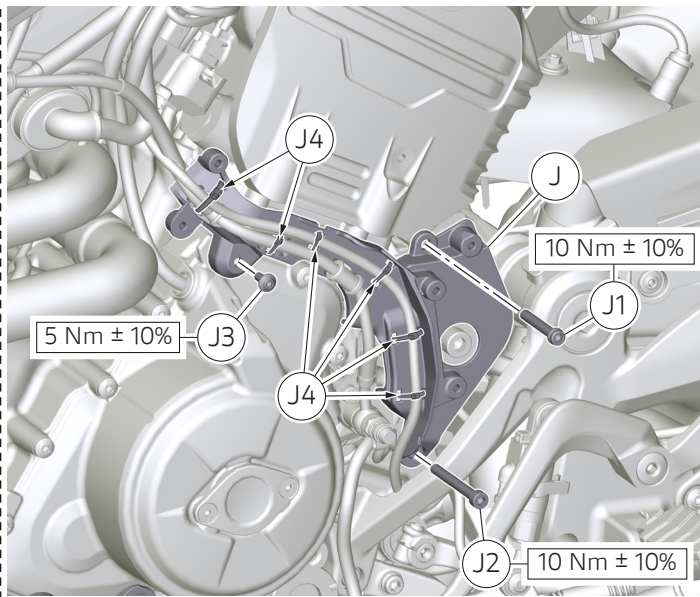
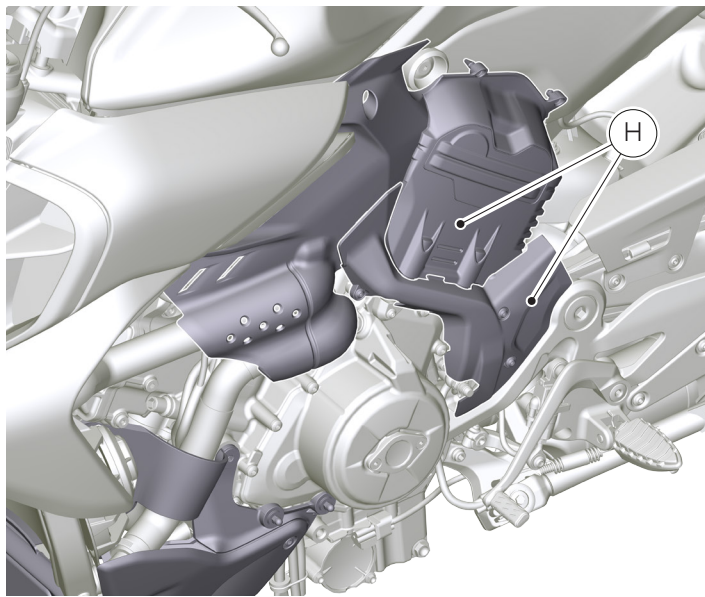
| Pos. | Cod. | Denominazione | Q.tà |
|------|------------|-------------------------------|------|
| 1 | 243P0184AS | Coperchio frizione | 1 |
| 2 | 243P0062AS | Coperchio protezione frizione | 1 |
| 3 | 78011281A | Tappo M10x1 | 1 |
| 4 | 85250241A | Rosetta rame 10x14x1 | 1 |
| 5 | 96120401A | Coperchio | 1 |
| 6 | 88641201A | OR 171,12x2,62 | 1 |
| 7 | 77253307C | Vite TEF M6x18 | 2 |
| 8 | 77253357C | Vite TEF M6x30 | 4 |
| 9 | 77941992A | Vite TCTX M6x19 | 16 |
| 10 | 77942002A | Vite TCTX M6x27 | 2 |
| 11 | 88650321A | OR 13,94x2,62 | 1 |
| 12 | 7791C483AA | Vite speciale M6x20-M5x11 | 5 |



A = Frizione a secco.

B = Coperchio frizione scomponibile.

| Pos. | Cod. | Denominazione | Q.tà |
|------|------------|--|------|
| 13 | 85214571A | Rosetta dentata 5,2x8,8x0,8 | 6 |
| 14 | 19410721A | Ragno spingidisco | 1 |
| 15 | 71316111B | Distanziale | 1 |
| 16 | 70250441A | Astuccio a rullini 08x12x10 | 1 |
| 17 | 93040022A | Anello tenuta | 1 |
| 18 | 75012251B | Dado | 1 |
| 19 | 70242181A | Cuscinetto reggispinta 45,4x56x3,18 | 1 |
| 20 | 19410711A | Anello fermo spingidisco | 1 |
| 21 | 79916771AA | Molla a tazza spingidisco 120kg | 1 |
| 22 | 70140641B | Gabbia a rullini 32x37x13 | 1 |
| 23 | 7791B471A | Vite TCEI M5x10 | 3 |
| 24 | 19610841A | Mozzo anteriore | 1 |
| 25 | 79916781AD | Molla a tazza 60kg | 1 |
| 25 | 79916781AC | Molla a tazza 50kg | 1 |
| 26 | 85214561A | Anello rasamento | 1 |
| 27 | 85214551A | Anello rasamento dentato 26,6x35,6x2,1 | 1 |
| 28 | 19014611A | Disco condotto 2 | 1 |
| 29 | 19110741A | Disco conduttore 2,5 | 9 |
| 30 | 19014601A | Disco condotto 1,5 | 8 |
| 31 | 77116771A | Vite TCEI M4x8 | 1 |
| 32 | 71117321B | Boccola | 1 |
| 33 | 19611071A | Mozzo centrale | 1 |
| 34 | 79916761A | Molla a tazza | 1 |
| 35 | 84740181A | Sfera | 6 |
| 36 | 19611061A | Mozzo posteriore | 1 |
| 37 | 7131D421A | Distanziale 25x36,5x2 | 1 |
| 38 | 706108120 | Vite TE M8x20 | 8 |
| 39 | 19810671C | Campana | 1 |
| 40 | 70242091B | Cuscinetto 25x47x12 | 1 |
| 41 | 7791B482A | Vite TCEI M5x16 | 6 |
| 42 | 46320537A | OR 25,12x1,78 | 1 |
| 43 | 7131D412A | Distanziale 25x32x7 | 1 |
| 44 | 17011611A | Corona | 1 |
| 45 | 7131D421A | Distanziale 25x32x2 | 1 |
| 46 | 44910851B | Pignone pompa olio | 1 |
| 47 | 7131D631A | Distanziale 25x36,5x2 | 1 |
| 48 | 81810521B | Perno comando frizione | 1 |
| 49 | 70250531A | Cuscinetto | 1 |



Smontaggio componenti originali



Attenzione

Il motore e le parti del sistema di scarico diventano molto calde con l'uso della motocicletta, e rimangono calde ancora per lungo tempo dopo aver fatto funzionare il motore. Per manipolare queste parti usare dei guanti anticalore, o attendere che si siano ben raffreddate.

Smontaggio cover pignone e cover motore

- Per la procedura di smontaggio cover pignone e cover motore (H) fare riferimento a quanto riportato sul manuale officina alla sezione "Smontaggio semicarene".

Smontaggio supporto cablaggi

- Rimuovere le n.6 fascette (J4).
- Svitare la vite (J1).
- Svitare la vite (J2).
- Svitare la vite (J3).
- Rimuovere il supporto cablaggi (J).

Smontaggio pattino catena

- Svitare la vite (K1).
- Rimuovere il pattino catena (K).

Smontaggio/Rimontaggio attuatore frizione e regolazione vite

- Svitare la vite (L1).
- Staccare l'attuatore frizione (K) senza staccare la sua tubazione.
- Rimuovere il paraolio (L2).
- Svitare il dado (L3).
- Avvitare fino a battuta la vite di regolazione (L4) e serrarla alla coppia indicata.
- Impuntare il dado (L3) e serrarlo alla coppia indicata.
- Riposizionare l'attuatore frizione (K).
- Impuntare la vite (L1) e serrarla alla coppia indicata.

Rimontaggio pattino catena

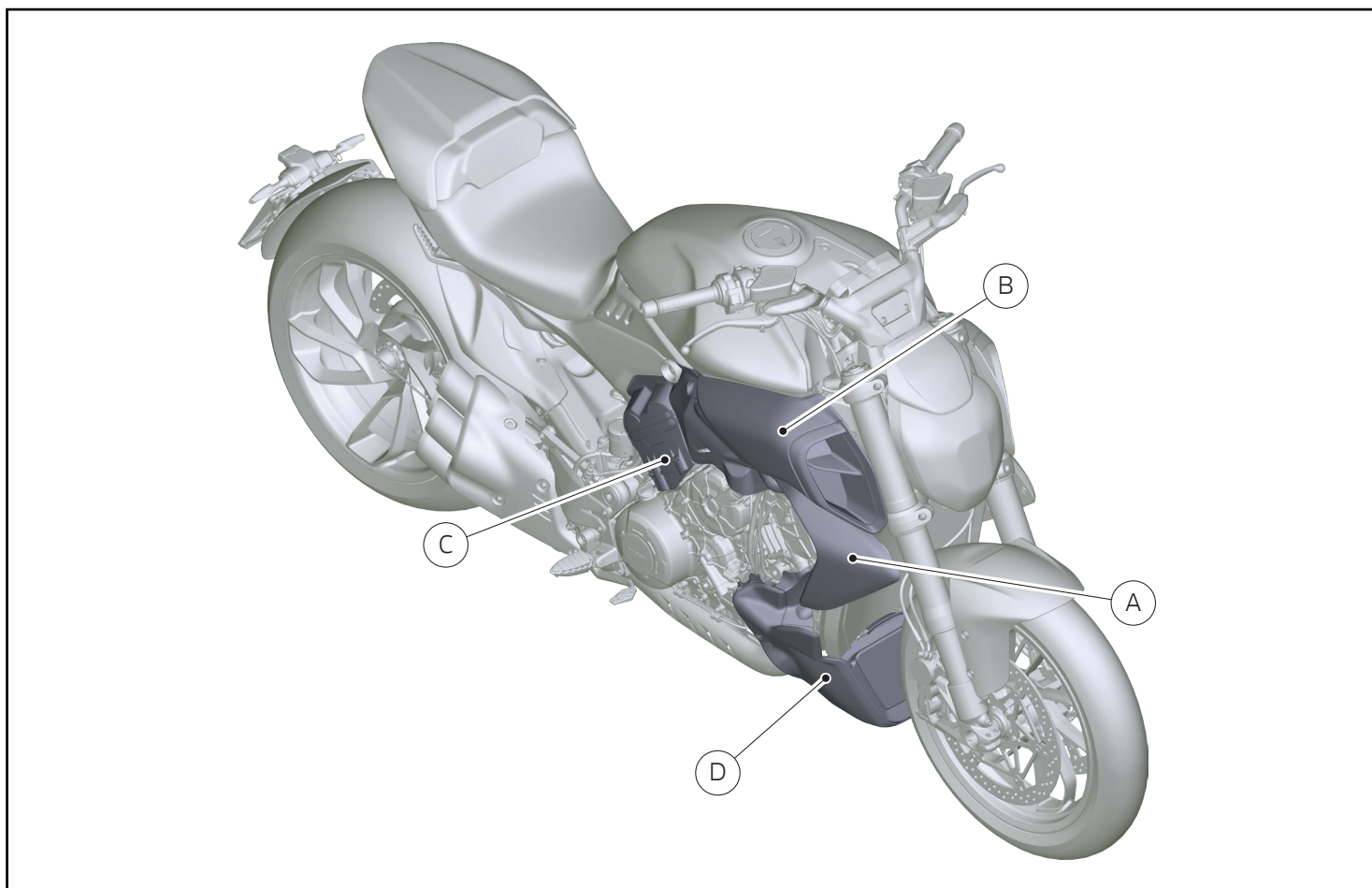
- Riposizionare il pattino catena (K).
- Impuntare la vite (K1) e serrarla alla coppia indicata.

Rimontaggio supporto cablaggi

- Riposizionare il supporto cablaggi (J).
- Impuntare le viti (J1), (J2), (J3) e serrarle alla coppia indicata.
- Ripristinare le n.6 fascette (J4).

Rimontaggio cover pignone e cover motore

- Per la procedura di rimontaggio cover pignone e cover motore (H) fare riferimento a quanto riportato sul manuale officina alla sezione "Rimontaggio semicarene".



Scarico olio motore

- Per la procedura di scarico olio motore fare riferimento a quanto riportato sul manuale officina alla sezione "Sostituzione olio motore e cartuccia filtro".

Smontaggio cover radiatore

- Per la procedura di smontaggio della cover radiatore (A) fare riferimento a quanto riportato sul manuale officina alla sezione "Smontaggio semicarene".

Smontaggio convogliatore destro

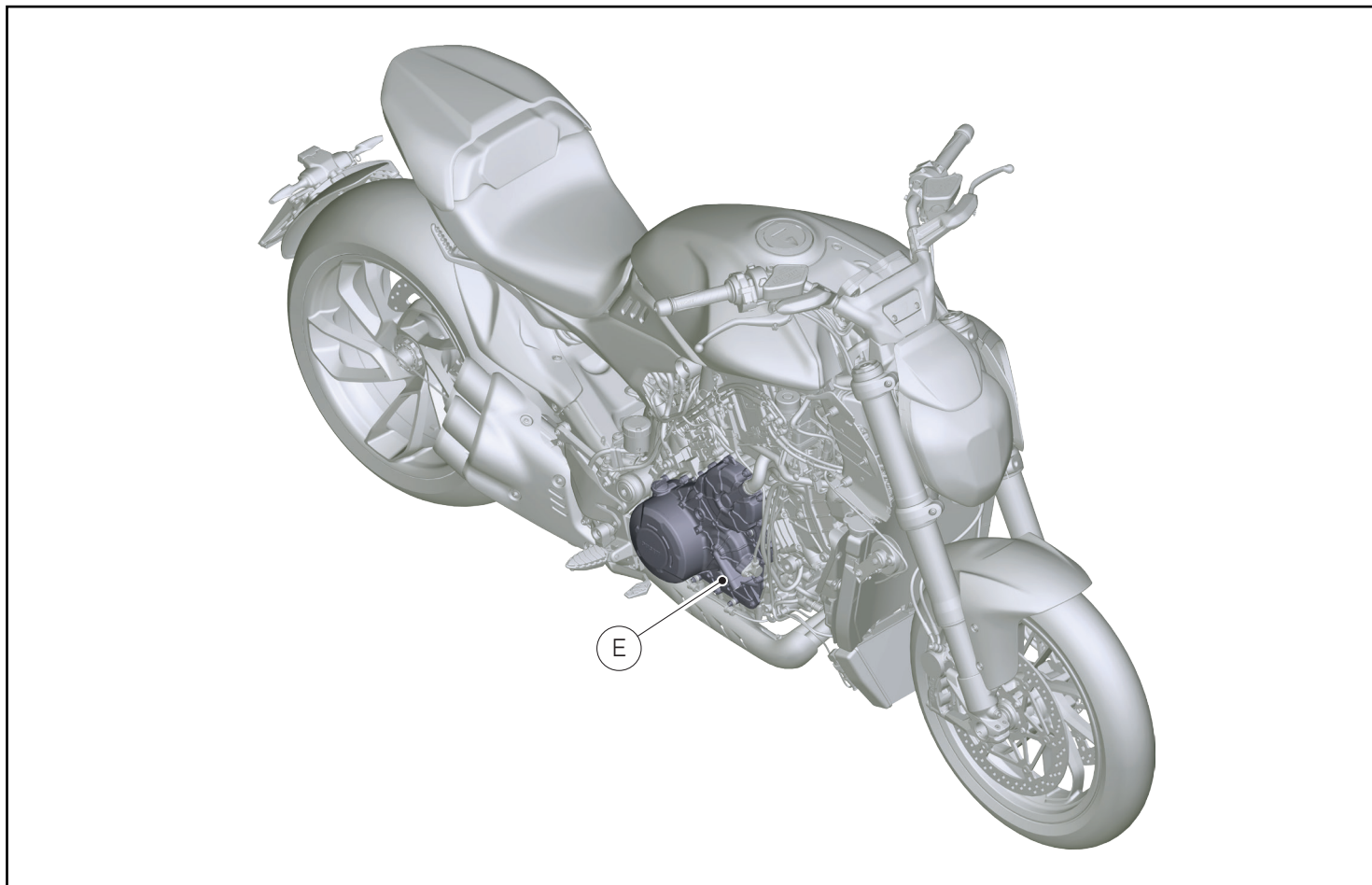
- Per la procedura di smontaggio convogliatore destro (B) fare riferimento a quanto riportato sul manuale officina alla sezione "Smontaggio semicarene".

Smontaggio cover motore destra

- Per la procedura di smontaggio della cover motore destra (C) fare riferimento a quanto riportato sul manuale officina alla sezione "Smontaggio semicarene".

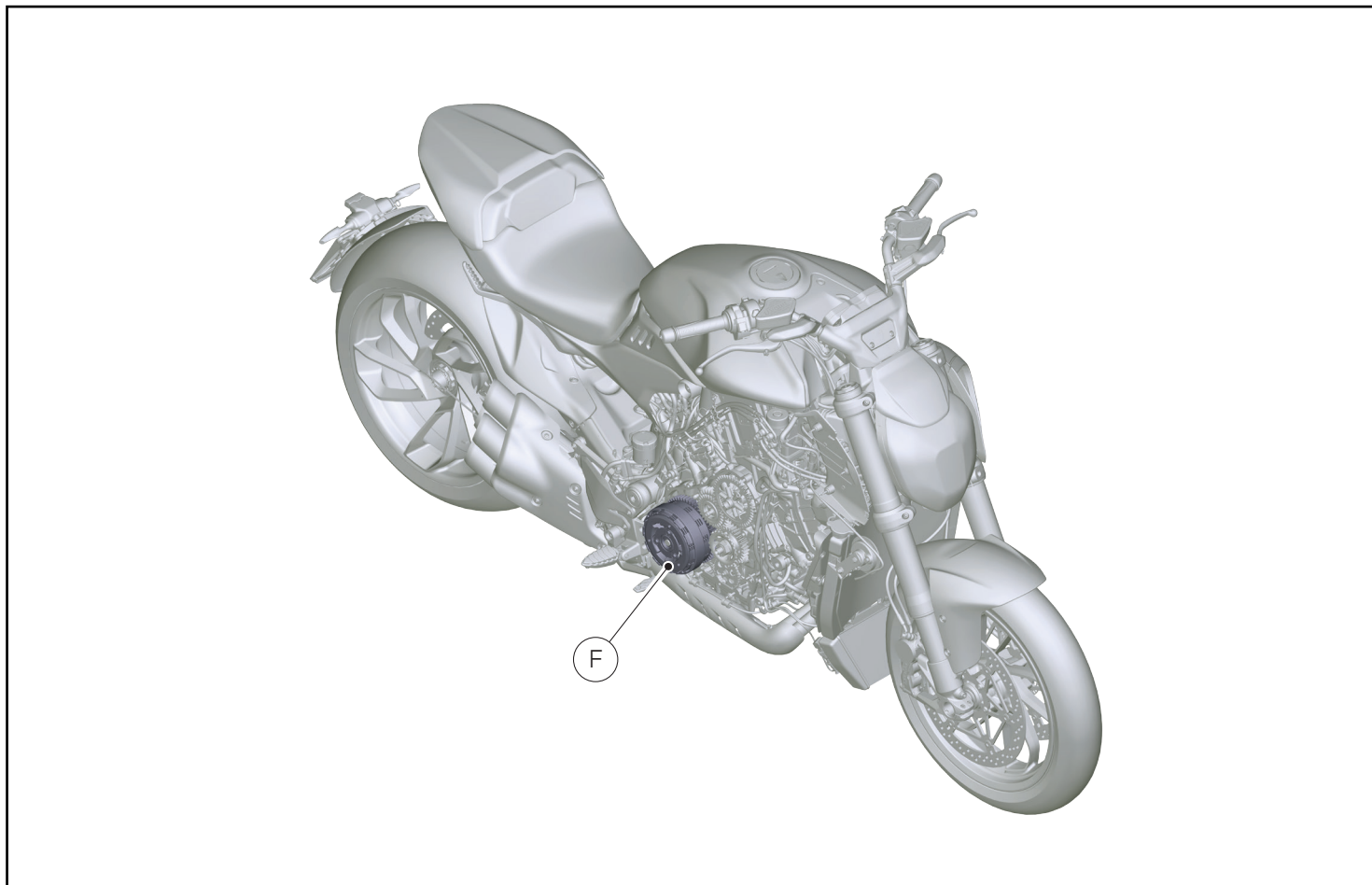
Smontaggio puntale

- Per la procedura di smontaggio del puntale (D) fare riferimento a quanto riportato sul manuale officina alla sezione "Smontaggio puntale".



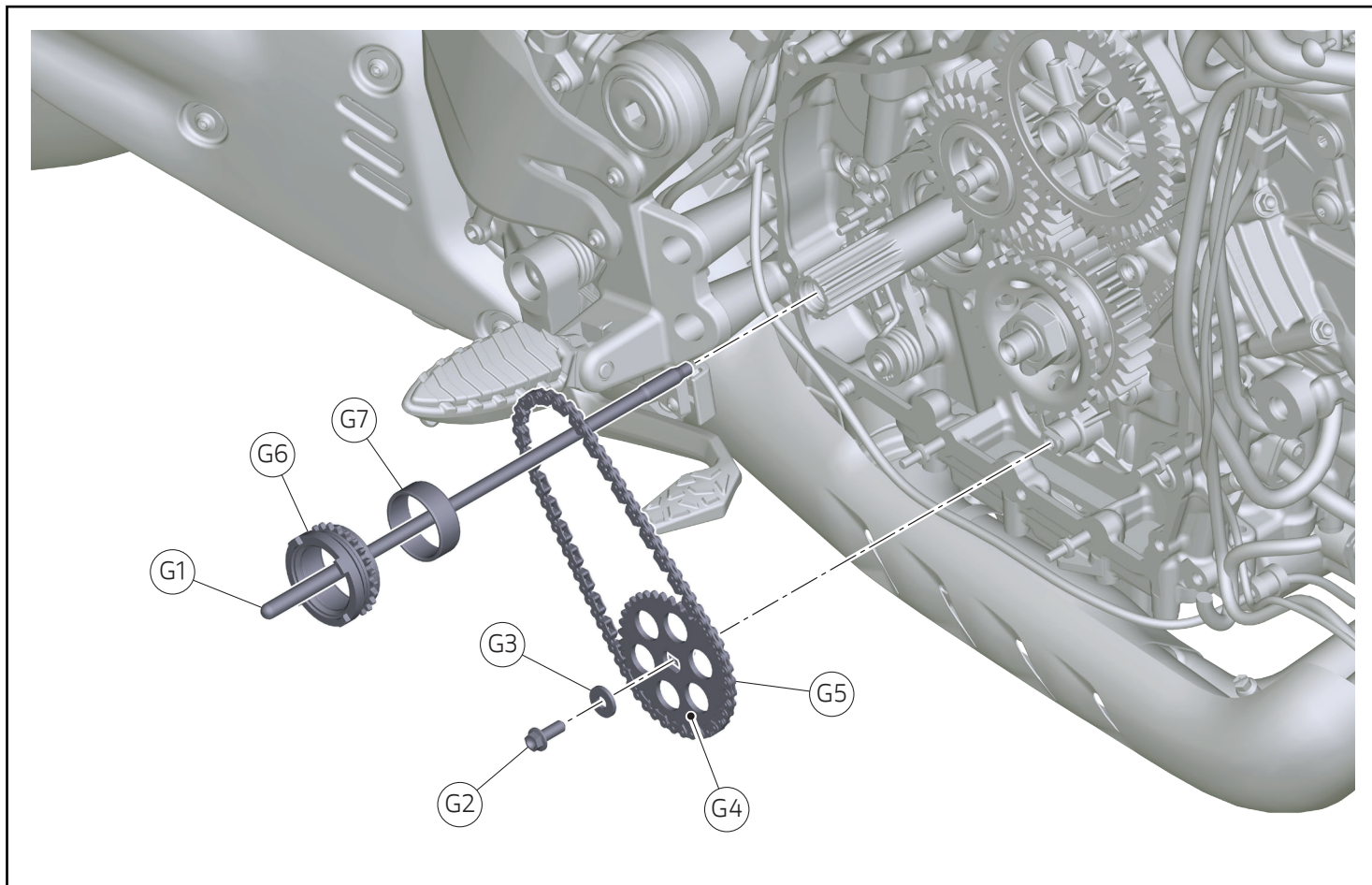
Smontaggio coperchio frizione

- Per la procedura di smontaggio del coperchio frizione (E) fare riferimento a quanto riportato sul manuale officina alla sezione "Smontaggio coperchio frizione".



Smontaggio frizione

- Per la procedura di smontaggio della frizione (F) fare riferimento a quanto riportato sul manuale officina alla sezione "Smontaggio frizione".



- Estrarre l'asta (G1).



Attenzione

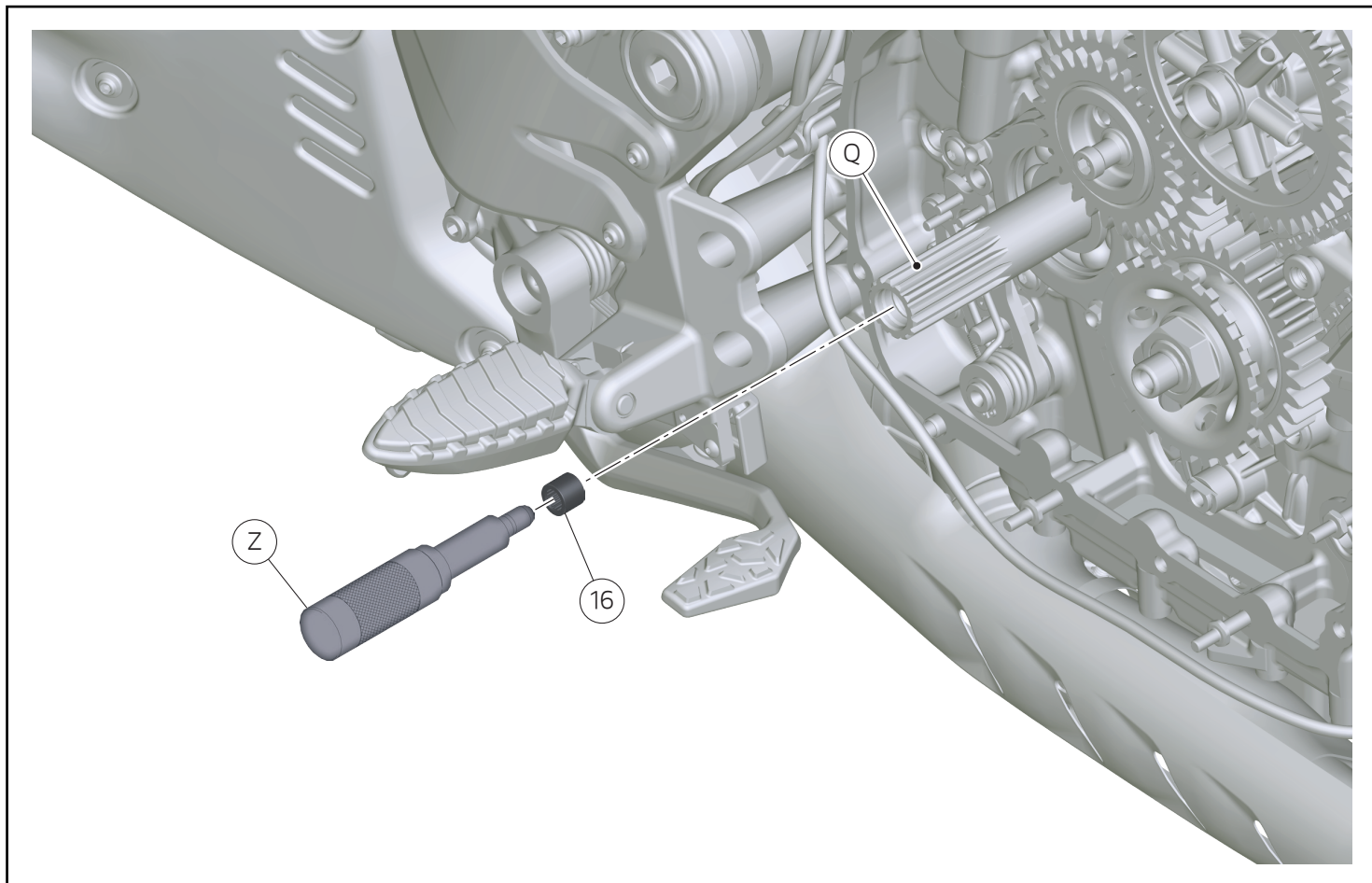
Prestare molta attenzione a non far cadere la vite (G2) e la rondella (G3) all'interno del carter.

- Svitare e rimuovere la vite (G2) e la rondella (G3).
- Rimuovere la corona pompa olio (G4) completa di catena (G5) e il pignone pompa olio (G6).
- Rimuovere la boccola (G7).



Importante

Al termine delle operazioni di smontaggio sopraindicate rimuovere i residui di three bond dal profilo del carter.



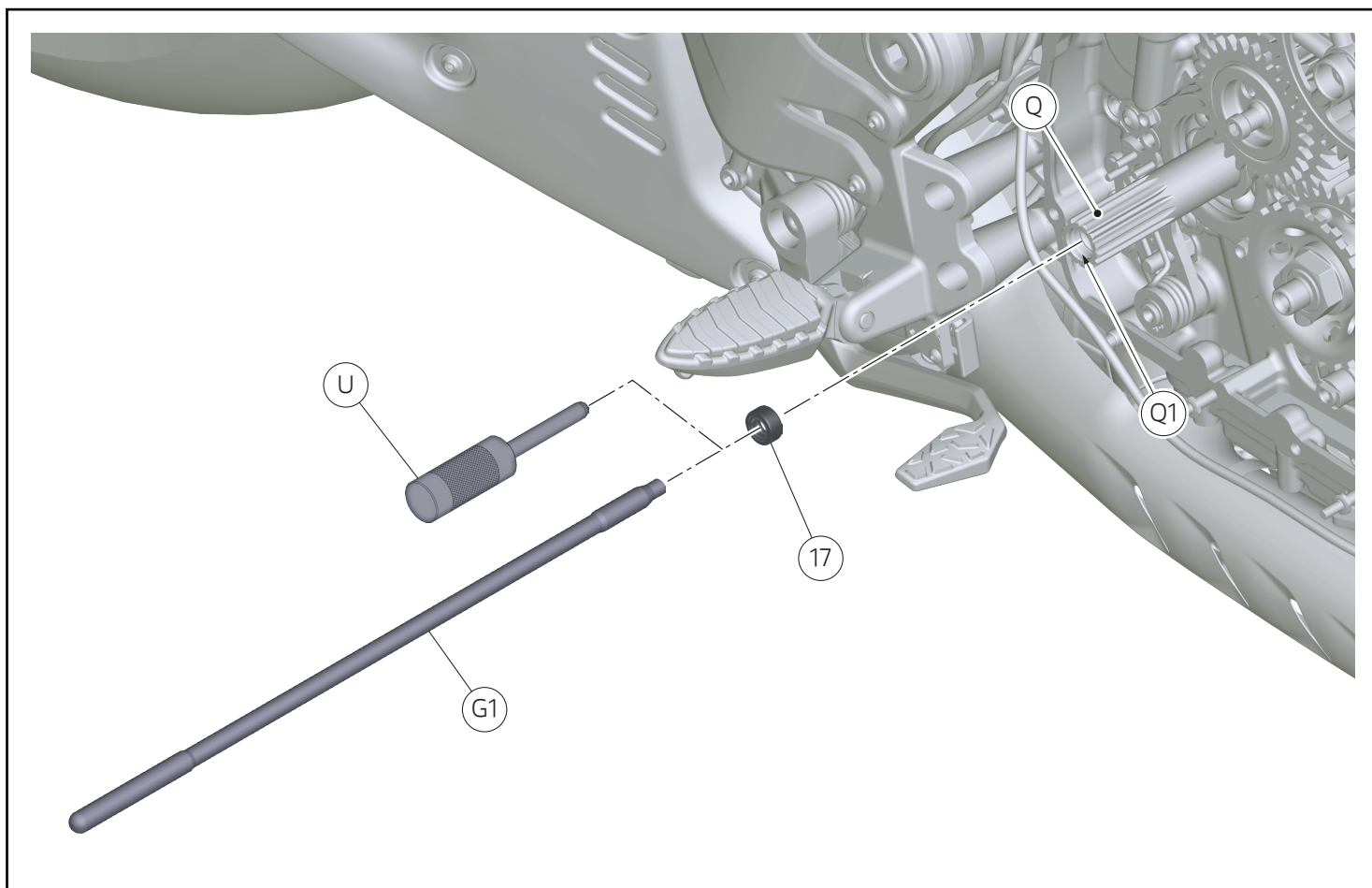
Montaggio componenti set

Importante

Verificare, prima del montaggio, che tutti i componenti risultino puliti e in perfetto stato. Adottare tutte le precauzioni necessarie per evitare di danneggiare qualsiasi parte nella quale ci si trova ad operare.

Montaggio set frizione a secco

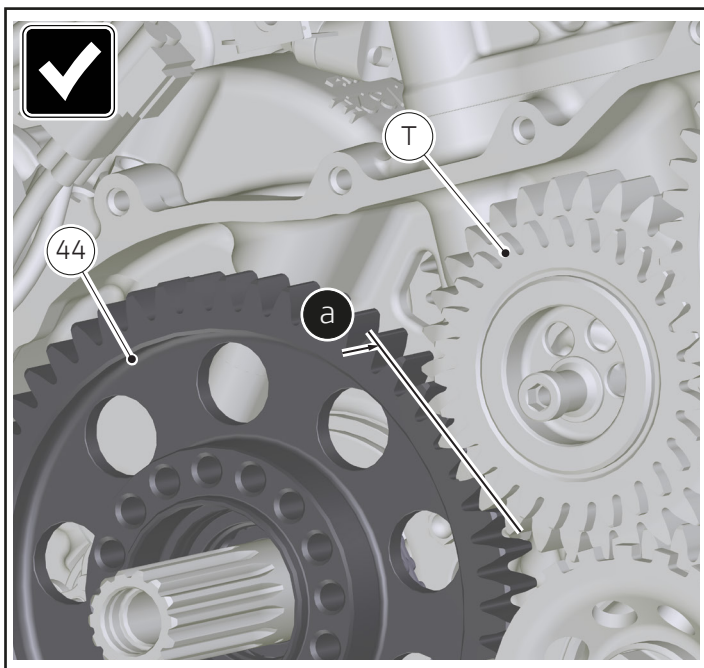
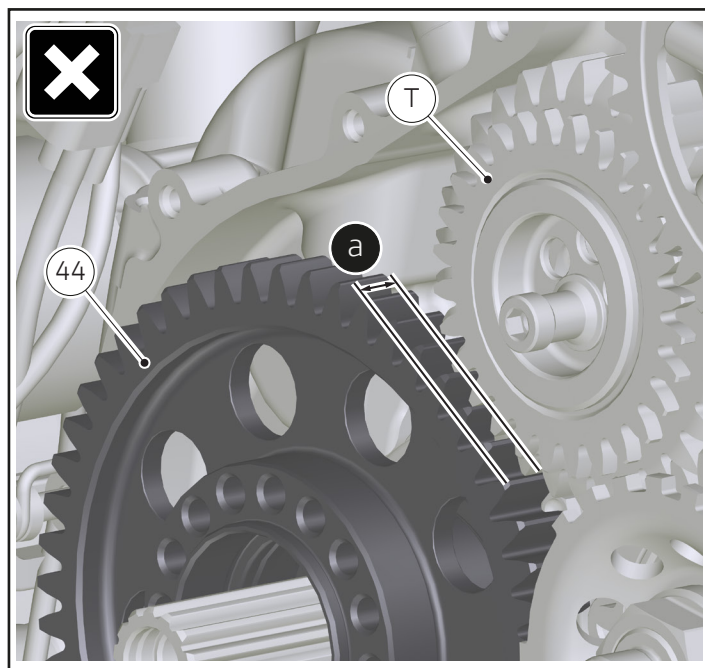
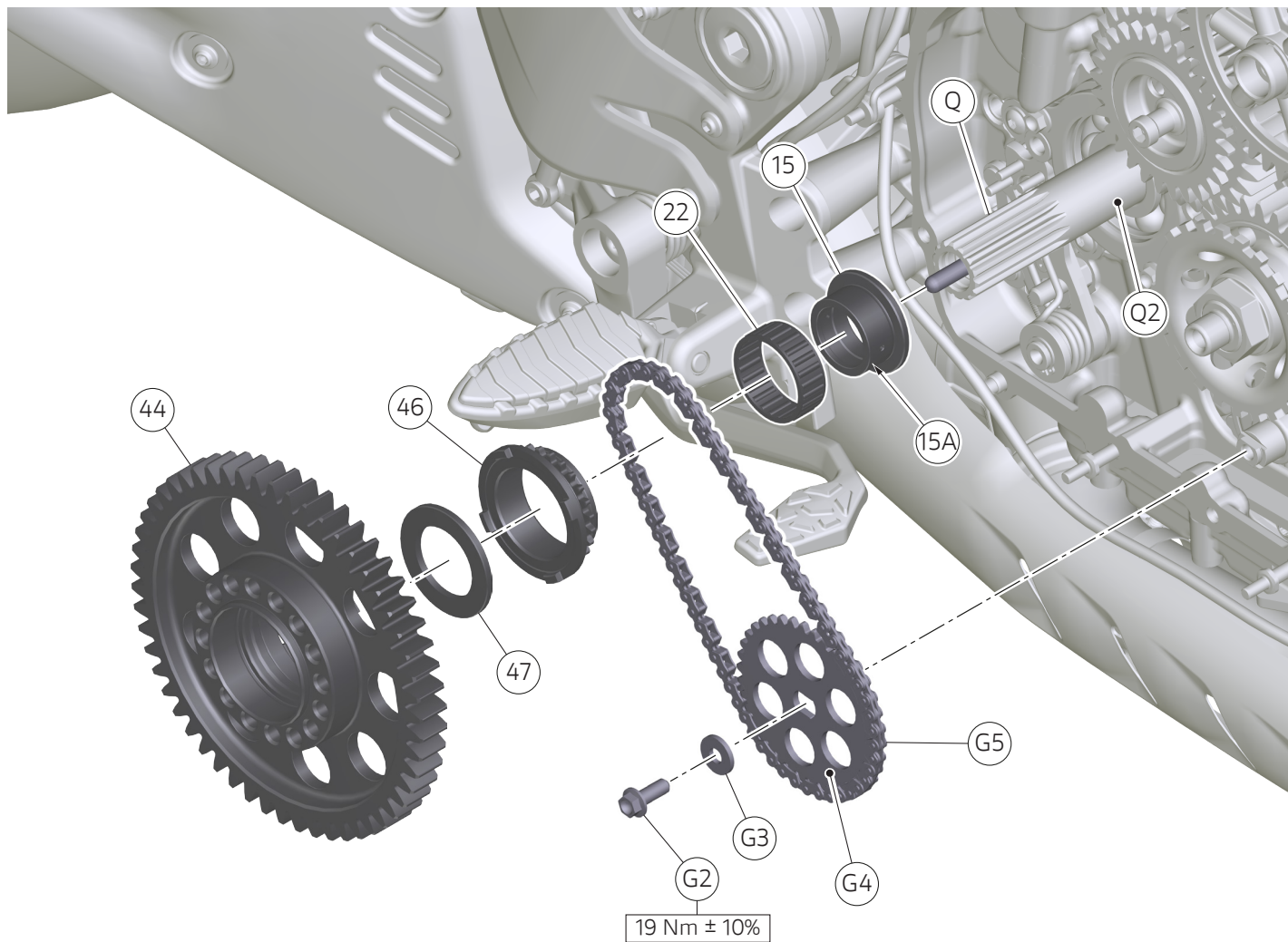
- Inserire l'astuccio a rullini (16), spingendolo all'interno dell'albero cambio (Q) con l'attrezzo (Z) cod. **88945.0100**.



Importante

Per un corretto inserimento del paraolio (17), pulire ed eliminare eventuali residui di olio o di grasso presenti sulla superficie interna (Q1) sede del paraolio (17).

- Con apposito attrezzo (U) cod. **88945.0093**, inserire il paraolio (17) nell'albero cambio (Q).
- Applicare un sottile strato di KLÜBER STABURAGS NBU 30 PTM sulla punta dell'asta originale (G1).
- Inserire l'asta (G1) nell'albero cambio (Q) come mostrato in figura.



**Importante**

Pulire ed eliminare eventuali residui di olio o di grasso presenti sulla superficie (Q2) dell'albero cambio (Q).

- Introdurre il distanziale (15), preapplicando un sottile strato di KLÜBER STABURAGS NBU 30 PTM sulla parte dell'albero cambio (Q) interessato.
- Lubrificare la superficie (15A) del distanziale (15) ed inserire la gabbia a rullini (22).
- Lubrificare la gabbia a rullini (22) ed inserire il pignone pompa olio (46) come mostrato in figura.
- Inserire il distanziale (47).
- Ripristinare la corona pompa olio originale (G4) completa di catena originale (G5).

**Importante**

Pulire ed eliminare eventuali residui di frenafili dalla vite (G2).

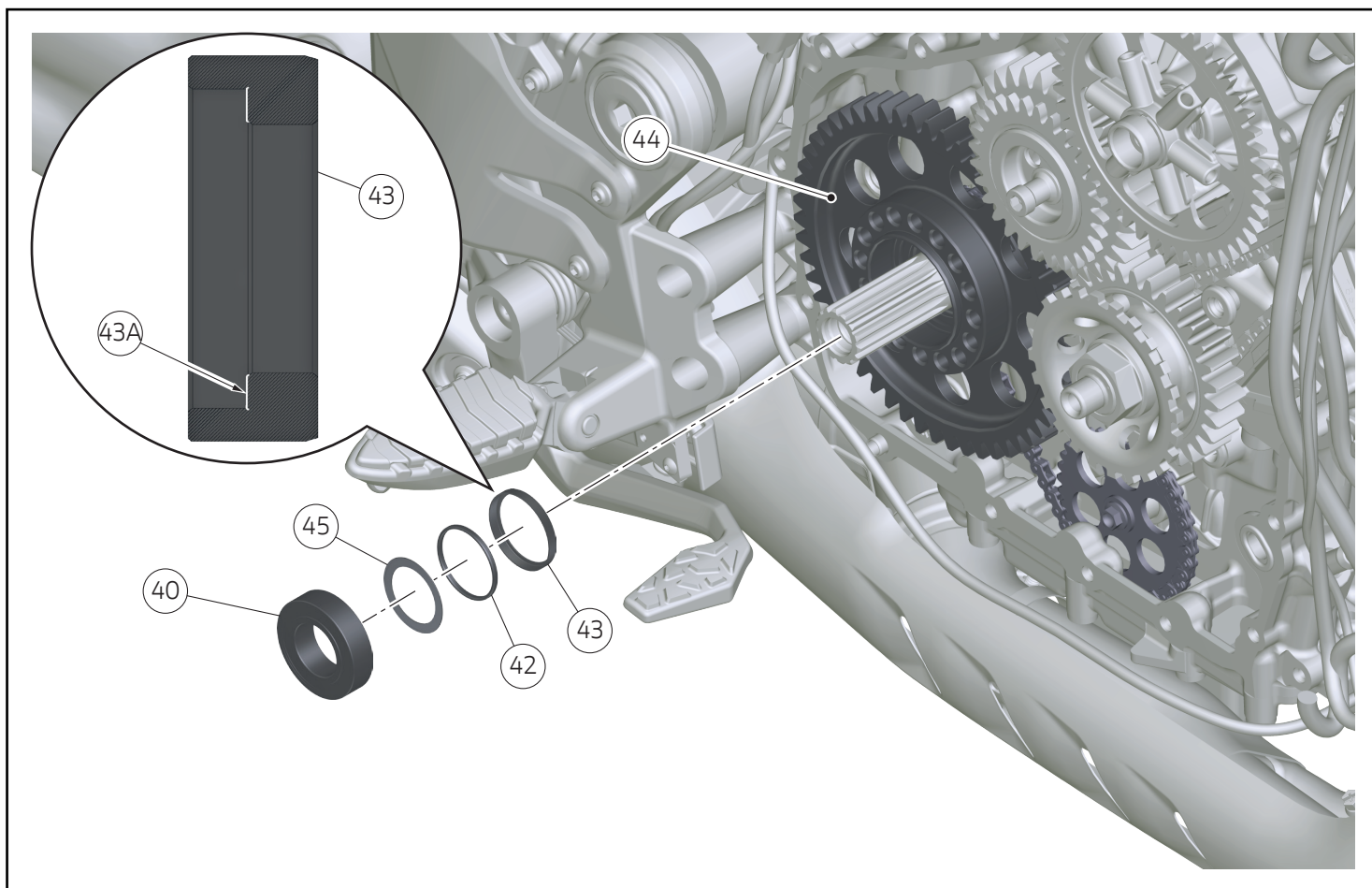
- Applicare Loctite 243 sul filetto della vite (G2).
- Impuntare la vite (G2), antepoendo la rondella (G3).
- Serrare alla coppia indicata la vite (G2).
- Introdurre la corona (44) preapplicando un sottile strato di KLÜBER STABURAGS NBU 30 PTM sulla parte dell'albero cambio (Q) interessato.

**Importante**

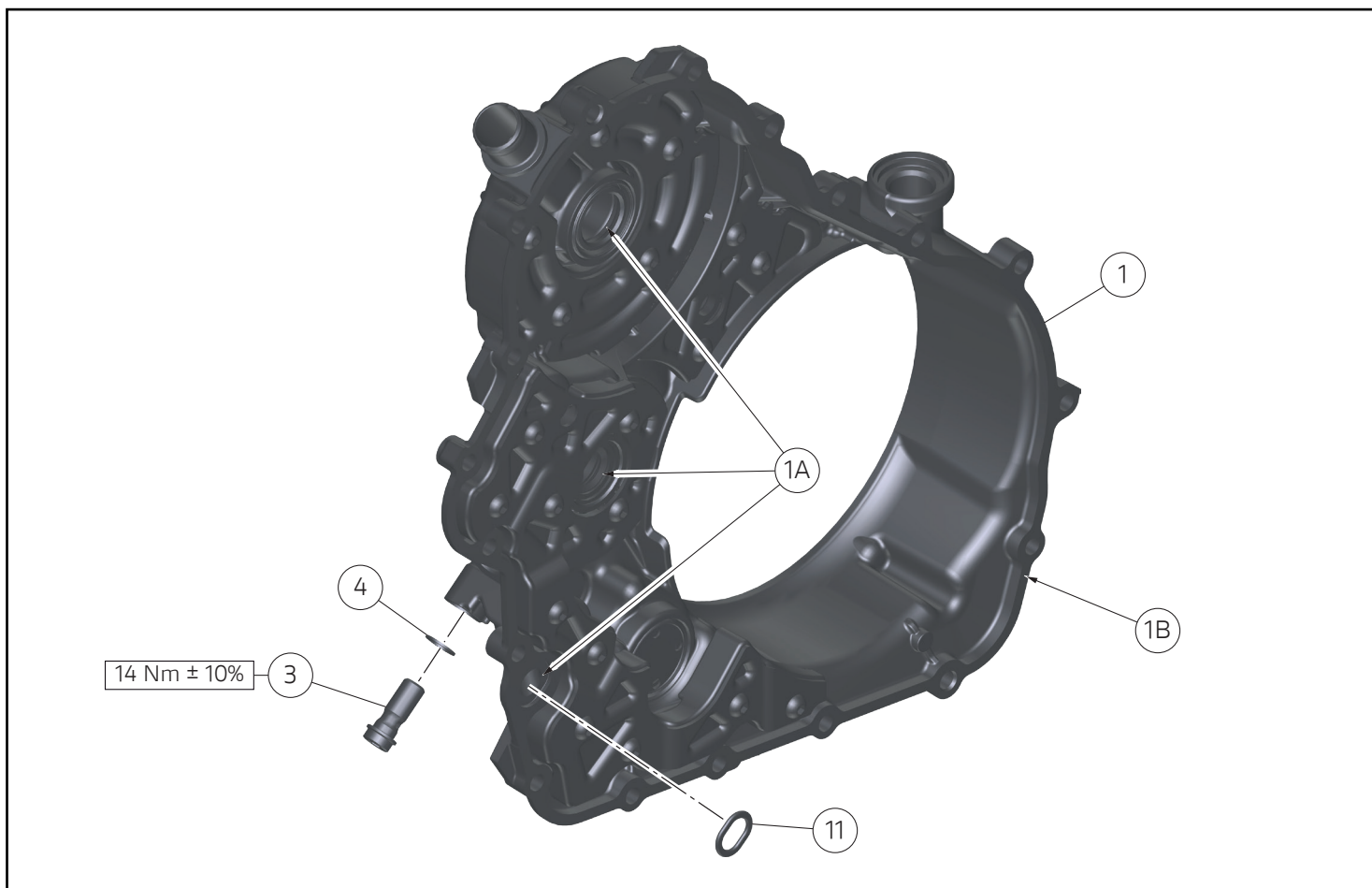
Fare combaciare le tacche con i denti del pignone pompa olio (46).

**Importante**

Verificare che la corona (44) sia effettivamente inserita nel pignone pompa olio (46). Il gap (a) tra i denti della corona oziosa (T) e i denti della corona (44) deve essere pari a zero, come indicato nei riquadri.



- Montare il distanziale (43), orientandolo come in figura e portandolo a battuta.
- Inserire l'OR (42) calzandolo perfettamente in battuta sulla superficie (43A) del distanziale (43).
- Inserire il distanziale (45) con le scritte rivolte verso l'esterno.
- Inserire il cuscinetto (40), con le scritte rivolte verso l'esterno, e portarlo in battuta mediante l'apposito attrezzo cod. **88945.0097**.

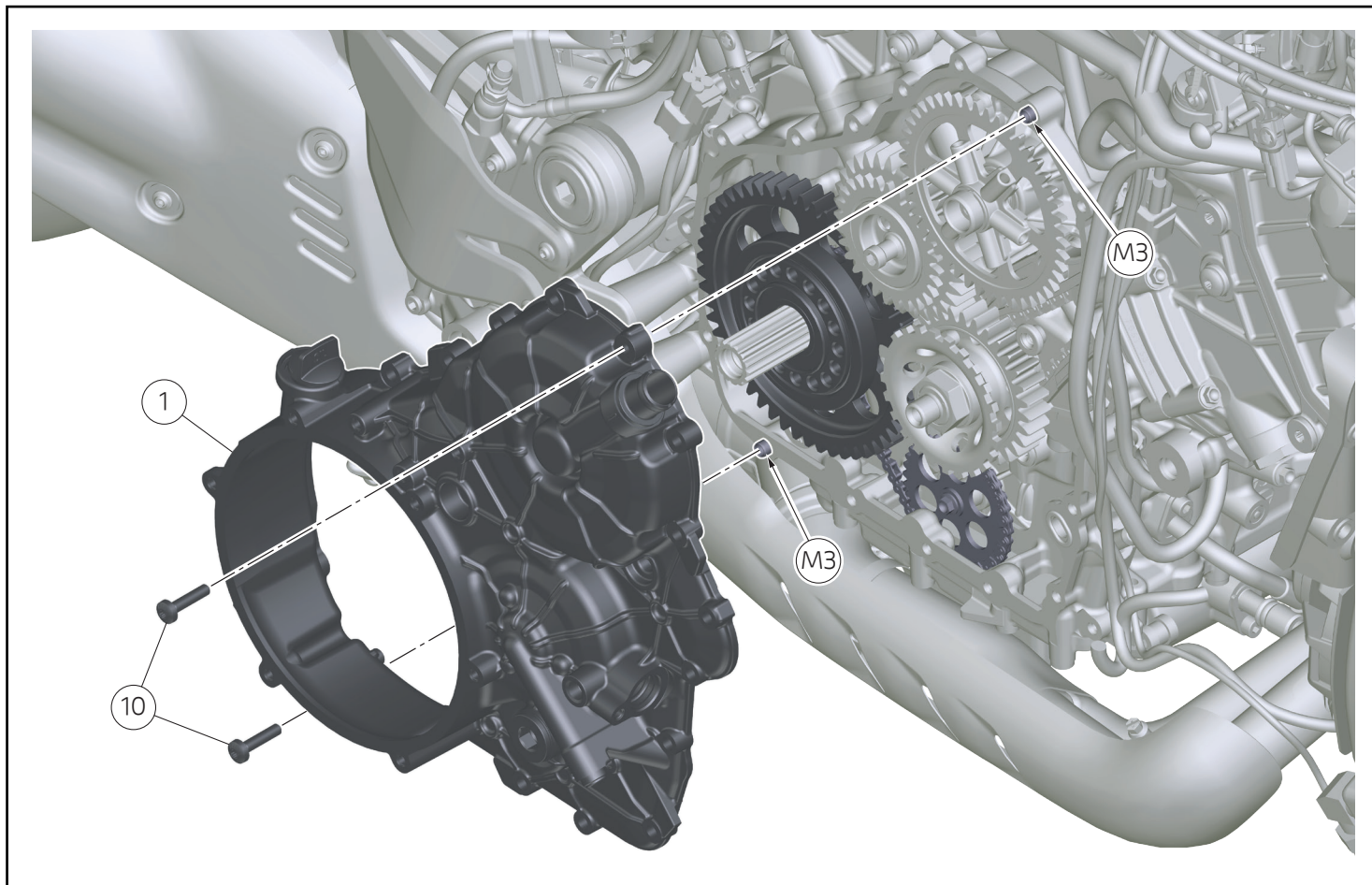


- Premontare la guarnizione (11) sul coperchio frizione (1), come mostrato in figura.
- Inserire la rondella in rame (4) sul filetto del tappo (3).
- Impuntare il tappo (3) sul coperchio frizione (1).
- Serrare il tappo (3) alla coppia indicata.
- Lubrificare le sedi (1A) con grasso GADUS S2 V100 3.
- Applicare un cordone (uniforme e senza interruzioni) di THREE BOND sul coperchio frizione (1), sulla superficie di contatto (1B) con il motore.



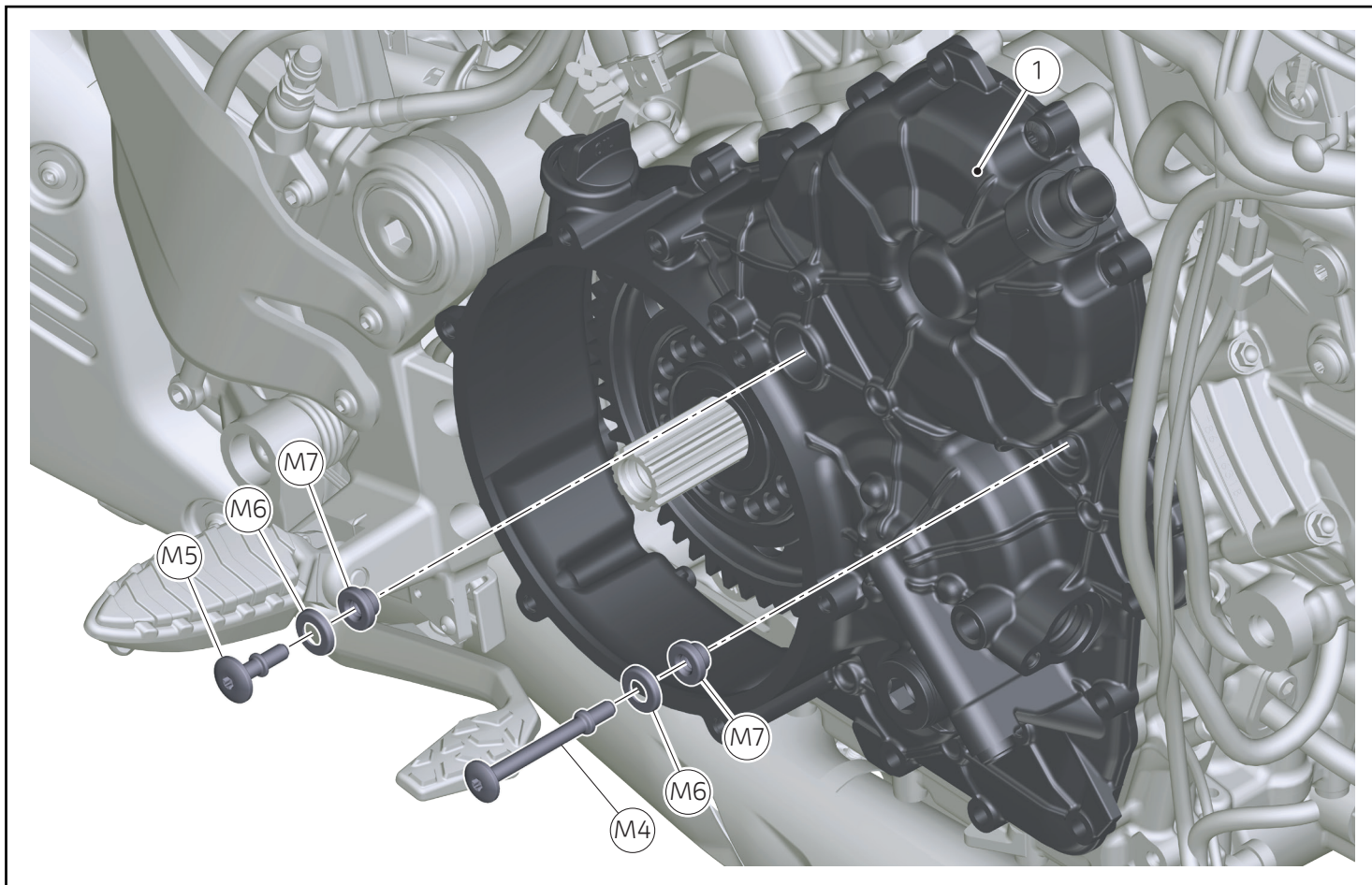
Importante

Montare il coperchio frizione (1) entro 5 minuti dall'applicazione del sigillante.

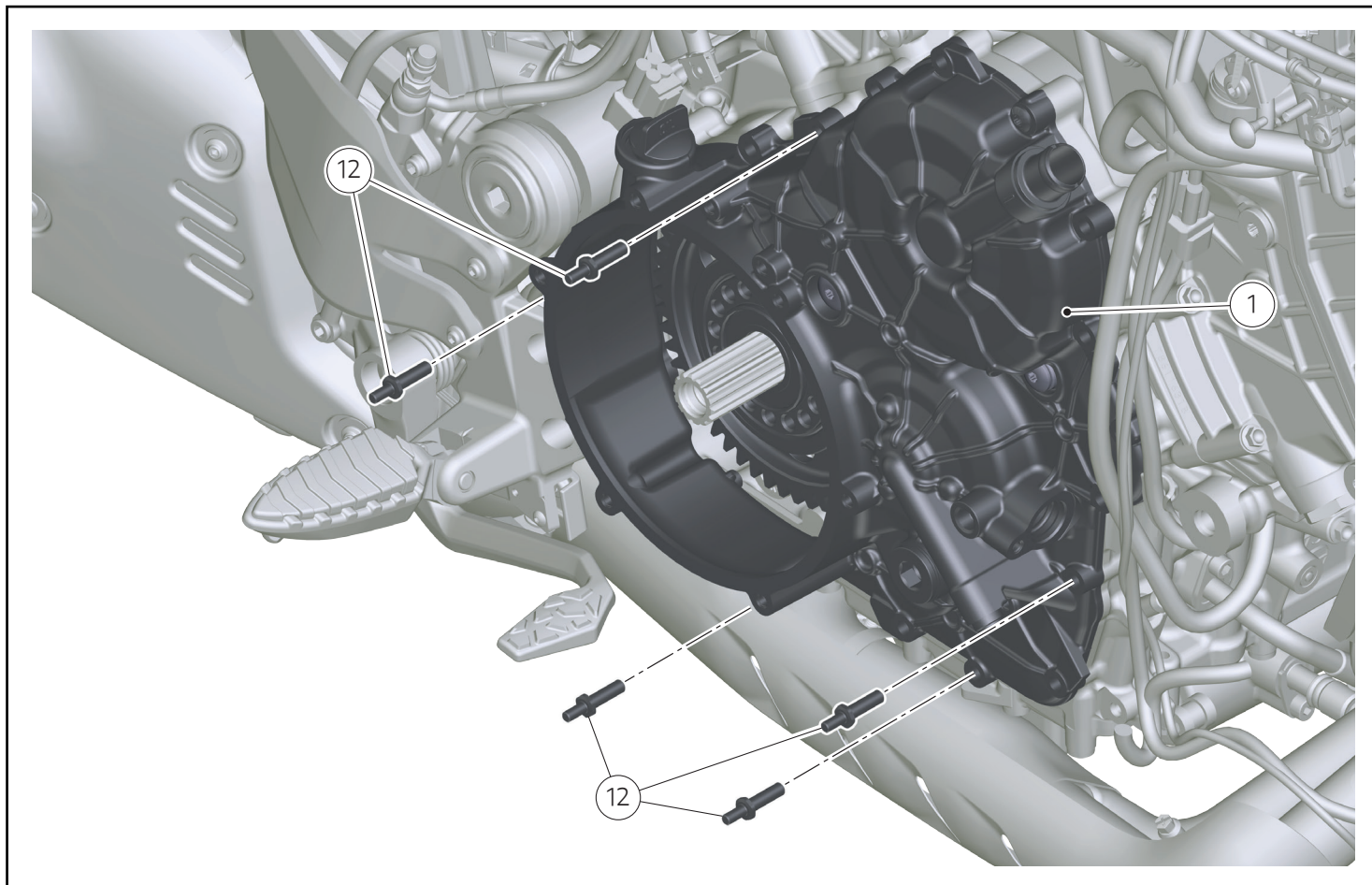
**Importante**

Verificare che i n.2 perni (M3) siano rimasti in sede, come mostrato in figura.

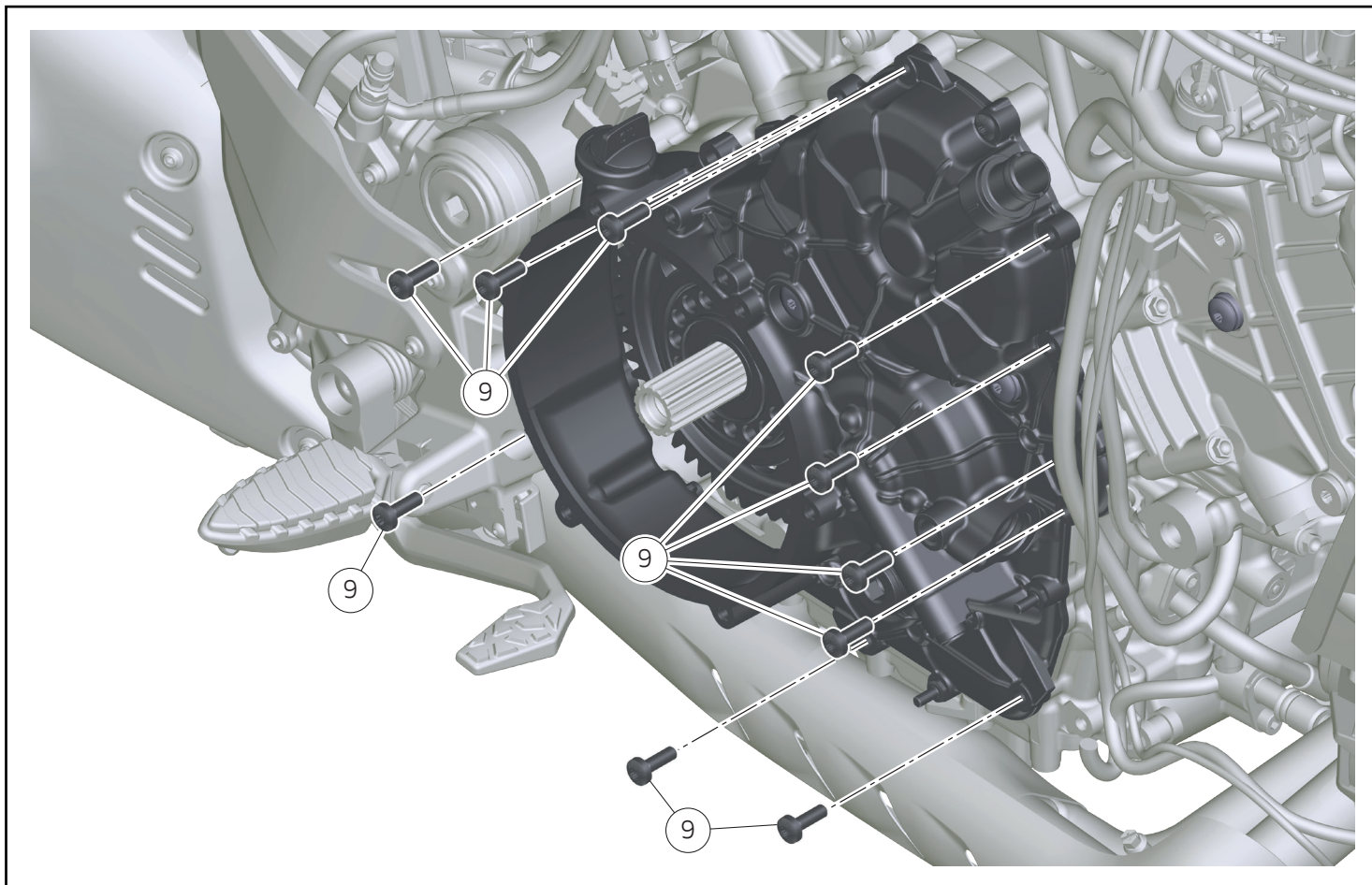
- Posizionare il coperchio frizione (1).
- Impuntare le n.2 viti (10) come indicato in figura.



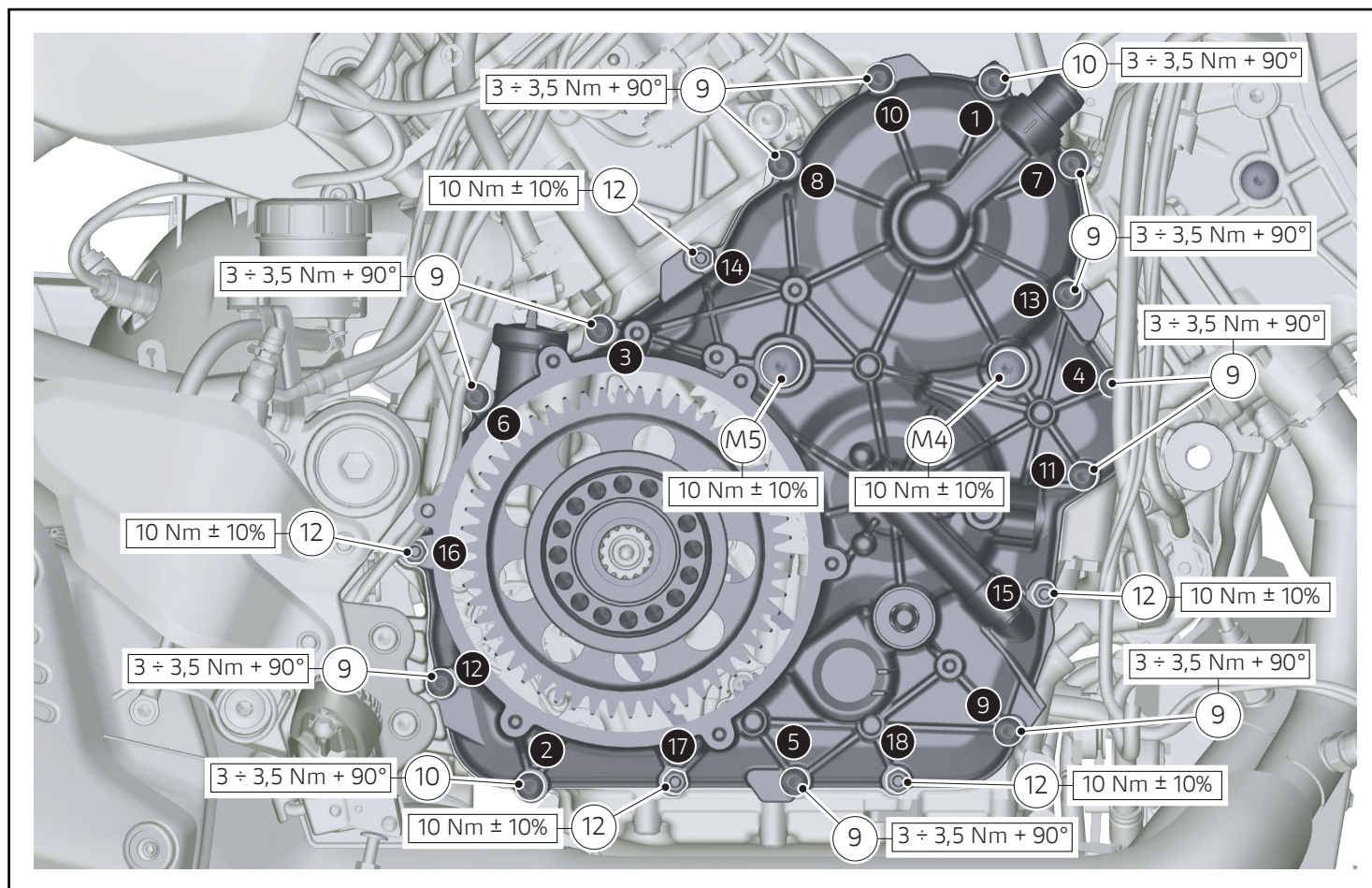
- Verificare che sulla vite speciale (M4) e sulla vite speciale (M5) siano presenti le n.2 rondelle (M6) e i n.2 gommini (M7).
- Impuntare la vite speciale (M4) e la vite speciale (M5) nelle relative sedi.



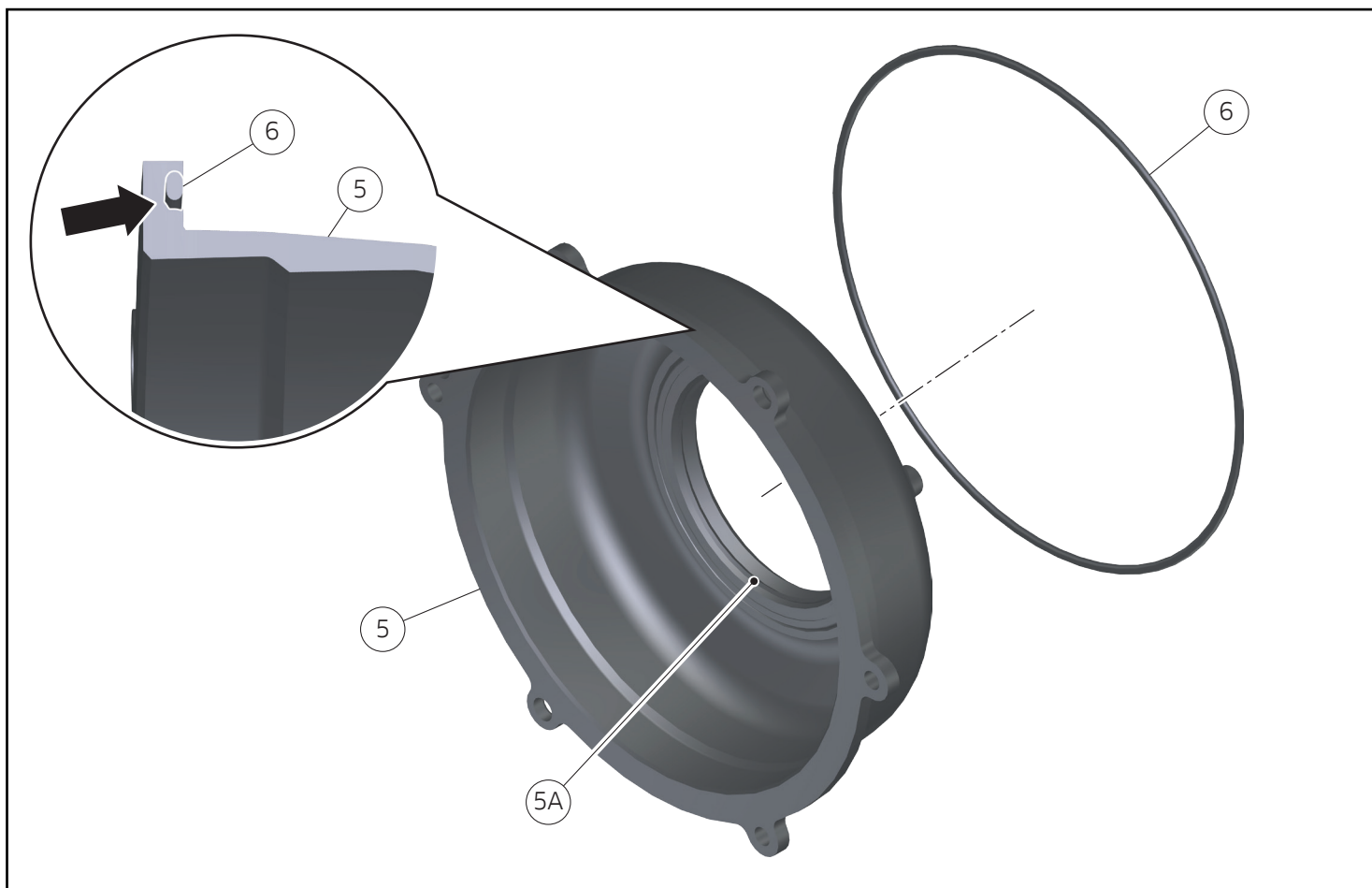
- Impuntare le n.5 viti speciali (12) nelle relative sedi.



- Impuntare le n.10 viti speciali (9) nelle relative sedi.



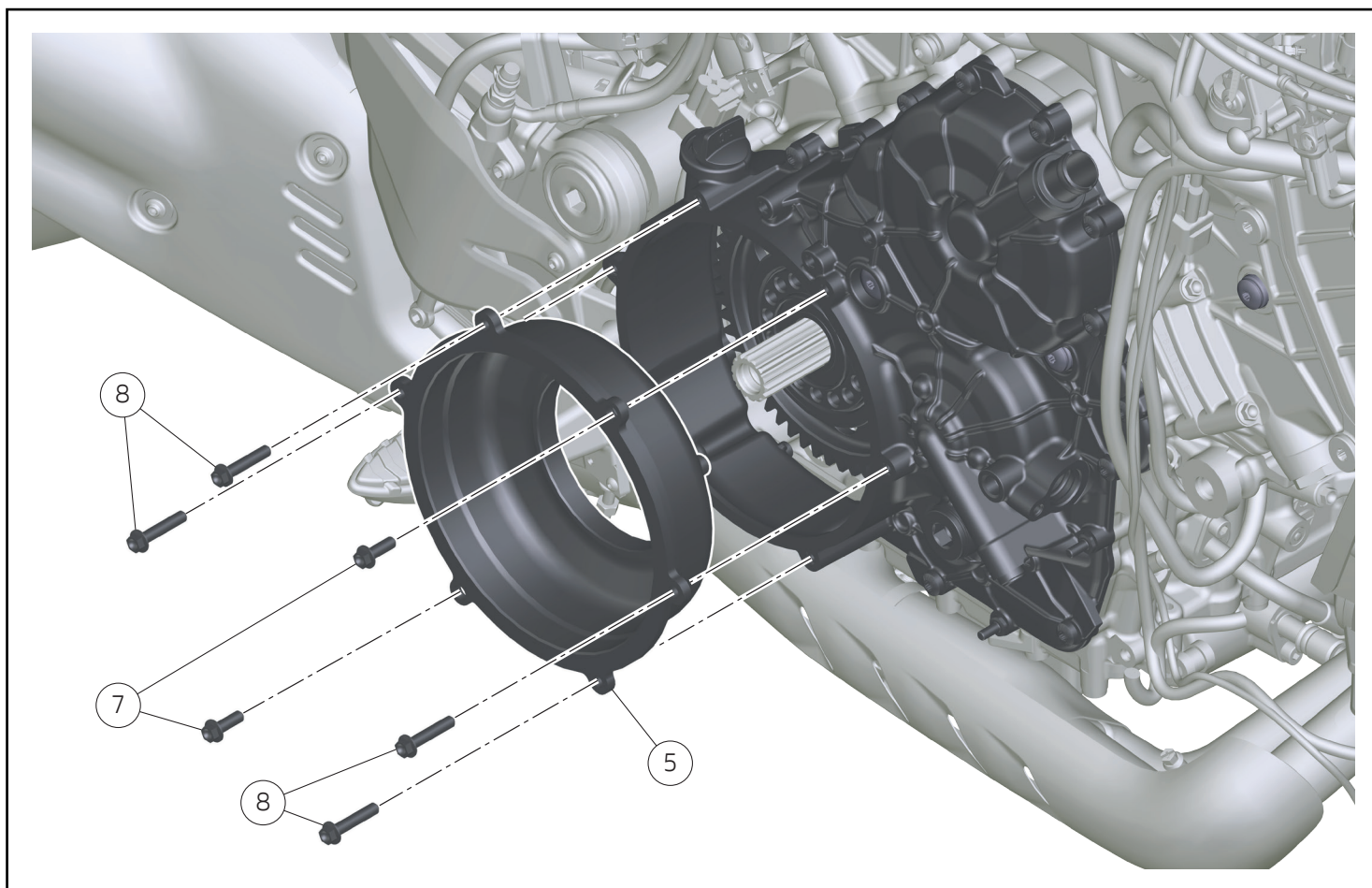
- Serrare le n.2 viti (10), le n.10 viti (9) e le n.5 viti (12) alla coppia indicata rispettando la sequenza riportata in figura.
- Serrare la vite (M4) e la vite (M5) alla coppia indicata.



- Montare l'OR (6) sulla parte posteriore del coperchio (5), avendo cura di calzare l'OR nell'apposito vano, come mostrato dalla freccia.

**Importante**

Applicare un sottile strato di FLUOROCARBON GEL 880 sulla superficie interna (5A) del coperchio tenuta frizione (5).



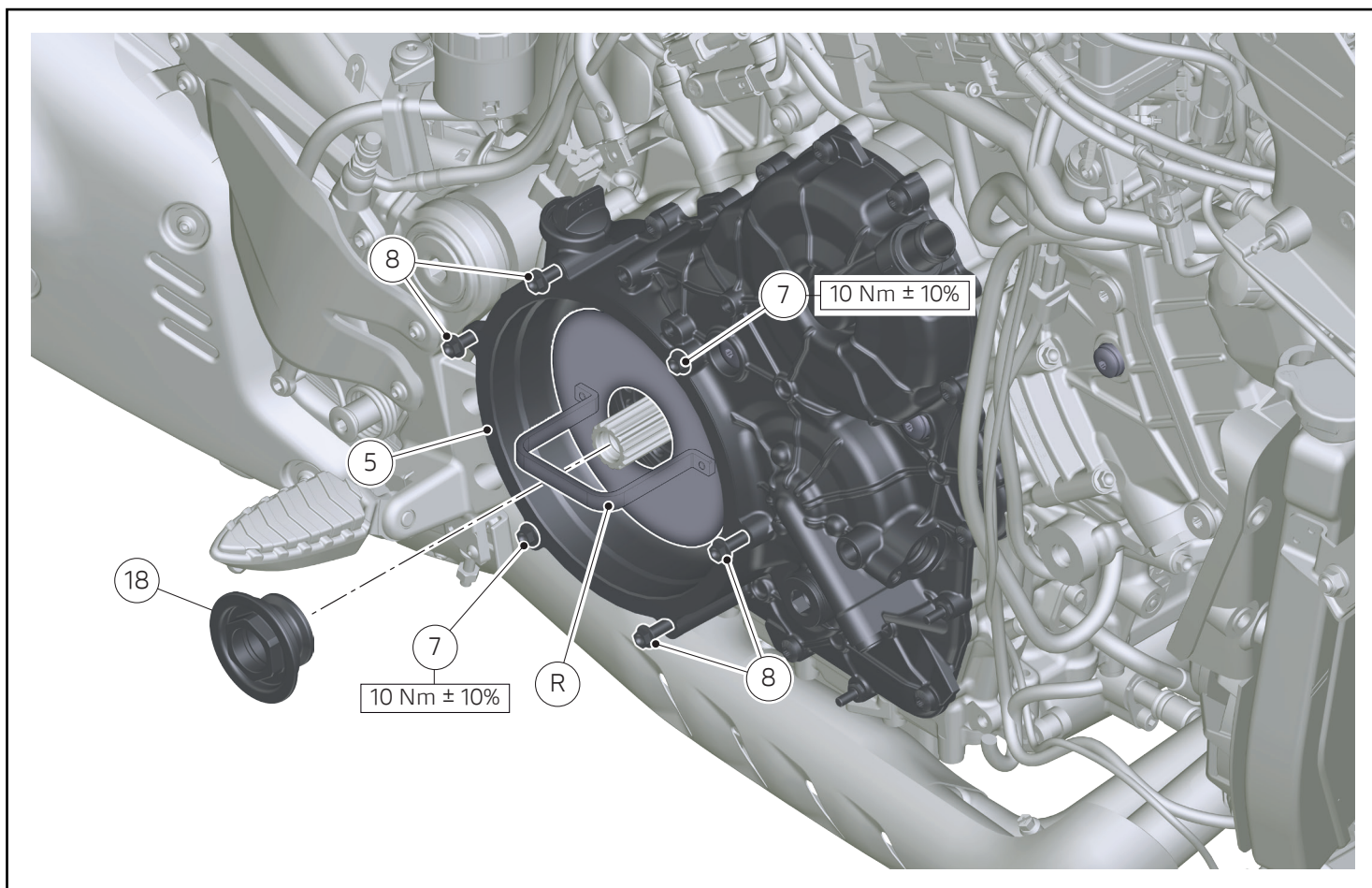
- Mediante l'attrezzo cod. **88700.5665** montare il gruppo coperchio (5), premontato in precedenza, come mostrato in figura.
- Impuntare le n.2 viti (7).

 **Importante**

Le n. 2 viti (7) vanno impuntate nei n. 2 fori indicati, in quanto di dimensione differente dalle altre 4 che verranno impuntate successivamente.

 **Note**

Per mantenere centrato il coperchio (5) e facilitare le successive operazioni di montaggio, impuntare le n.4 viti (8).



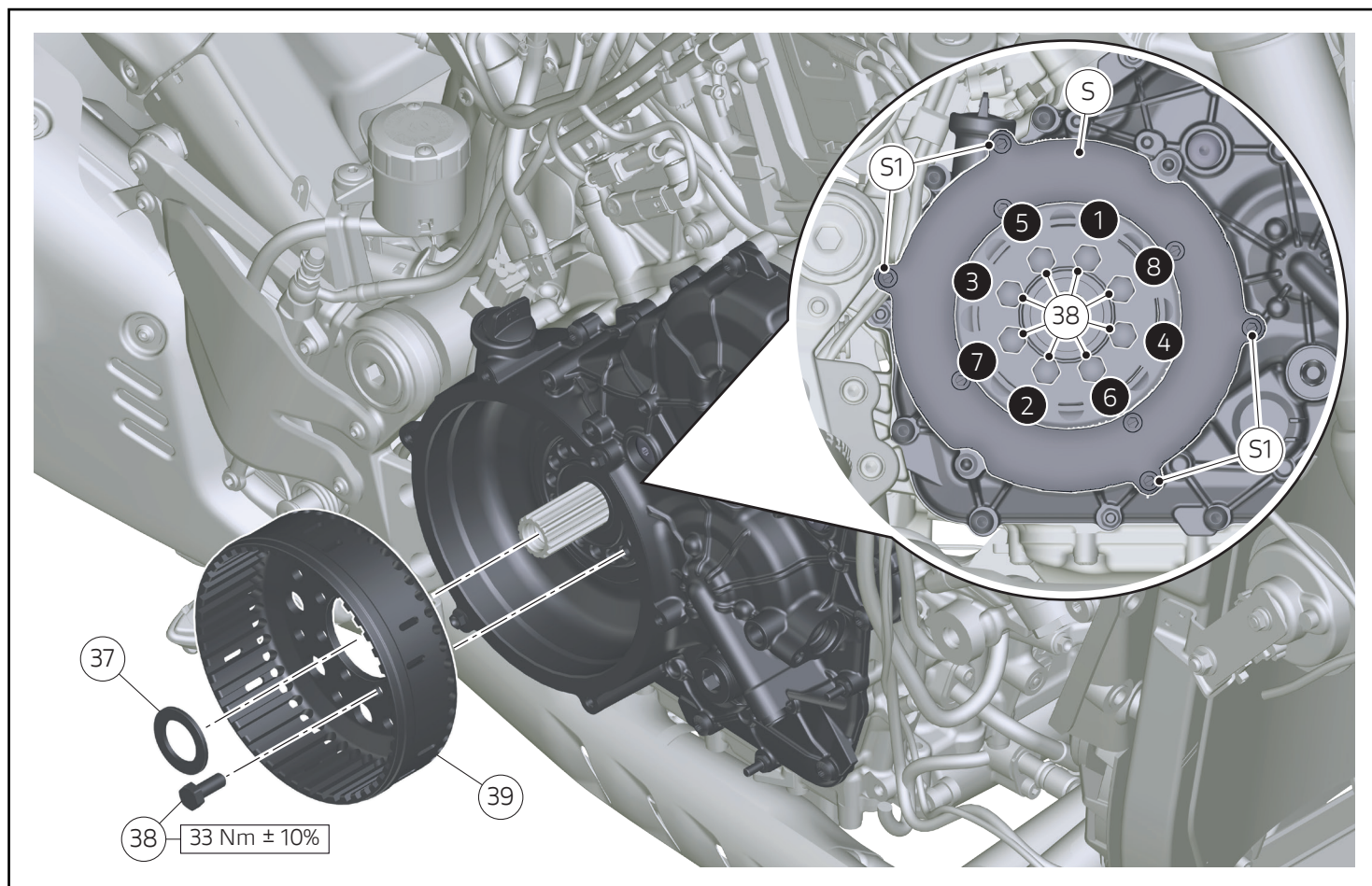
- Inserire l'attrezzo (R) cod. **88945.0098** come mostrato in figura.



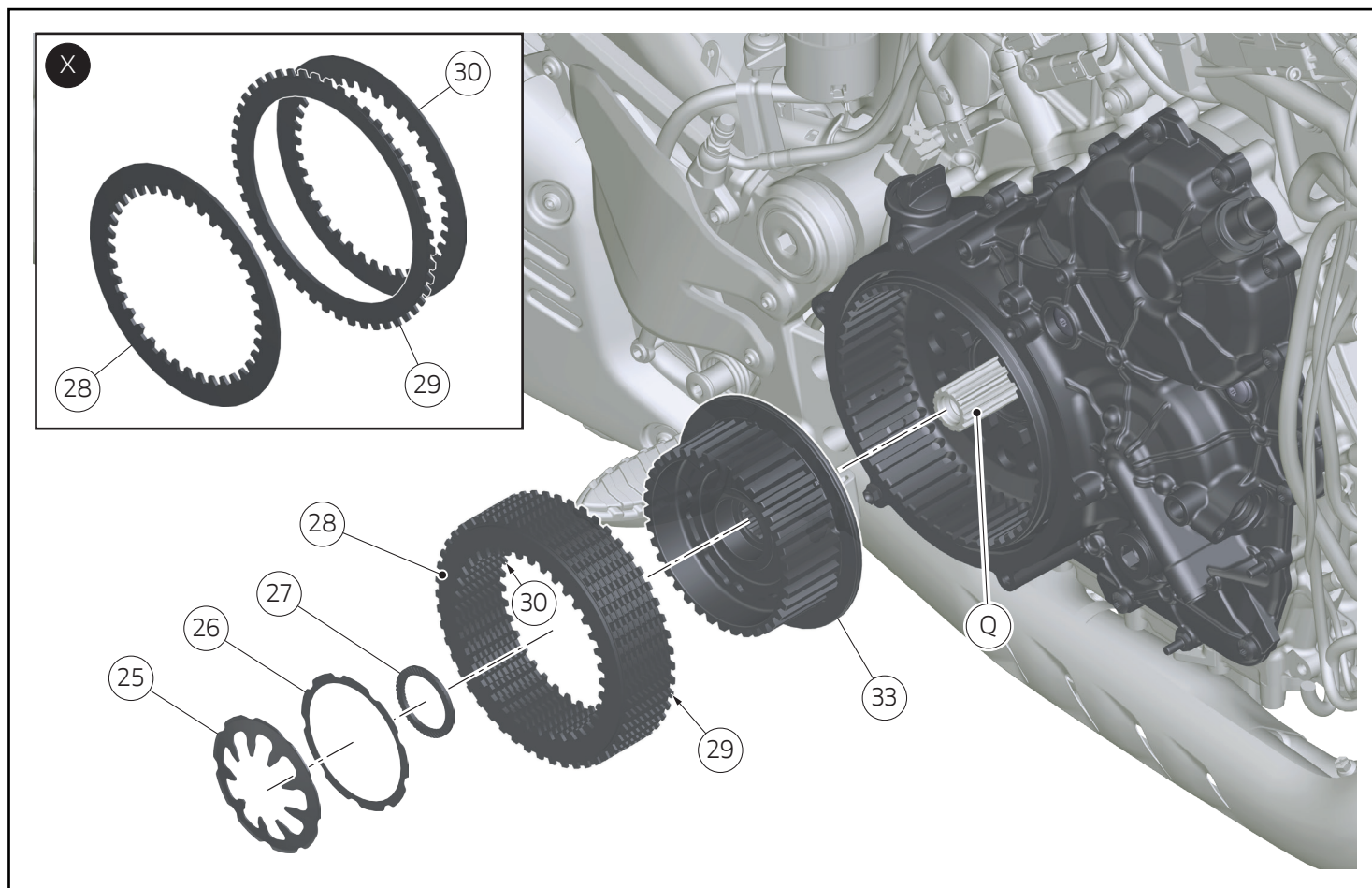
Note

Spingere l'attrezzo (R) in modo tale che arrivi alla fine dello smusso interno del coperchio (5).

- Inserire la prima marcia del motoveicolo ed impuntare il dado (18).
- Serrare il dado (18) a mano.
- Serrare le n.2 viti (7) alla coppia indicata.
- Rimuovere le n.4 viti (8) e il dado (18).
- Estrarre l'attrezzo (R).



- Inserire la campana frizione (39), allineando i fori filettati di fissaggio.
- Applicare LOCTITE 243 sul filetto delle n.8 viti (38) ed impuntarle.
- Posizionare l'attrezzo (S) cod. **88945.0099** sul coperchio tenuta frizione (4), come mostrato in figura.
- Impuntare le n.4 viti (S1) e avvitarle fino a battuta.
- Serrare le n. 8 viti (38) alla coppia indicata, rispettando la sequenza come mostrato in figura.
- Una volta serrate le n.8 viti (38), svitare le n.4 viti (S1) e rimuovere l'attrezzo (S).
- Inserire la rondella (37), con le scritte rivolte verso l'esterno, portandola a battuta.



- Introdurre il gruppo mozzo (33) sull'albero primario cambio (Q), portandolo a battuta.
- Inserire sul mozzo (33) la serie di dischi frizione composta da n.9 dischi conduttori (29), n.8 dischi condotti (30) di spessore pari a 1,5 mm e da n.1 disco condotto (28) di spessore pari a 2 mm.

⚠ Attenzione

Rispettare rigorosamente la sequenza mostrata nel riquadro (X).

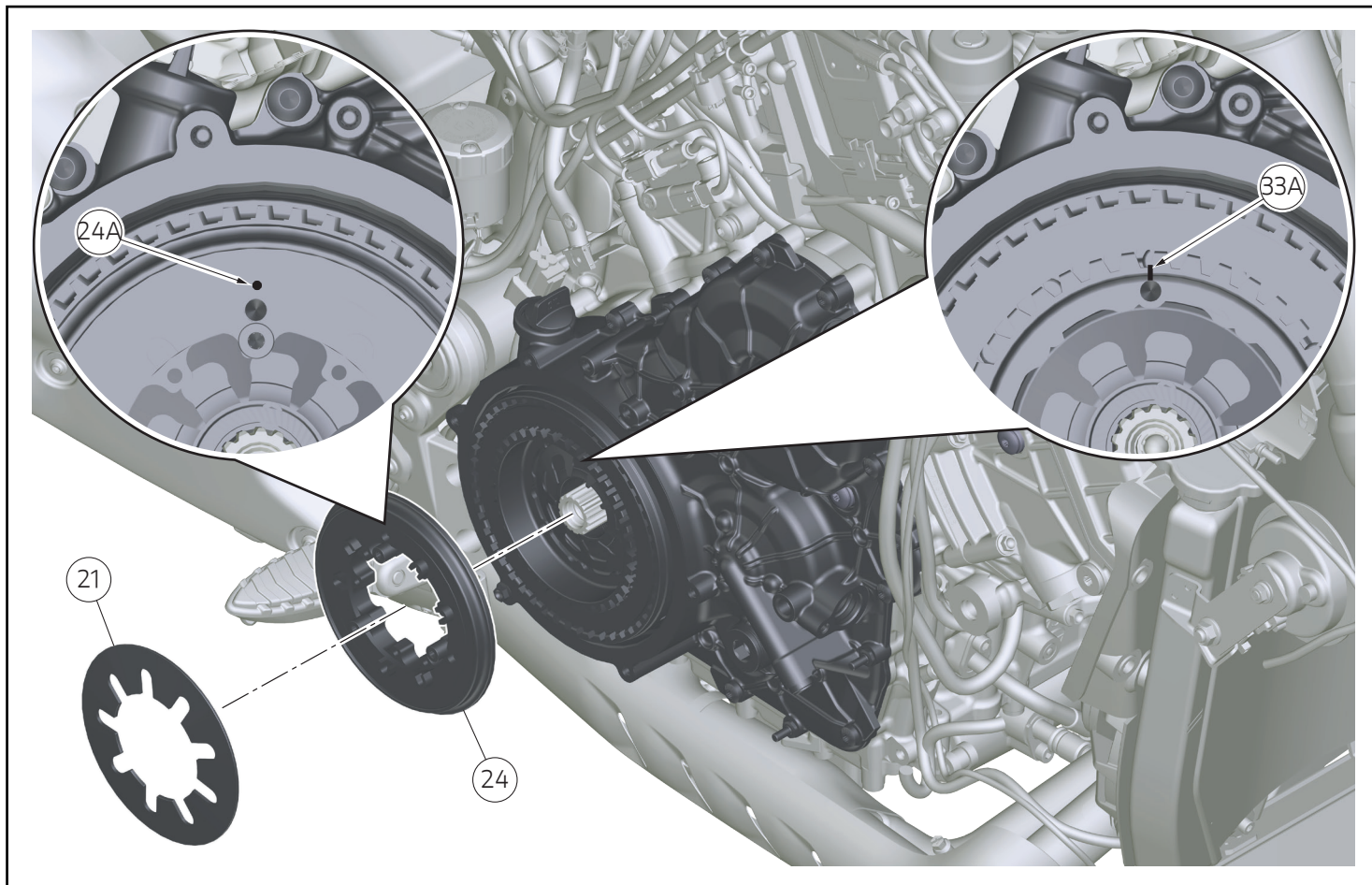
⚠ Attenzione

Posizionare i dischi conduttori (29) tenendo lo spigolo arrotondato verso l'esterno.

⚠ Attenzione

Mettere il motoreveicolo sulla stampella laterale per facilitare il posizionamento della molla a tazza (25).

- Inserire l' anello rasamento dentato (27) sull'albero primario cambio (Q), posizionandola con la superficie bombata verso l'esterno.
- Inserire l' anello rasamento (26) sull'albero primario cambio (Q)
- Inserire la molla a tazza (25) sull'albero primario cambio (Q), posizionandola con la superficie bombata verso l'esterno.



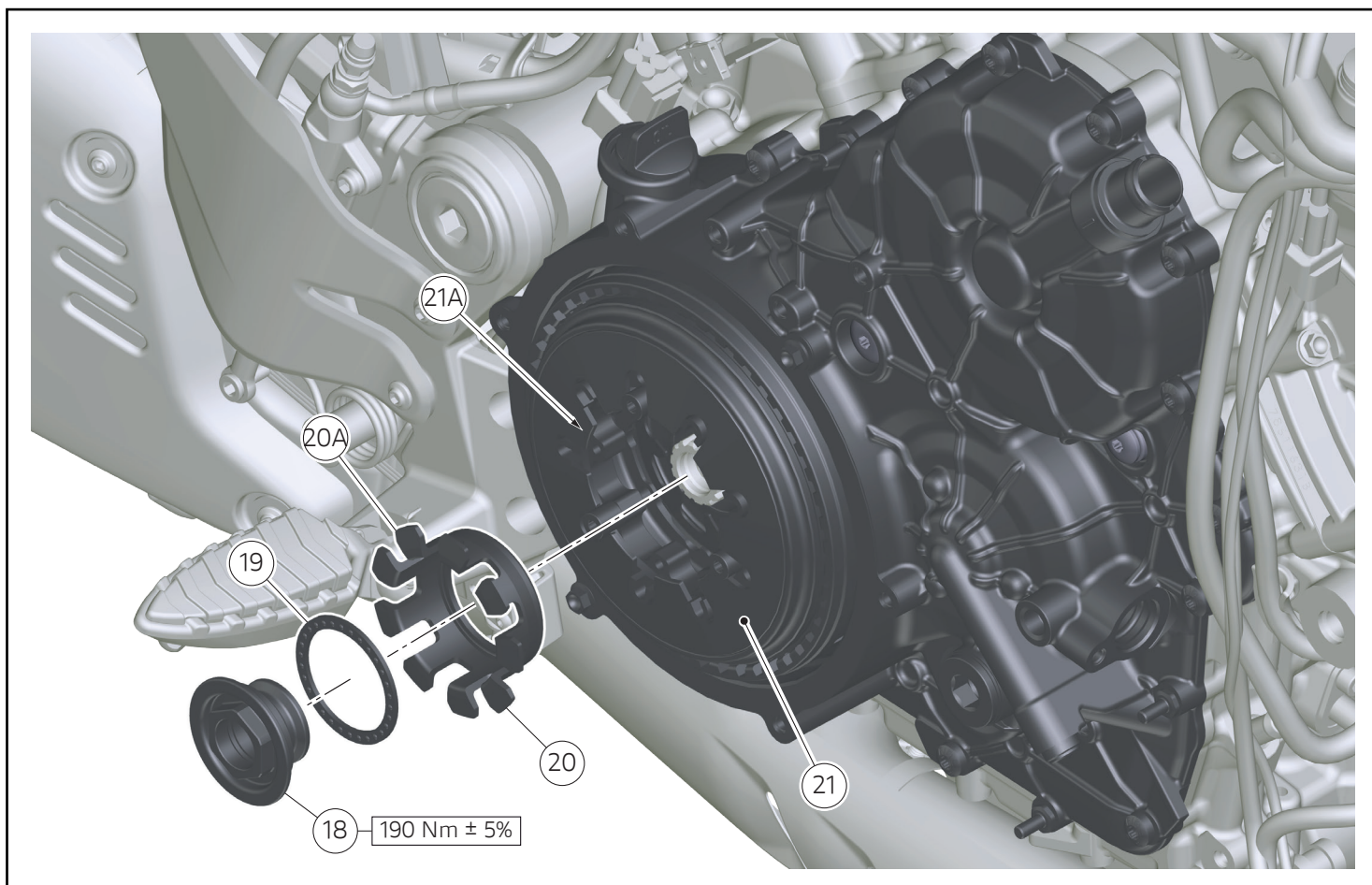
- Posizionare il gruppo spingidisco (24) sul pacco dischi spingendolo fino a battuta.



Note

Affinché risulti possibile il montaggio, occorre far coincidere la tacca (33A) posta sul mozzo (33), con il segno di bulino (24A) presente sullo spingidisco (24).

- Posizionare la molla a tazza spingidisco (21) sullo spingidisco (24), posizionandola con la superficie bombata verso l'esterno.



- Inserire l'anello di fermo spingidisco (20) sulla molla a tazza (21), sovrapponendo le linguette (20A) ai profili (21A), portarlo a battuta.
- Introdurre il cuscinetto reggispinta (19) fino a battuta sull'anello di fermo spingidisco (20).
- Applicare GADUS S2 V220 AD2 sul filetto e sulla superficie di appoggio del dado (18).
- Impuntare il dado (18) sull'albero primario cambio, come mostrato in figura.



Attenzione

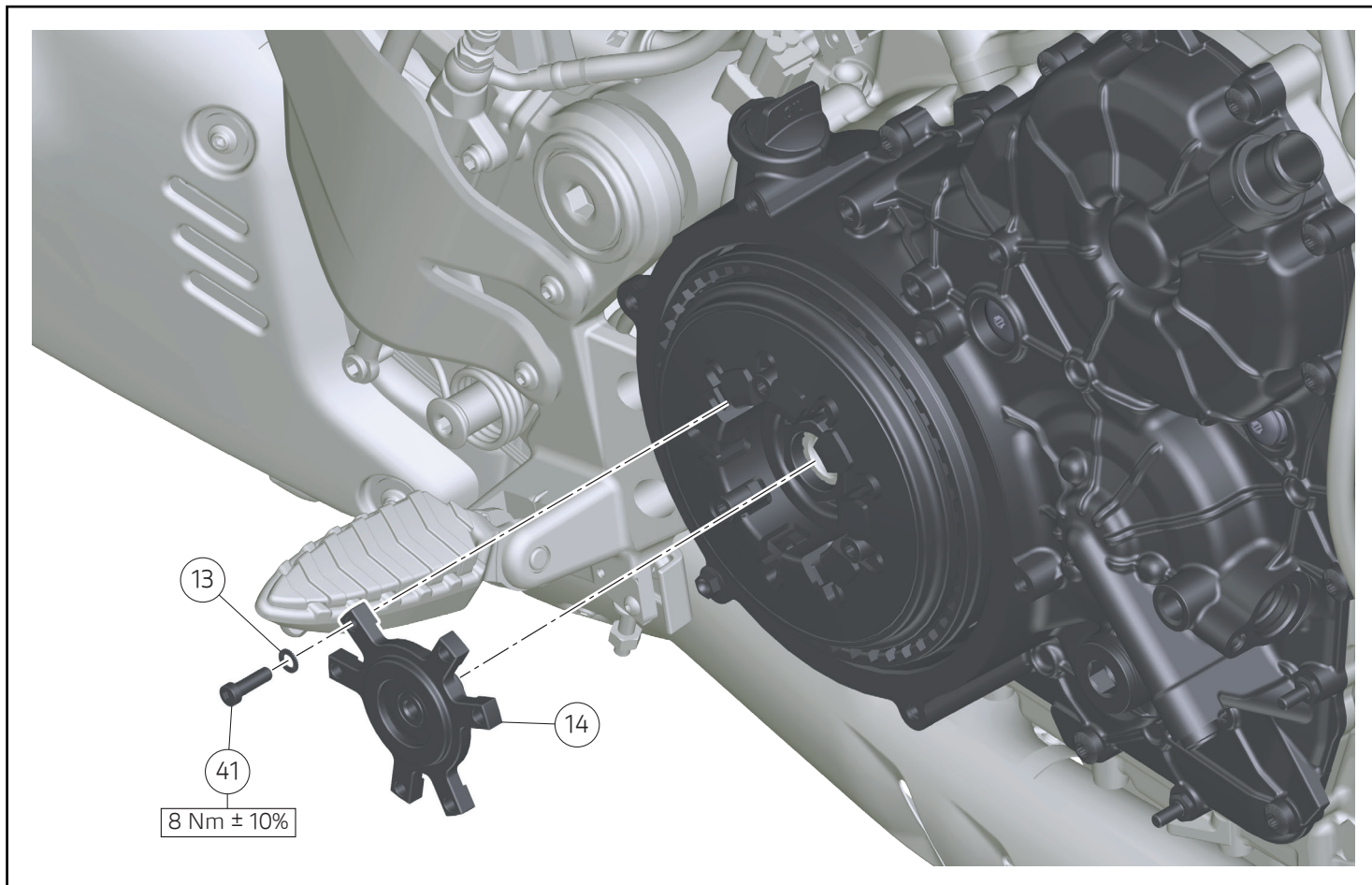
Riposizionare il motoveicolo sul cavalletto posteriore per facilitare le operazioni successive.

- Posizionare l'attrezzo cod. **88945.0092** e mantenere fermo il gruppo appena montato.
- Serrare il dado (18) alla coppia indicata.

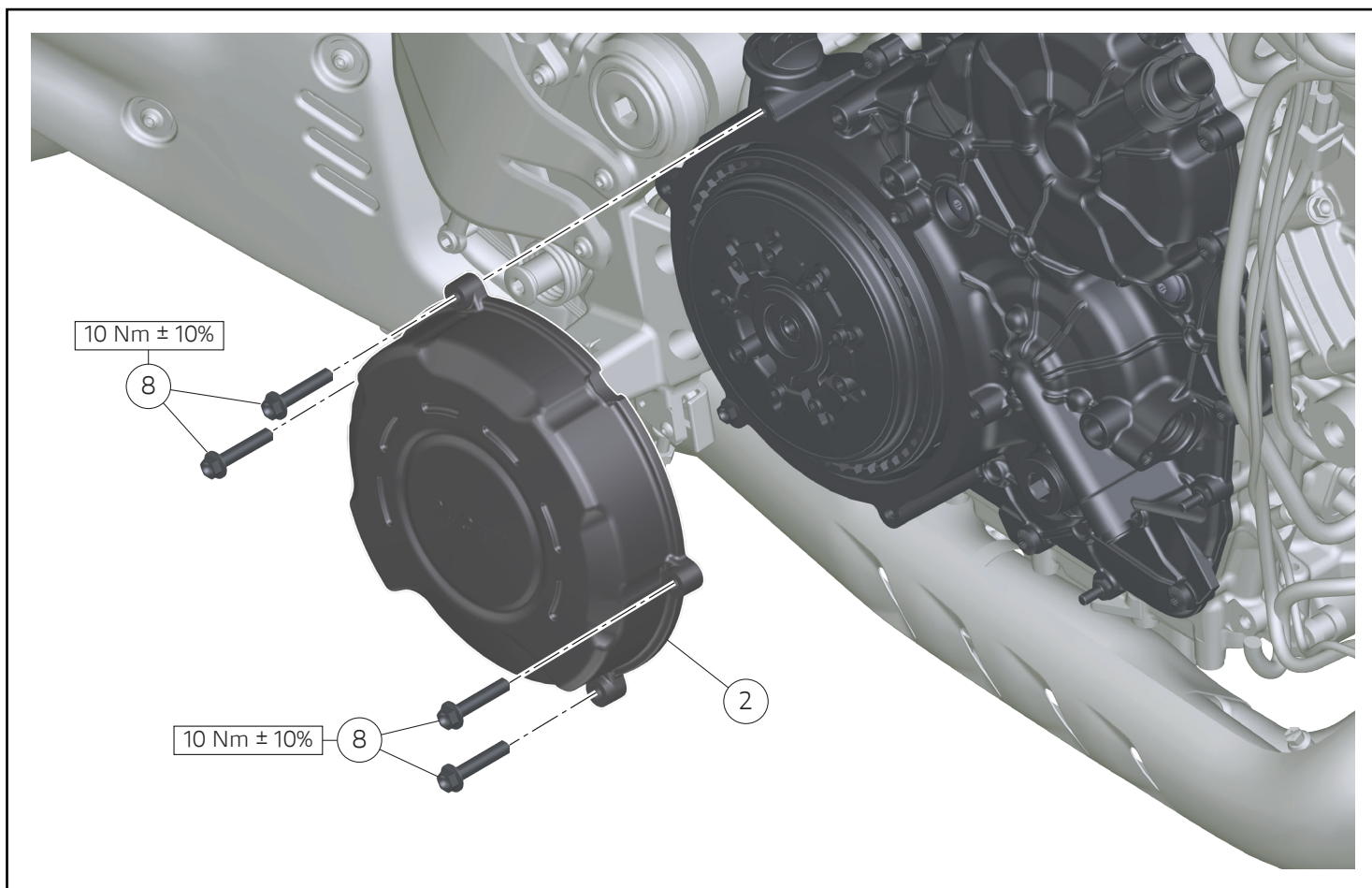


Note

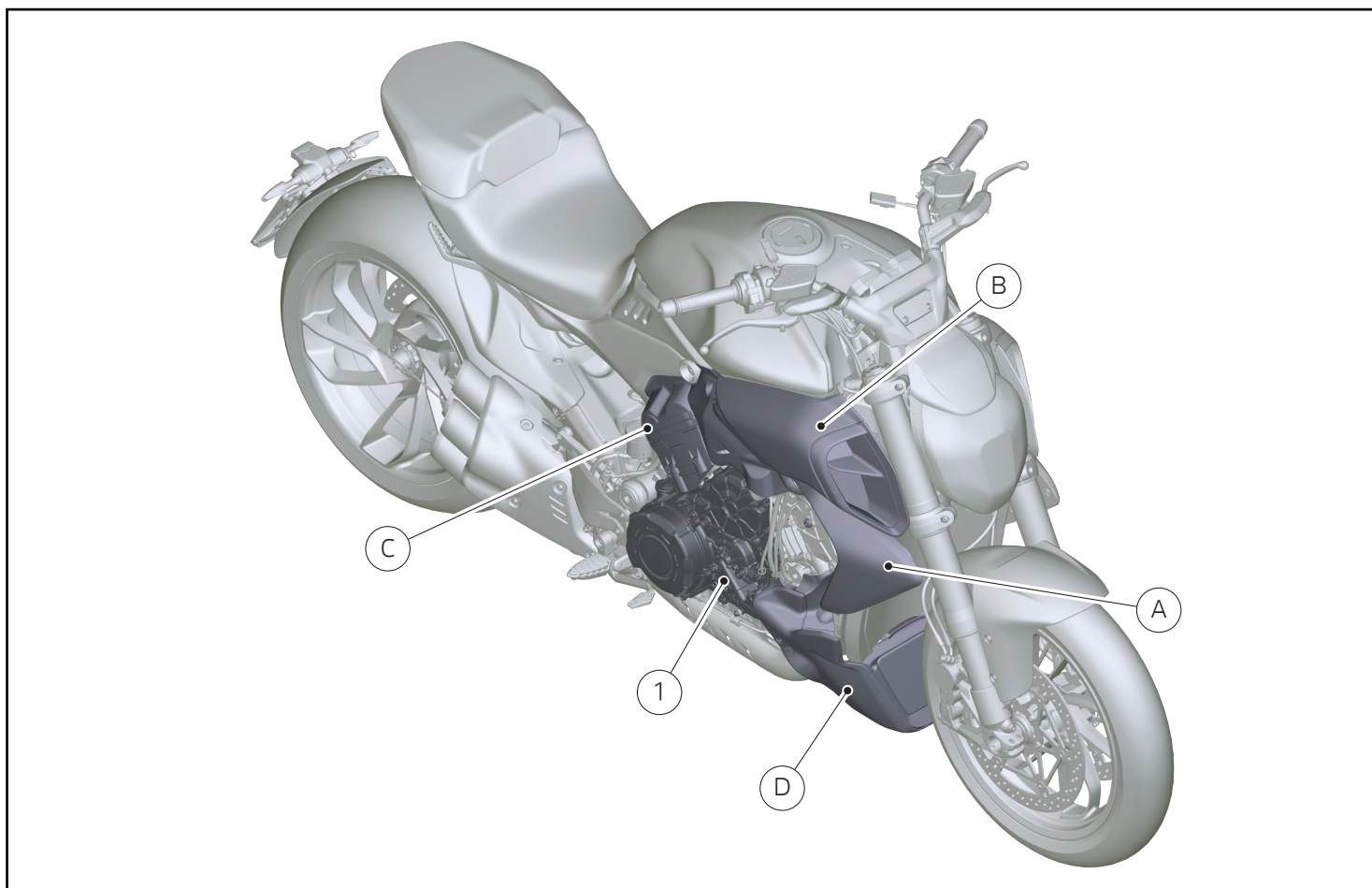
Una volta serrato il dado (18), rimuovere l'attrezzo.



- Posizionare il gruppo ragno spingidisco (14), allineando i fori di fissaggio.
- Impuntare le n.6 viti (41) precedute dalle n.6 rondelle (13), mantenendo la bombatura verso l'esterno.
- Serrare le n.6 viti (41) alla coppia indicata.



- Posizionare la cover frizione (2).
- Impuntare le n.4 viti (8).
- Serrare le n.4 viti (8) alla coppia indicata.



Rimontaggio componenti originali

- Rimontare di tutti i componenti originali precedentemente smontati per rimuovere il coperchio frizione; fare riferimento a quanto riportato sul manuale officina alla sezione "Montaggio coperchio frizione".

Montaggio puntale

- Per la procedura di montaggio del puntale (D) fare riferimento a quanto riportato sul manuale officina alla sezione "Montaggio puntale".

Montaggio cover motore destra

- Per la procedura di montaggio della cover motore destra (C) fare riferimento a quanto riportato sul manuale officina alla sezione "Montaggio semicarene".

Montaggio convogliatore destro

- Per la procedura di montaggio convogliatore destro (B) fare riferimento a quanto riportato sul manuale officina alla sezione "Montaggio semicarene".

Montaggio cover radiatore

- Per la procedura di montaggio della cover radiatore (A) fare riferimento a quanto riportato sul manuale officina alla sezione "Montaggio semicarene".

Ripristino olio motore

- Per la procedura di ripristino olio motore fare riferimento a quanto riportato sul manuale officina alla sezione "Sostituzione olio motore e cartuccia filtro".

レース専用部品 ご注文書

ご注文商品

| | | |
|---|-----|-----|
| 1 | P/N | 商品名 |
| 2 | P/N | 商品名 |
| 3 | P/N | 商品名 |
| 4 | P/N | 商品名 |
| 5 | P/N | 商品名 |

お客様ご記入欄

私は上記レース専用部品を下記車両に装着し、サーキット走行のみに利用し、一般公道には利用しません。

| | |
|----------|------|
| 車台番号 ZDM | モデル名 |
| お客様署名 | ご注文日 |

ドウカティ正規ネットワーク店記入欄

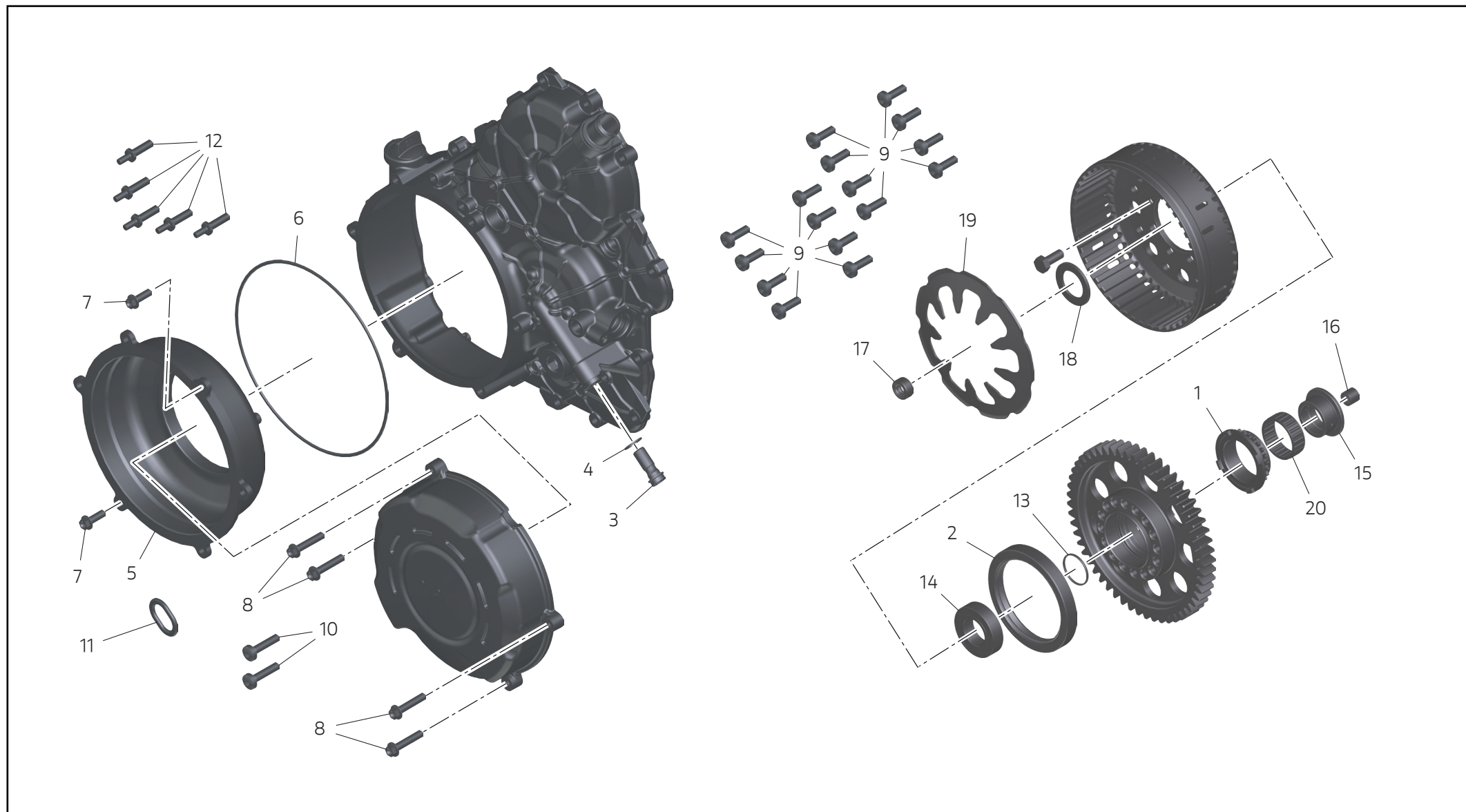
お客様に上記レース専用部品を販売し、レース専用部品のご利用方法を説明いたしました。

| | | | | |
|-------|-----|---|---|---|
| 販売店署名 | 販売日 | 年 | 月 | 日 |
|-------|-----|---|---|---|

販売店様へお願い

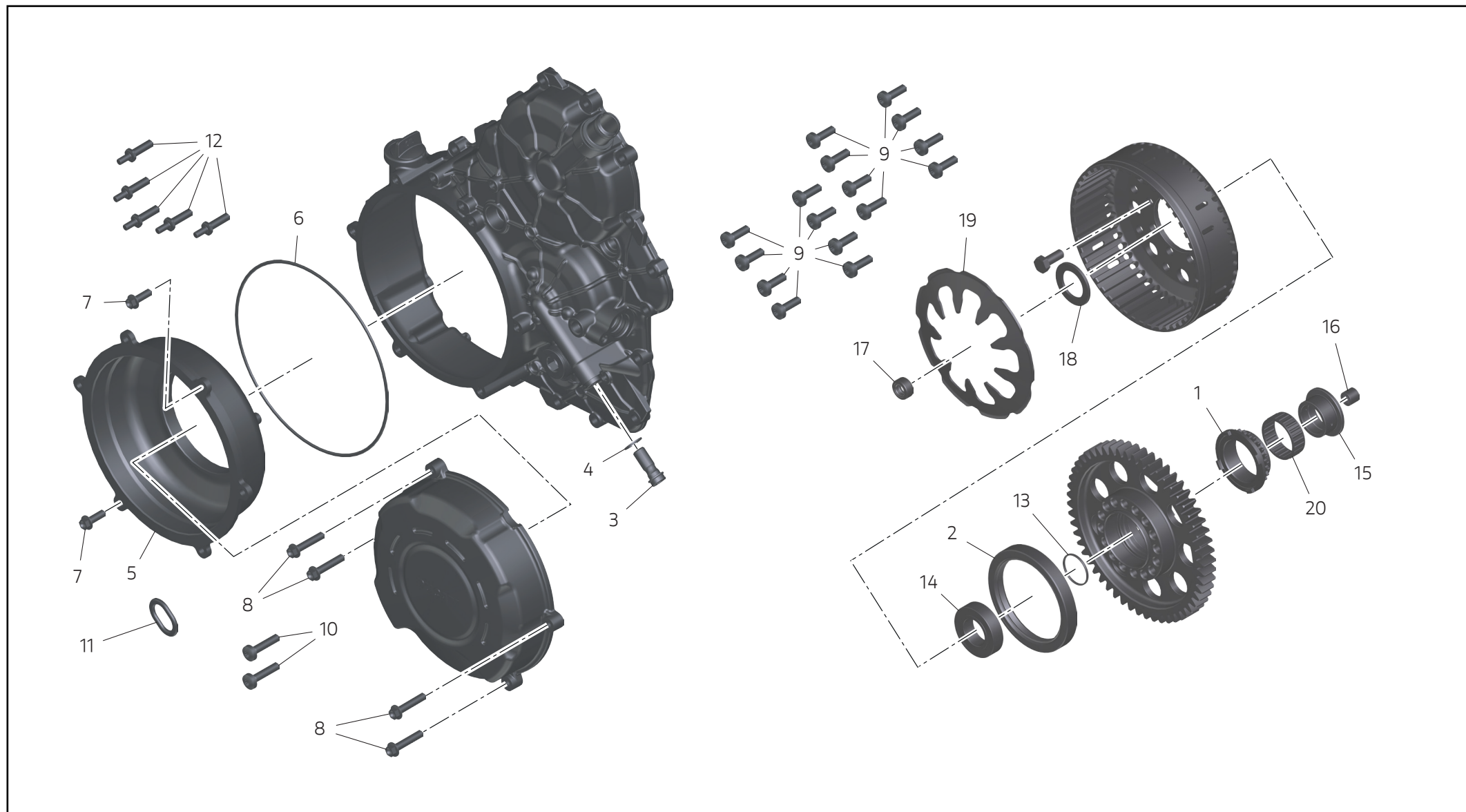
- 上記ご記入の上、弊社アフターセールス部までFAXしてください。FAX : 03 - 6692 - 1317
- 取り付け車両 1台に 1枚でご使用ください。

Frizione a secco - Coperchio frizione scomponibile / Dry clutch - Modular clutch cover / Embrayage à sec - Couvercle d'embrayage démontable / Trockenkupplung - Zerlegbarer Kupplungsdeckel / Embraiagem a seco - Tapa da embraiagem desmontável / 干式离合器 - 可拆分离合器盖 / Embrague en seco - Tapa embrague desmontable / 乾式クラッチ - 分解可能なクラッチカバー - 96080061BA - 96080151AA



| Pos. | Cod. | Denominazione | Name | Dénomination | Bezeichnung | Denominação | 名称 | Denominación | 名称 | Q.ty |
|------|------------|---------------------------|---------------------------|-----------------------------|------------------------------------|--|------------------|---------------------------------|---------------------|------|
| 1 | 44910851B | Pignone pompa olio | Oil pump sprocket | Pignon pompe à huile | Ölpumpenritzel | Pinhão da bomba de óleo | 油泵齿轮 | Piñón bomba de aceite | オイルポンプスプロケット | 1 |
| 2 | 93040341C | Anello tenuta 75x95x12 | Seal 75x95x12 | Bague d'étanchéité 75x95x12 | Dichtring 75x95x12 | Anel de vedação 75x95x12 | 密封环 75x95x12 | Anillo de estanqueidad 75x95x12 | シールリング 75x95x12 | 1 |
| 3 | 78011281A | Tappo M10x1 | Cap M10x1 | Bouchon M10x1 | Verschluss M10x1 | Tampa M10x1 | 塞子 M10x1 | Tapón M10x1 | キャップ M10x1 | 1 |
| 4 | 85250241A | Rosetta rame 10x14x1 | Copper washer 10x14x1 | Rondelle cuivre 10x14x1 | Unterlegscheibe aus Kupfer 10x14x1 | Arruela de cobre 10x14x1 | 铜垫圈 10x14x1 | Arandela de cobre 10x14x1 | 銅製ワッシャー 10x14x1 | 1 |
| 5 | 96120401A | Coperchio | Cover | Couvercle | Deckel | Tampa | 盖子 | Tapa | カバー | 1 |
| 6 | 88641201A | OR 171,12x2,62 | O-ring 171.12x2.62 | Joint torique 171,12x2,62 | O-Ring 171,12x2,62 | OR 171,12x2,62 | O 形圈 171.12x2.62 | Junta tórica 171,12x2,62 | Oリング 171. 12x2. 62 | 1 |
| 7 | 77253307C | Vite TEF M6x18 | TEF screw M6x18 | Vis THB M6x18 | Geflanschte Zylinderschraube M6x18 | Parafuso de cabeça flangeada com sextavado M6x18 | TEF 螺钉 M6x18 | Tornillo TEF M6x18 | スクリュー TEF M6x18 | 2 |
| 8 | 77253357C | Vite TEF M6x30 | TEF screw M6x30 | Vis THB M6x30 | Geflanschte Zylinderschraube M6x30 | Parafuso de cabeça flangeada com sextavado M6x30 | TEF 螺钉 M6x30 | Tornillo TEF M6x30 | スクリュー TEF M6x30 | 4 |
| 9 | 77941992A | Vite TCTX M6x19 | TCTX screw M6x19 | Vis TCTX M6x19 | Spezialschraube M6x19 | Parafuso torx de cabeça cilíndrica M6x19 | TCTX 螺钉 M6x19 | Tornillo TCTX M6x19 | スクリュー TCTX M6x19 | 16 |
| 10 | 77942002A | Vite TCTX M6x27 | TCTX screw M6x27 | Vis TCTX M6x27 | Spezialschraube M6x27 | Parafuso torx de cabeça cilíndrica M6x27 | TCTX 螺钉 M6x27 | Tornillo TCTX M6x27 | スクリュー TCTX M6x27 | 2 |
| 11 | 88650321A | OR 13,94x2,62 | O-ring 13.94x2.62 | Joint torique 13,94x2,62 | O-Ring 13,94x2,62 | OR 13,94x2,62 | O 形圈 13.94x2.62 | Junta tórica 13,94x2,62 | Oリング 13. 94x2. 62 | 1 |
| 12 | 7791C483AA | Vite speciale M6x20-M5x11 | Special screw M6x20-M5x11 | Vis spéciale M6x20-M5x11 | Spezialschraube M6x20-M5x11 | Parafuso especial M6x20-M5x11 | 专用螺钉 M6x20-M5x11 | Tornillo especial M6x20-M5x11 | 専用スクリュー M6x20-M5x11 | 5 |

Frizione a secco - Coperchio frizione scomponibile / Dry clutch - Modular clutch cover / Embrayage à sec - Couvercle d'embrayage démontable / Trockenkupplung - Zerlegbarer Kupplungsdeckel / Embraiagem a seco - Tapa da embraiagem desmontável / 干式离合器 - 可拆分离合器盖 / Embrague en seco - Tapa embrague desmontable / 乾式クラッチ - 分解可能なクラッチカバー -
96080061BA - 96080151AA



| Pos. | Cod. | Denominazione | Name | Dénomination | Bezeichnung | Denominação | 名称 | Denominación | 名称 | Q.ty |
|------|------------|-----------------------------------|--------------------------------------|------------------------------|-------------------------|----------------------------------|-------------------|---------------------------------|---------------------------|------|
| 13 | 46320537A | OR 25,12x1,78 | O-ring 25.12x1.78 | Joint torique 25,12x1,78 | O-Ring 25,12x1,78 | OR 25,12x1,78 | O 形圈 25.12x1.78 | Junta tórica 25,12x1,78 | Oリング 25. 2x1. 78 | 1 |
| 14 | 70242091B | Cuscinetto 25x47x12 | Bearing 25x47x12 | Roulement 25x47x12 | Lager 25x47x12 | Rolamento 25x47x12 | 轴承 25x47x12 | Cojinete 25x47x12 | ベアリング 25x47x12 | 1 |
| 15 | 71316111B | Distanziale | Spacer | Entretoise | Distanzstück | Espaçador | 垫片 | Separadores | スペーサー | 1 |
| 16 | 70250441A | Astuccio a rullini 08x12x10 | Needle roller bearing 08x12x10 | Cage à aiguilles 08x12x10 | Nadelbuchse 08x12x10 | Rolamento de agulhas 08x12x10 | 滚针轴承 08x12x10 | Cojinete de agulhas 08x12x10 | ニードルベ アリング 08x12x10 | 1 |
| 17 | 93040022A | Anello tenuta | Seal | Bague d'étanchéité | Dichtring | Anel de vedação | 密封环 | Anillo de estanqueidad | シールリン グ | 1 |
| 18 | 7131D421A | Distanziale 25x32x2 | Spacer 25x32x2 | Entretoise 25x32x2 | Distanzstück 25x32x2 | Espaçador 25x32x2 | 垫片 25x32x2 | Separador 25x32x2 | スペーサー 25x32x2 | 1 |
| 19 | 79916781AC | Molla a tazza 50kg | Belleville washer 50kg | Rondelle Belleville 50kg | Tellerfeder 50kg | Mola belleville 50kg | 贝尔维尔垫片 50kg | Arandela de muelle 50 kg | ディスクス プリング (50kg) | 1 |
| 20 | 70140641B | Gabbia a rullini 32x37x13 | Needle roller bearing 32x37x13 | Cage à aiguilles 32x37x13 | Nadelkäfig 32x37x13 | Rolamento de agulhas 32x37x13 | 滚针轴承罩 32x37x13 | Jaula de agujas 32x37x13 | ニードルベ アリング 32x37x13 | 1 |