



Istruzioni per la corretta visualizzazione



In ottica di sostenibilità, Ducati consiglia di visualizzare questa istruzione su supporto digitale. Per la corretta visualizzazione dell'istruzione procedere con i seguenti passaggi: 1) Effettuare il download dell'istruzione. 2) Aprire il file PDF con un software adeguato. 3) Selezionare la lingua. 4) Se necessario stampare.



Instructions for proper viewing



With a view to sustainability, Ducati recommends displaying this instruction on a digital media. To correctly view the instructions, follow these steps: 1) Download the instruction. 2) Open the PDF file with a suitable software. 3) Select the language. 4) Print if necessary.



Instructions d'affichage correct



Dans un souci de durabilité, Ducati recommande de consulter cette instruction sur un support numérique. Pour l'affichage correct des instructions, effectuer les étapes suivantes : 1) Télécharger l'instruction. 2) Ouvrir le fichier PDF avec un logiciel approprié. 3) Sélectionner la langue. 4) Imprimer, le cas échéant.



Anleitung zur korrekten Anzeige



Im Sinne der Nachhaltigkeit empfiehlt Ducati, diese Anleitung auf einem digitalen Datenträger zu lesen. Um die Anleitung korrekt anzuzeigen, wie folgt vorgehen: 1) Die Anleitung herunterladen. 2) Die PDF-Datei mit entsprechender Software öffnen. 3) Die Sprache wählen. 4) Falls erforderlich drucken.



Instruções para a visualização correta



Do ponto de vista da sustentabilidade, a Ducati recomenda visualizar estas instruções em suporte digital. Para a visualização correta das instruções, proceda com as seguintes etapas: 1) Faça o download das instruções. 2) Abra o ficheiro PDF com um software adequado. 3) Selecione a língua. 4) Se for necessário, imprima.



正确查看说明



为实现可持续发展，杜卡迪建议您在数码媒体上查看此说明书。请按照以下步骤，正确查看说明：1) 下载说明书。2) 使用合适的软件打开 PDF 格式的文件。3) 选择语言。4) 如有必要，可以打印出来。



Instrucciones para la visualización correcta



In ottica di sostenibilità, Ducati consiglia di visualizzare questa istruzione su supporto digitale. Per la corretta visualizzazione dell'istruzione procedere con i seguenti passaggi: 1) Effettuare il download dell'istruzione. 2) Aprire il file PDF con un software adeguato. 3) Selezionare la lingua. 4) Se necessario stampare.



正しく表示するための手順



持続可能性の観点から、Ducatiでは本説明書をデジタル形式でご利用になられることをお勧めしております。説明を正しく表示するには、以下の手順に従ってください。1) 説明書をダウンロードする。2) 適切なソフトウェアでPDFファイルを開く。3) 言語を選択する。4) 必要な場合は、印刷する。

Coppia di valigie laterali semirigide - 96780391AA

Simbologia

Per una lettura rapida e razionale sono stati impiegati simboli che evidenziano situazioni di massima attenzione, consigli pratici o semplici informazioni. Prestare molta attenzione al significato dei simboli, in quanto la loro funzione è quella di non dovere ripetere concetti tecnici o avvertenze di sicurezza. Sono da considerare, quindi, dei veri e propri "promemoria". Consultare questa pagina ogni volta che sorgeranno dubbi sul loro significato.



Attenzione

La non osservanza delle istruzioni riportate può creare una situazione di pericolo e causare gravi lesioni personali e anche la morte.



Importante

Indica la possibilità di arrecare danno al veicolo e/o ai suoi componenti se le istruzioni riportate non vengono eseguite.



Note

Fornisce utili informazioni sull'operazione in corso.

Riferimenti

	Veicolo
+ rif. alfabetico (Es. A)	Componenti OEM
+ rif. numerico (Es. 1)	Componenti set Performance

Tutte le indicazioni destro o sinistro si riferiscono al senso di marcia del motociclo.

Avvertenze generali



Attenzione

Il montaggio di questo accessorio richiede la disponibilità di attrezzature e competenze tecniche specifiche, oltre al rispetto delle coppie di serraggio indicate dal costruttore (ove necessario).

Un montaggio non corretto può compromettere la sicurezza della tua moto ed eventualmente invalidare la garanzia sui componenti legati all'errata installazione.

Per questo motivo, per l'installazione, si raccomanda di rivolgersi sempre a un concessionario o a un'officina autorizzata Ducati.



Attenzione

Le operazioni riportate nelle pagine seguenti se non eseguite a regola d'arte possono pregiudicare la sicurezza del pilota.



Note

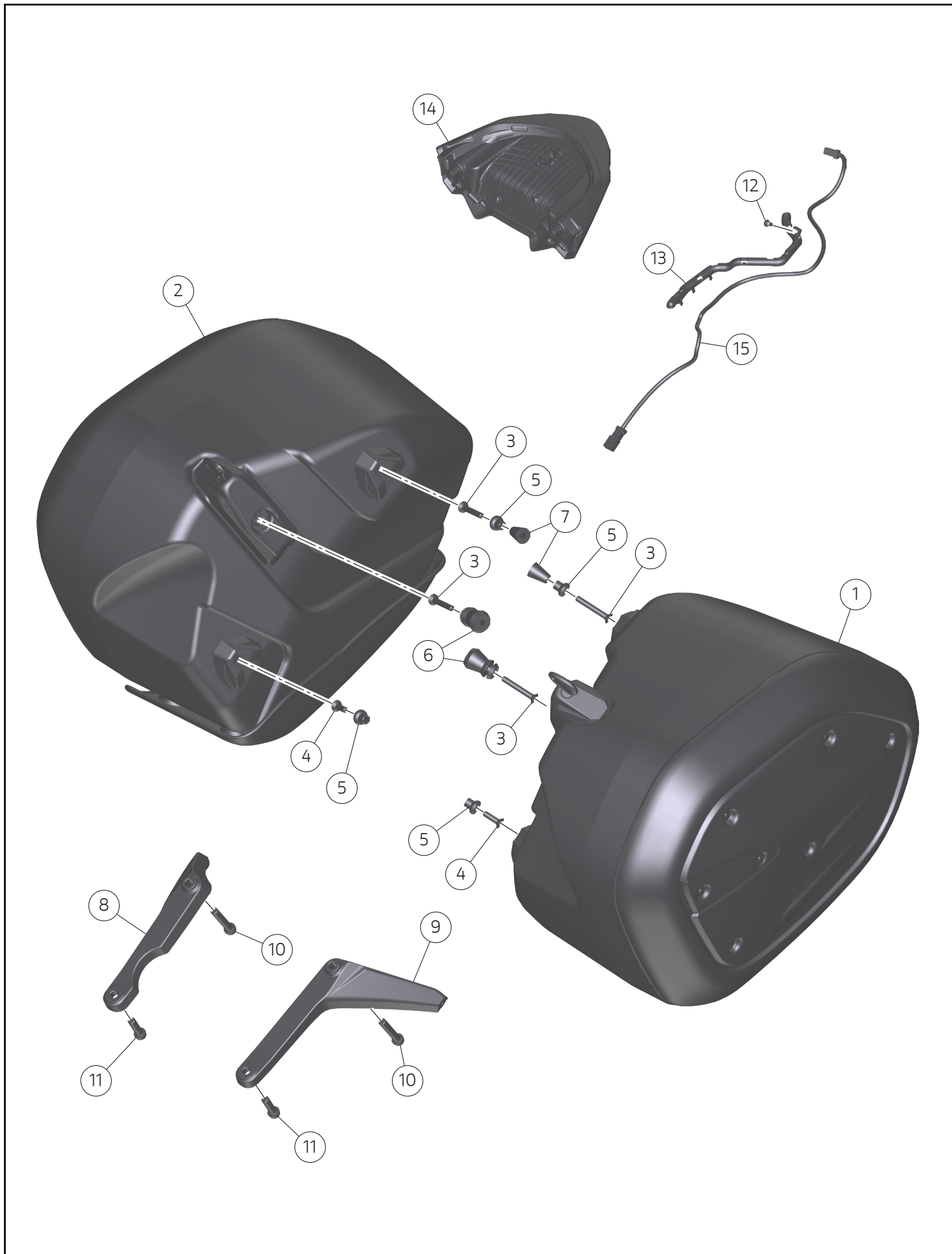
Documentazione necessaria per eseguire il montaggio del Set è il Manuale Officina, relativo al modello di moto in vostro possesso.



Note

Nel caso fosse necessaria la sostituzione di un componente del set consultare la tavola ricambi allegata.

Pagina volutamente lasciata bianca



**Importante**

Il presente Set è da montare in abbinamento con i seguenti accessori:

- Set Poggiaschiena posteriore per passeggero
- Set Cover per valigie laterali semirigide

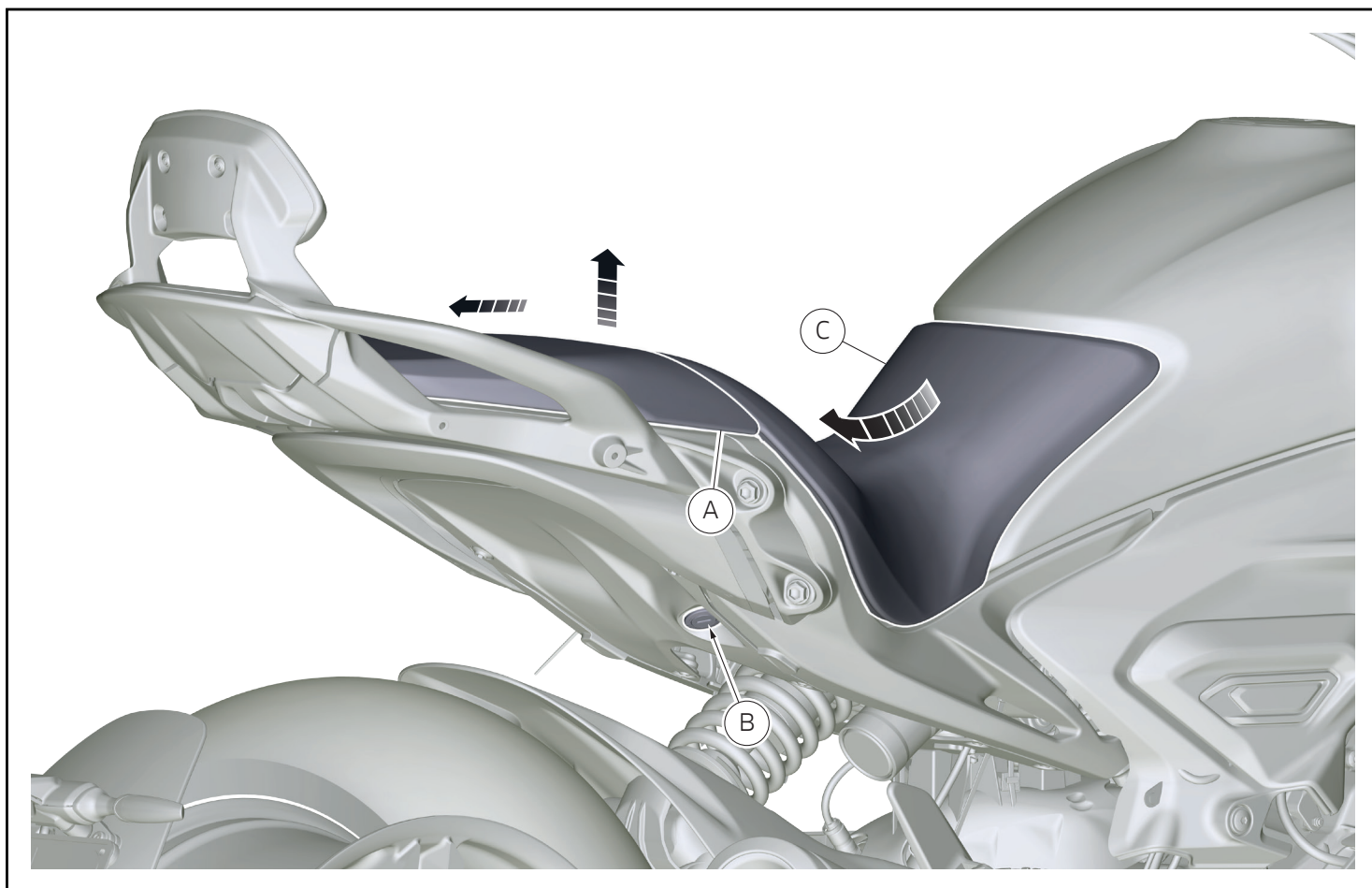
**Importante**

I componenti del Set possono essere soggetti ad aggiornamenti; consultare il DCS (Dealer Communication System) per avere informazioni sempre aggiornate.

**Attenzione**

Prima di procedere con l'installazione dell'accessorio, verificare la completezza del set e la conformità di ogni singolo componente.

Pos.	Cod.	Denominazione	Q.tà
1	96712901A	Borsa sinistra	1
2	96712911A	Borsa destra	1
3	77750583B	Vite TSPEI M6x40	4
4	77750523B	Vite TSPEI M6x20	2
5	97613071AA	Funghetto	4
6	97613061AA	Nottolino	2
7	97613081AA	Distanziale D6,4xh20	2
8	8301R302A	Staffa destra	1
9	8301R292A	Staffa sinistra	1
10	77159643C	Vite TCEIF M8x40	2
11	77117253BA	Vite TCEIF M8x25	2
12	77550353B	Vite TBEI M4x8	1
13	75812831A	Passacavo	1
14	52510704A	Fanale posteriore	1
15	5101Q481A	Cavo	1



Smontaggio componenti originali

Attenzione

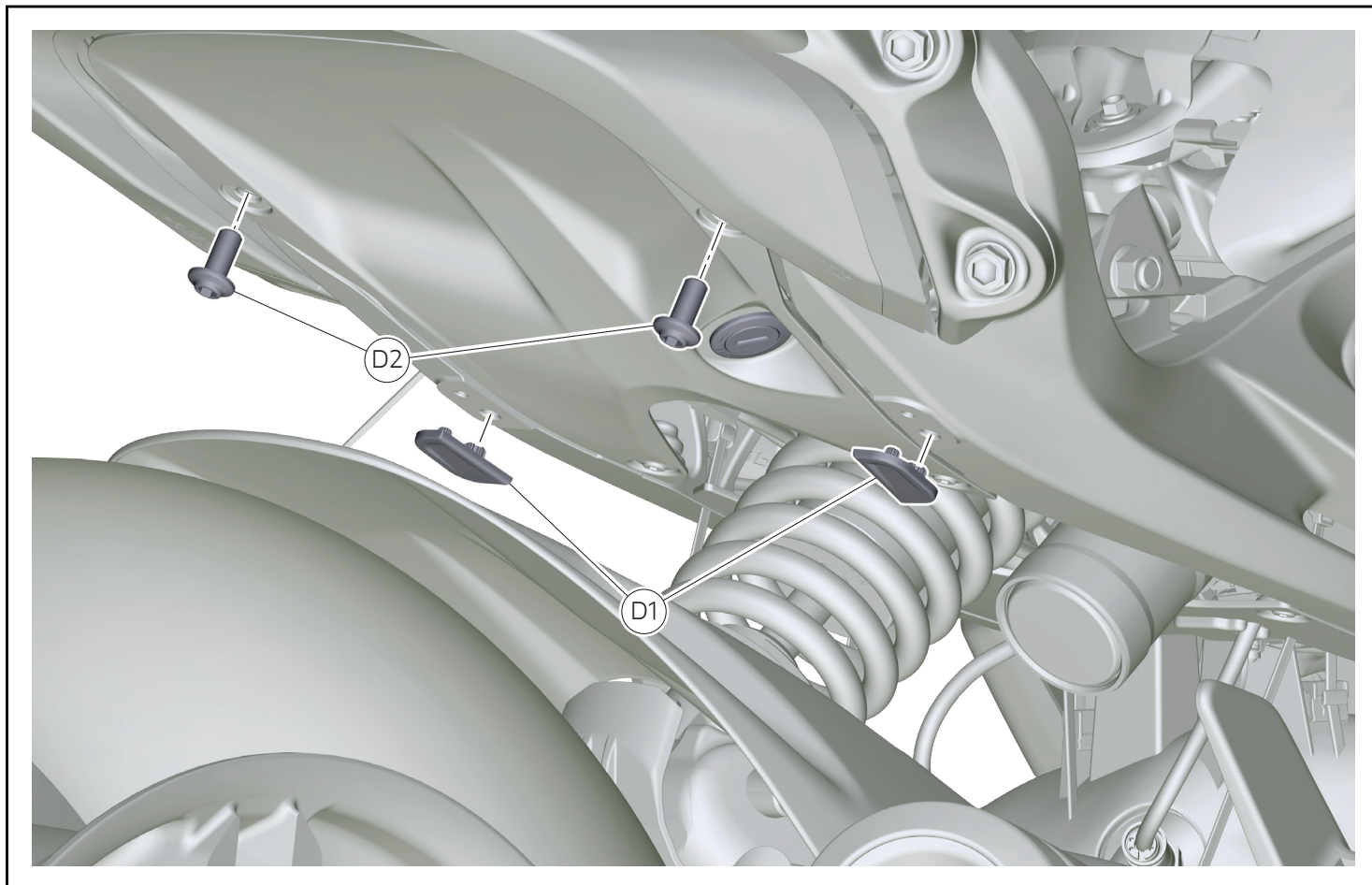
Il motore e le parti del sistema di scarico diventano molto calde con l'uso della motocicletta, e rimangono calde ancora per lungo tempo dopo aver fatto funzionare il motore. Per manipolare queste parti usare dei guanti anticalore, o attendere che si siano ben raffreddate.

Smontaggio sella passeggero

- Agire sulla serratura (B) per sbloccare la sella passeggero (A).
- Rimuovere la sella passeggero (A) alzandola leggermente nella parte anteriore e sfilandola verso il retro.

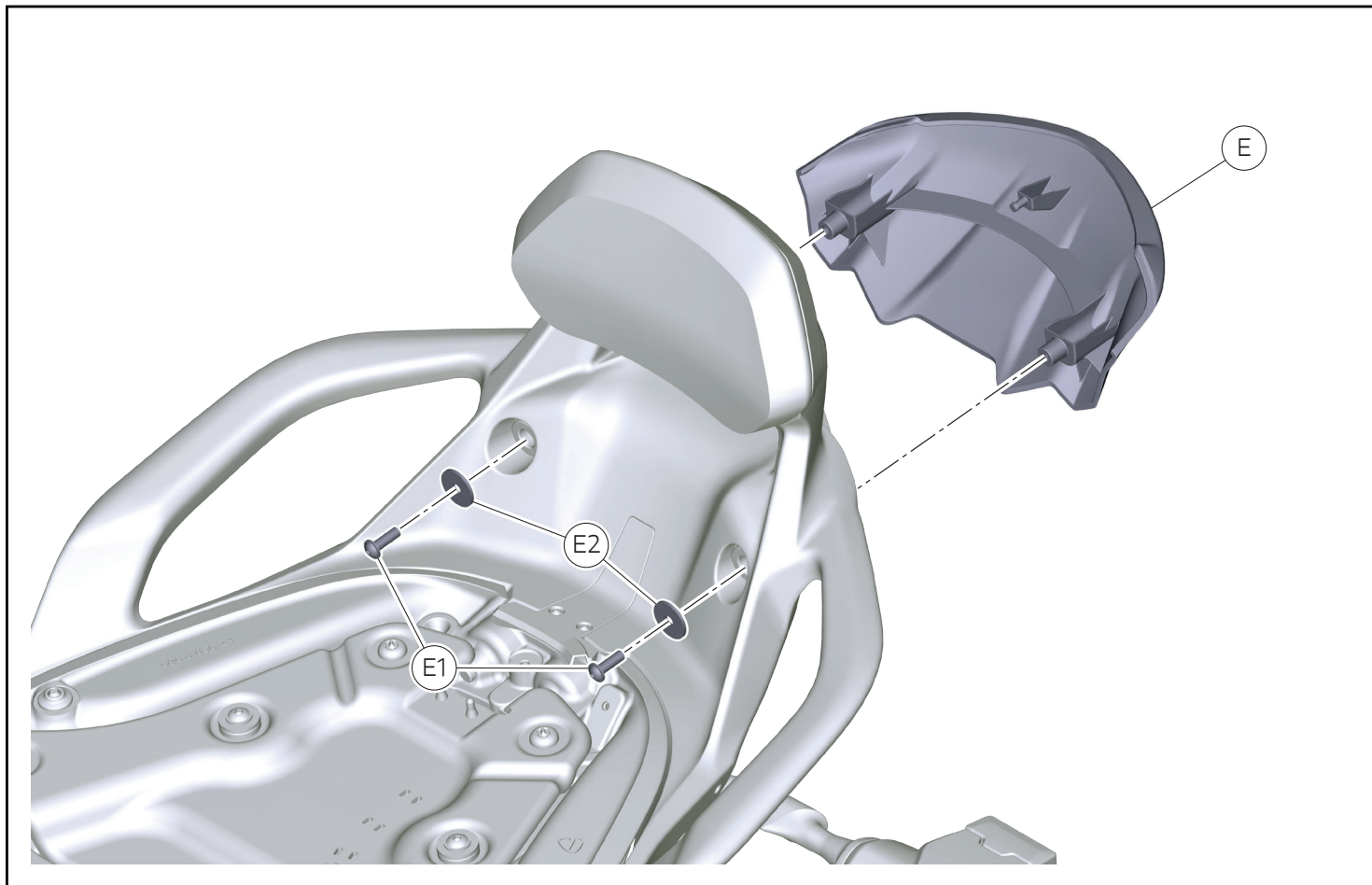
Smontaggio sella pilota

- Rimuovere la sella pilota (C) sfilandola verso il retro.



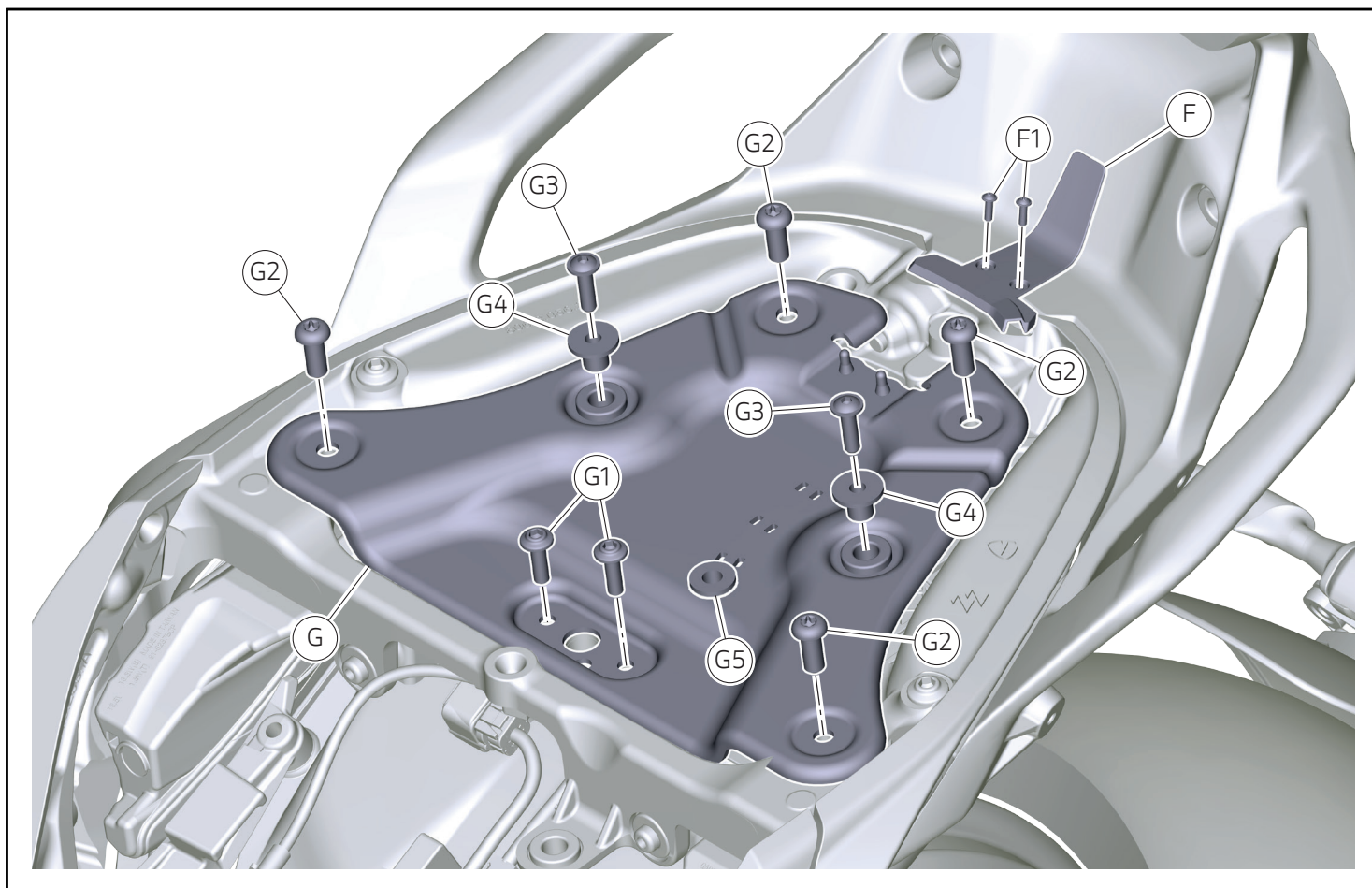
Smontaggio tappi e viti telaietto

- Smontare i n.2 tappi (D1).
- Svitare le n.2 viti (D2).



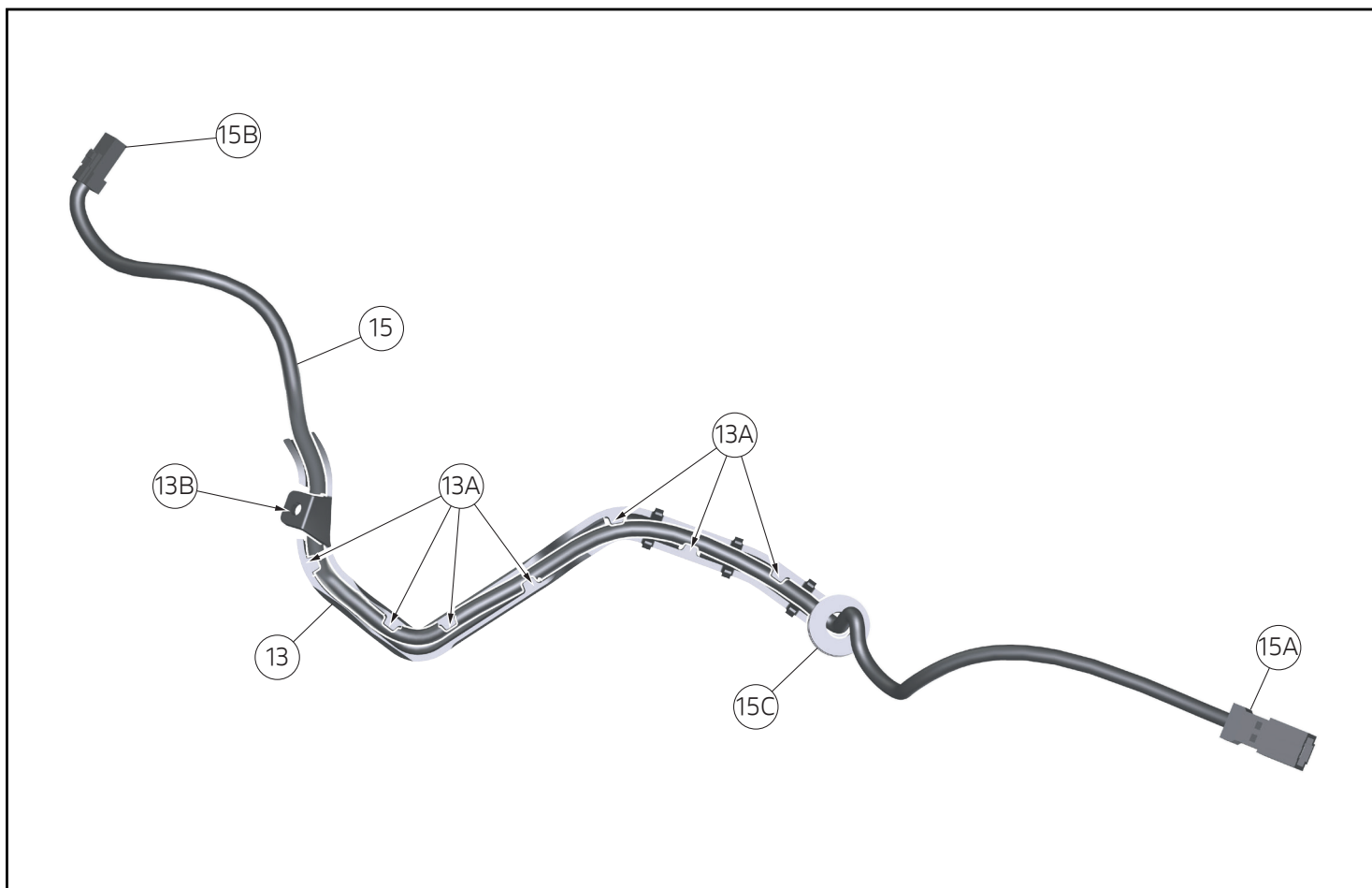
Smontaggio tappo supporto schienalino

- Svitare le n.2 viti (E1).
- Rimuovere le n.2 rosette (E2).
- Rimuovere il tappo supporto schienalino (E).



Smontaggio piastra posteriore telaietto

- Svitare le n.2 viti (G1).
- Svitare le n.4 viti (G2).
- Svitare le n.2 viti (G3) e rimuovere i n.2 distanziali (G4).
- Rimuovere la piastra posteriore telaietto (G).
- Smontare il gommino (G5).
- Svitare le n.2 viti (F1).
- Rimuovere la cover cavi (F1).



Montaggio componenti set

Importante

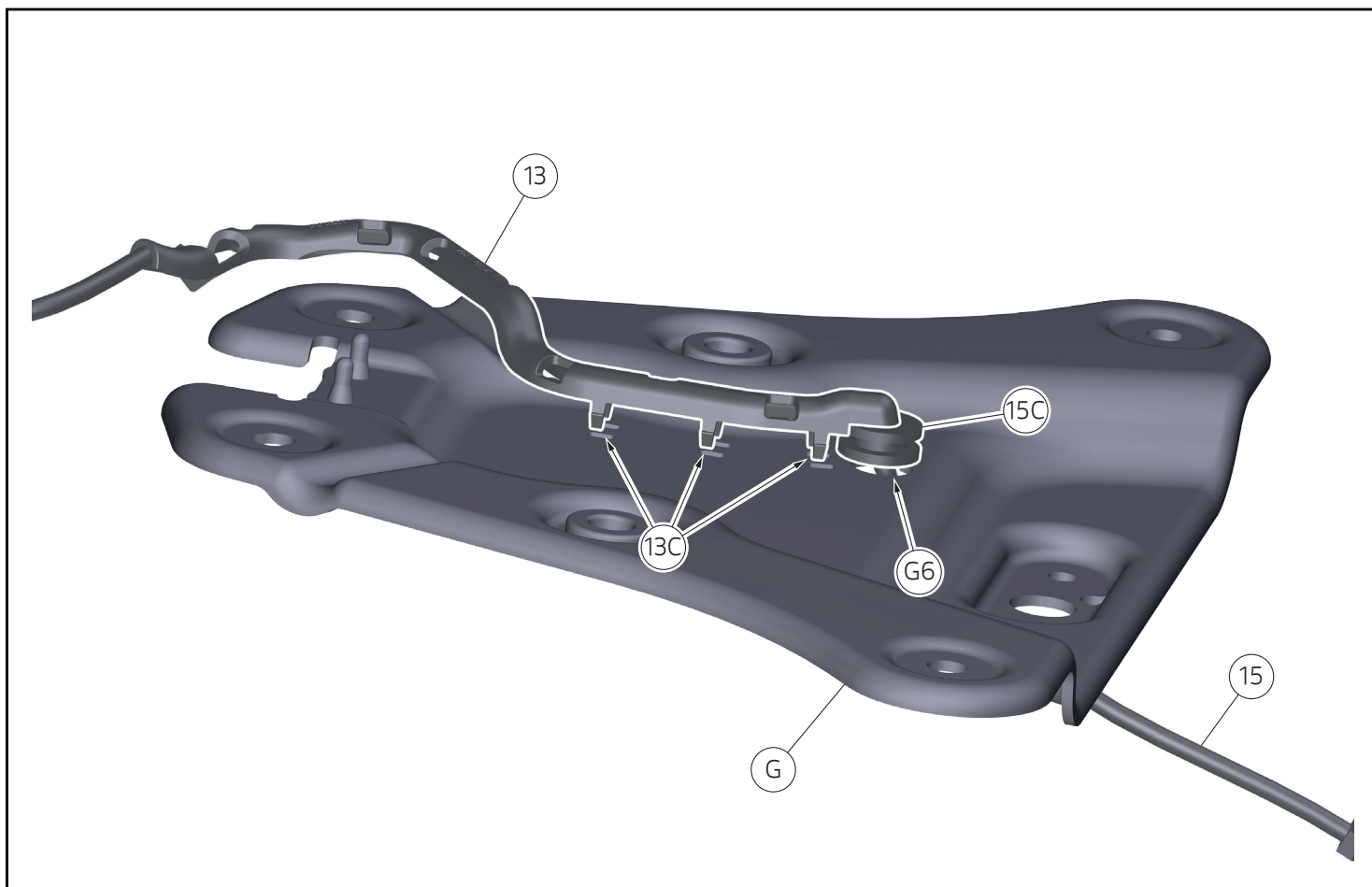
Verificare, prima del montaggio, che tutti i componenti risultino puliti e in perfetto stato. Adottare tutte le precauzioni necessarie per evitare di danneggiare qualsiasi parte nella quale ci si trova ad operare.

Premontaggio cavo fanale posteriore

Importante

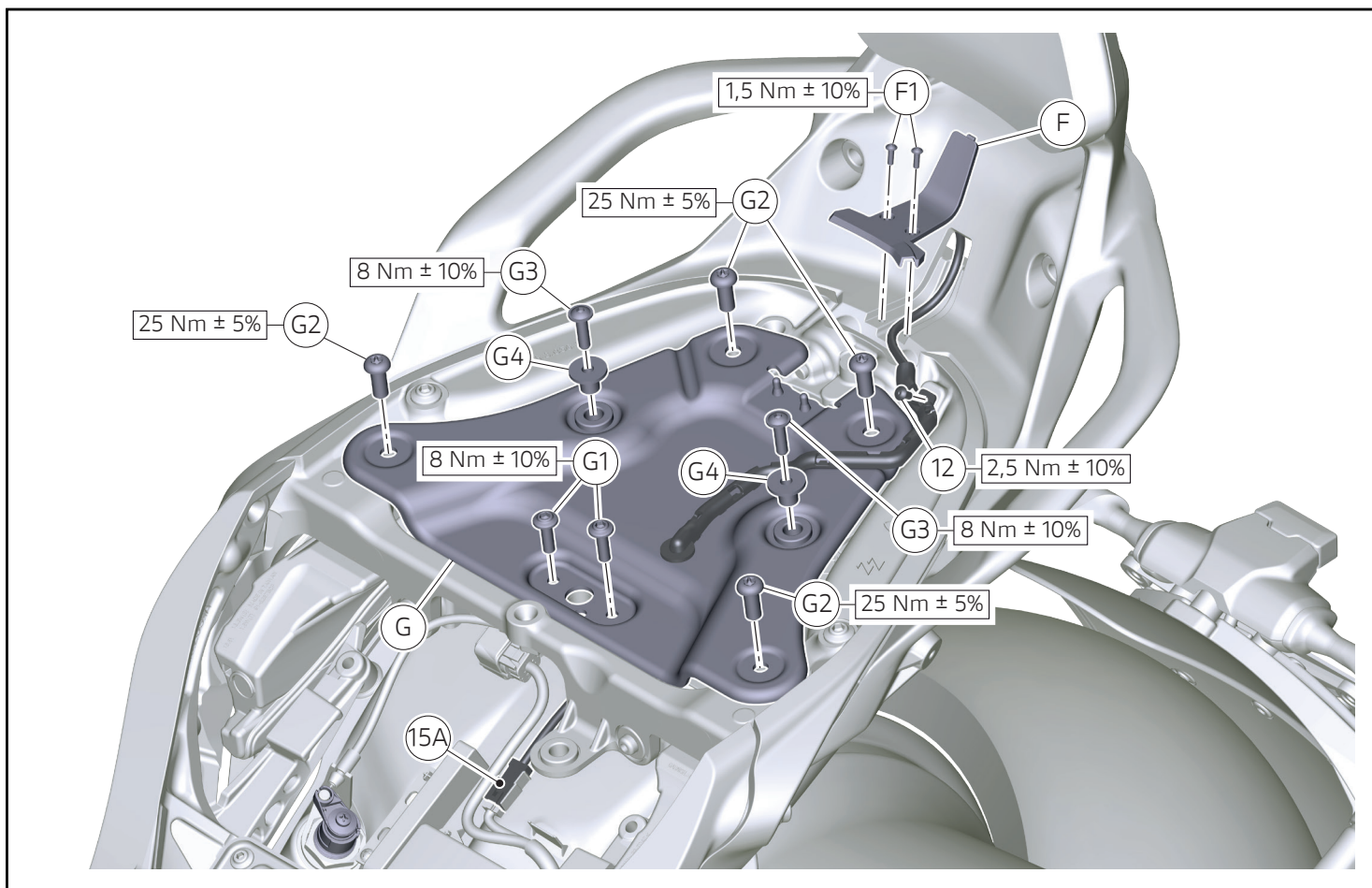
Il connettore maschio (15B) deve essere inserito dal lato del passacavo (13) dove è presente il foro di fissaggio (13B), mentre il connettore femmina (15A) e il gommino (15C) devono essere posizionati sul lato opposto.

- Inserire il cavo (15) nel passacavo (13), assicurandosi di fissarlo correttamente sotto i dentini di bloccaggio (13A).



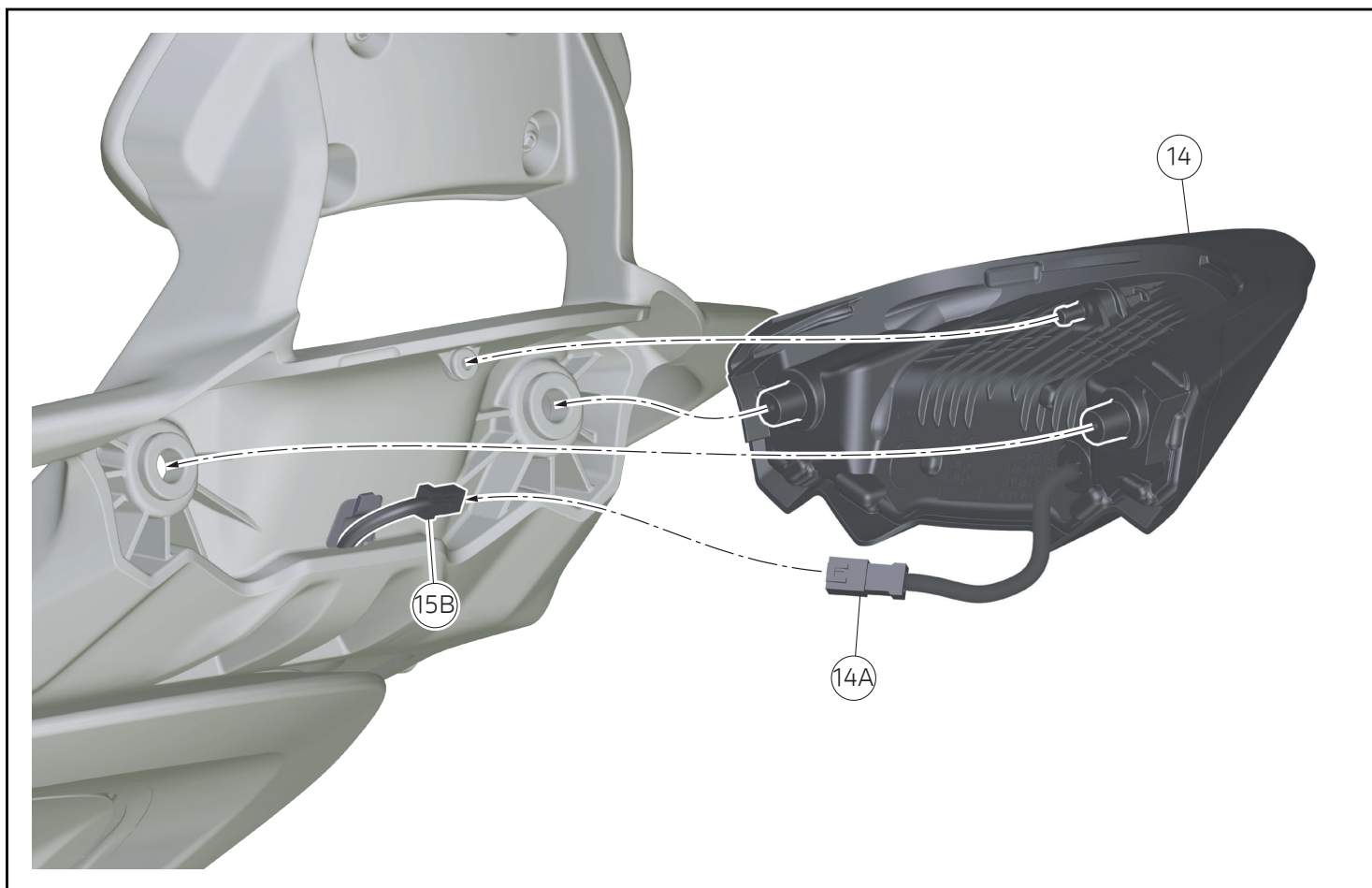
Montaggio cavo fanale posteriore

- Far passare il cavo fanale posteriore (15) nel foro (G6).
- Calzare il gommino (15C) nel foro (G6).
- Fissare il passacavo (13) sulla piastra posteriore telaietto (G) fissando bene i dentini (13C).



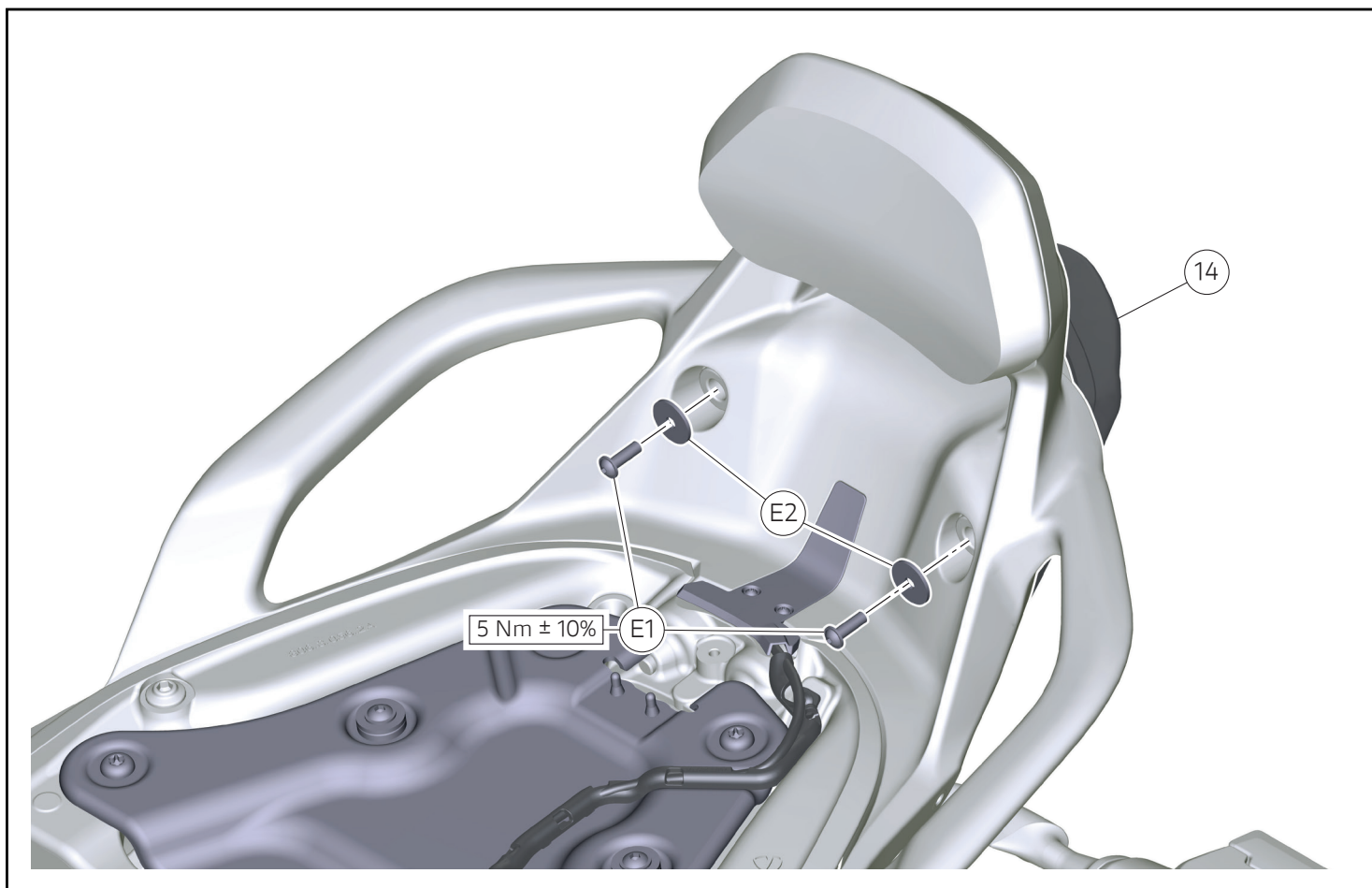
Rimontaggio piastra posteriore telaietto

- Posizionare la piastra posteriore telaietto (G).
- Disconnettere il connettore fanale posteriore originale e connettere il connettore (15A).
- Impuntare le n.2 viti (G1).
- Impuntare le n.4 viti (G2).
- Montare i n.2 distanziali (G4).
- Impuntare le n.2 viti (G3).
- Serrare alla coppia indicata le n.2 viti (G1).
- Serrare alla coppia indicata le n.4 viti (G2).
- Serrare alla coppia indicata e n.2 viti (G3).
- Impuntare la vite (12).
- Serrare alla coppia indicata la vite (12).
- Posizionare la cover cavi (F1).
- Impuntare le n.2 viti (F1).
- Serrare alla coppia indicata le n.2 viti (F1).

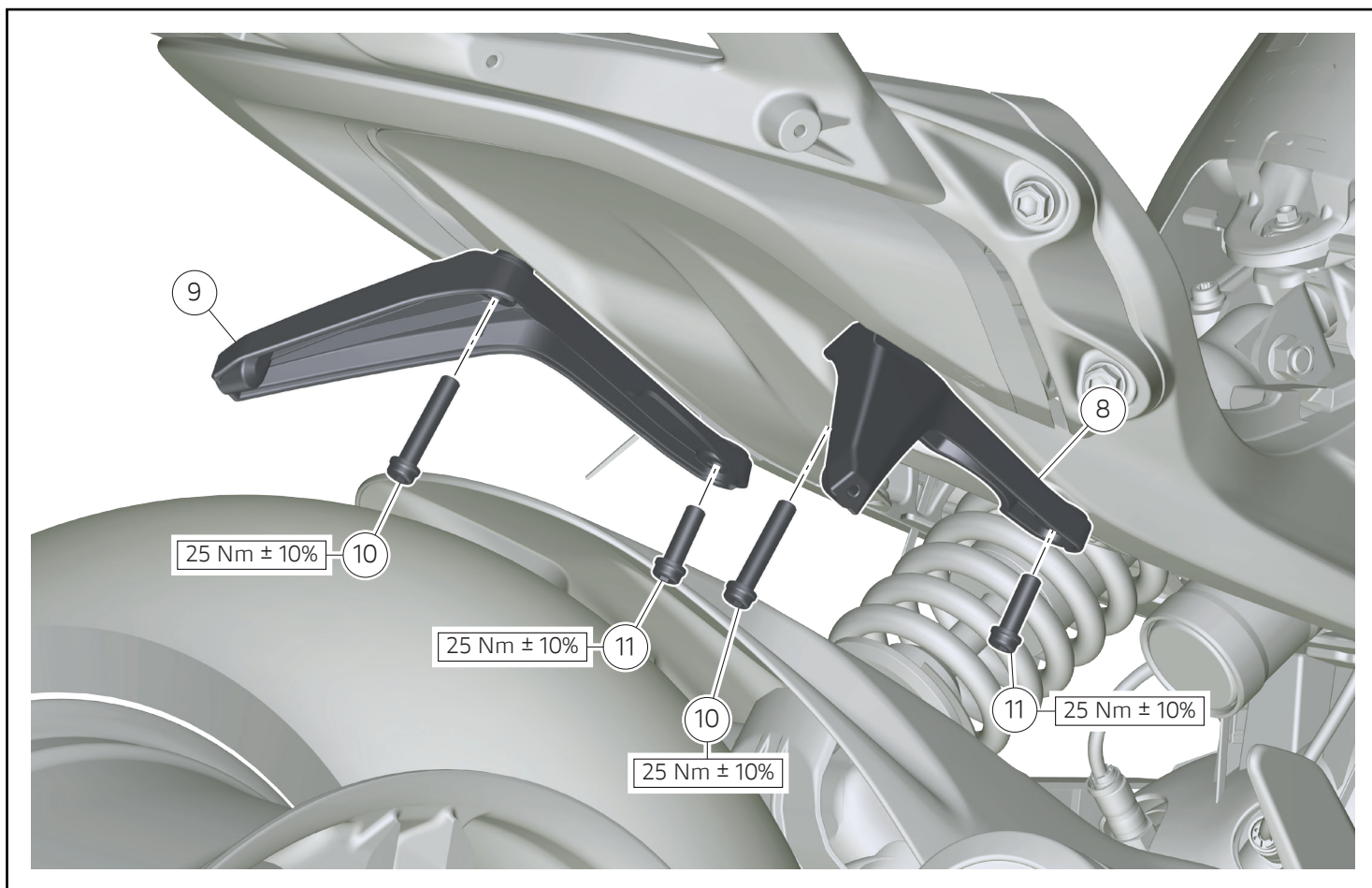


Montaggio fanale posteriore

- Accostare il fanale posteriore (14).
- Connettere il connettore (14A) al connettore (15B).
- Montare il fanale posteriore (14).

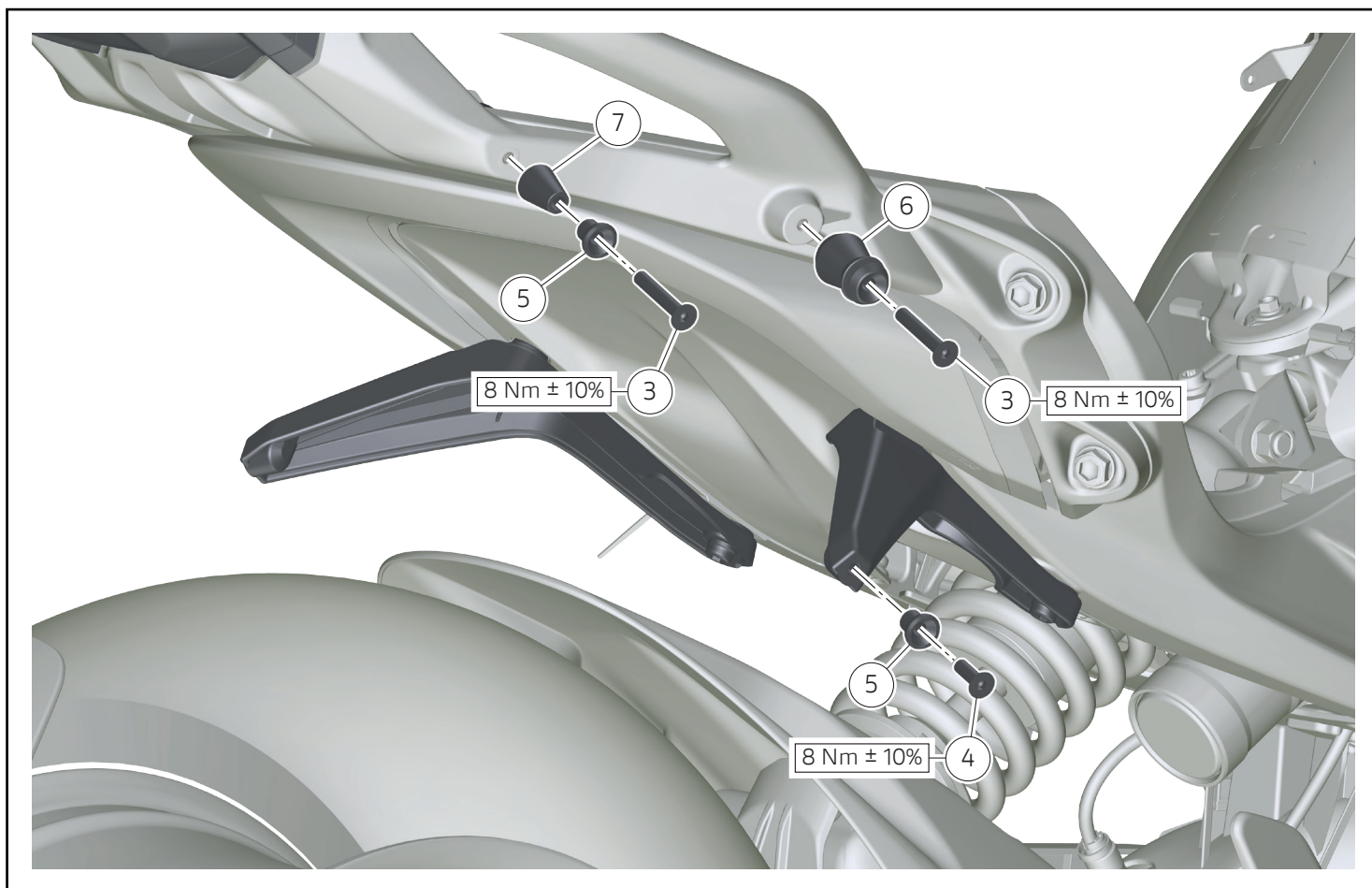


- Infilare le n.2 rosette (E2) nelle n.2 viti (E1) e impuntare.
- Serrare alla coppia indicata le n.2 viti (E1).



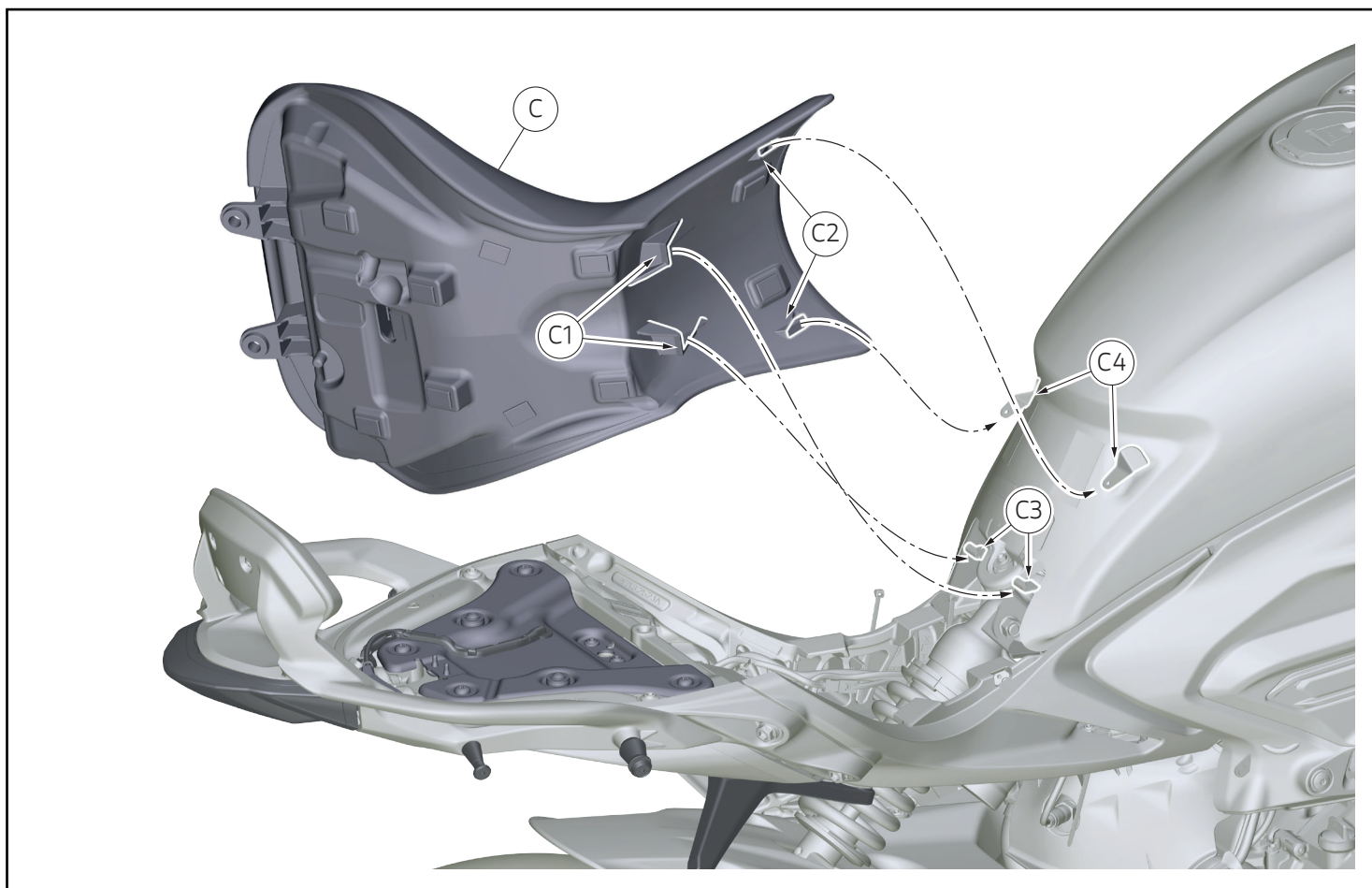
Montaggio staffe

- Posizionare la staffa destra (8).
- Applicare del frenafilietti LOCTITE 243 sul filetto della vite (10).
- Impuntare la vite (10) e la vite (11).
- Posizionare la staffa sinistra (9).
- Applicare del frenafilietti LOCTITE 243 sul filetto della vite (10).
- Impuntare la vite (10) e la vite (11).
- Serrare alla coppia indicata le n.2 viti (10).
- Serrare alla coppia indicata le n.2 viti (11).



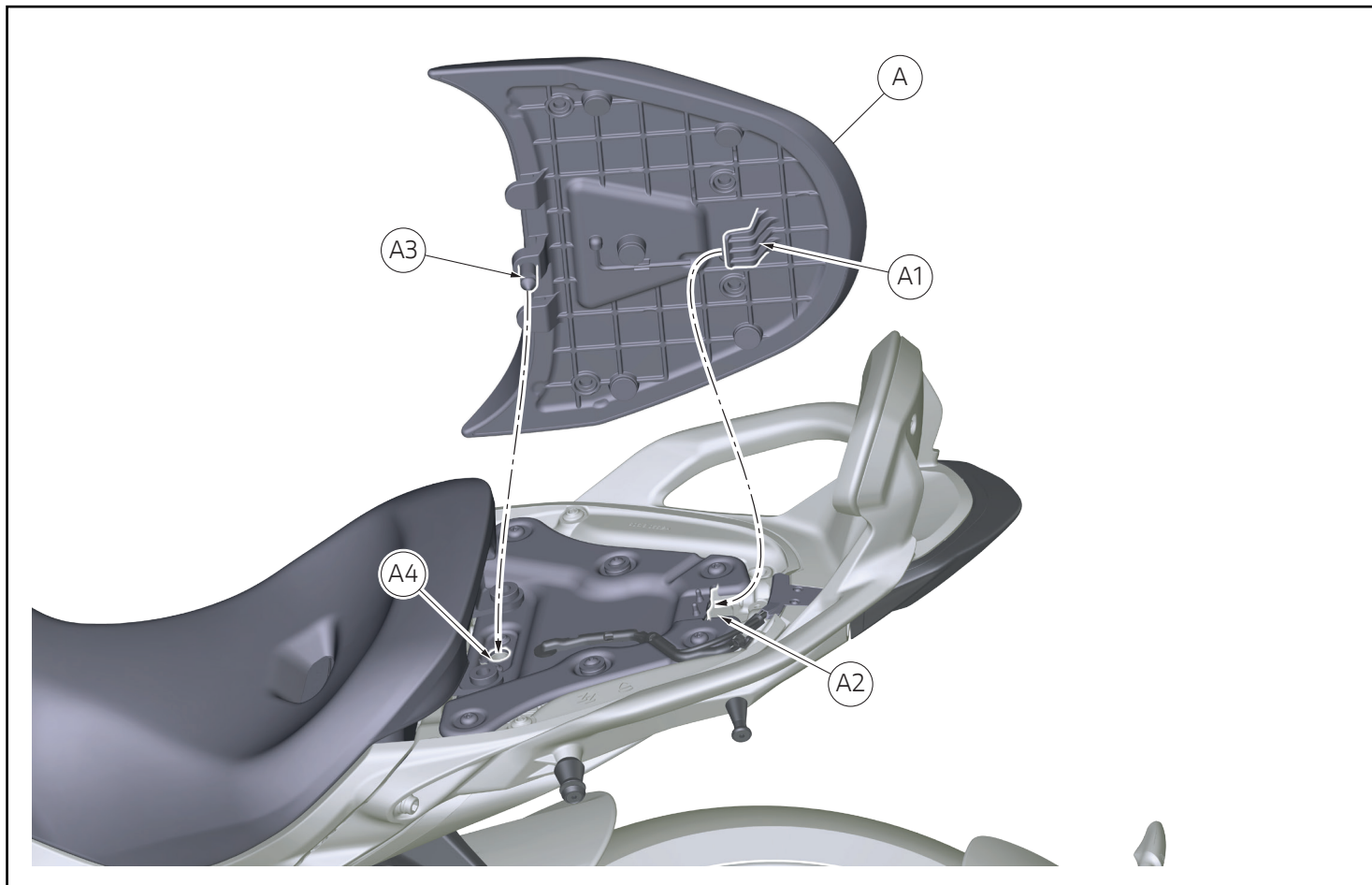
Montaggio ancoraggi per borse

- Applicare del frenafilietti LOCTITE 243 sul filetto delle n.2 viti (3) e della vite (4).
- Operando sul lato destro, Infilare il funghetto (5) e il distanziale (7) nella vite (3) e impuntare.
- Infilare il nottolino (5) nella vite (3) e impuntare.
- Infilare il funghetto (5) nella vite (4) e impuntare.
- Serrare alla coppia indicata le n.2 viti (3).
- Serrare alla coppia indicata la vite (4).
- Procedere allo stesso modo sul lato sinistro.



Rimontaggio sella pilota

- Montare la sella pilota (C) Infilando le n.2 staffe (C4) nelle n.2 sedi (C2) e posizionando le n.2 linguette (C1) sotto i n.2 supporti (C3).



Rimontaggio sella passeggero

- Applicare del grasso SHELL Retinax HD2 sul perno (A3).
- Infilare la linguetta (A1) nella sua sede (A2).
- Esercitare una leggera pressione nella parte anteriore della sella passeggero (A) per fissare il perno (A3) nel foro serratura (A4).



Importante

Accertarsi che la sella passeggero (A) sia saldamente ancorata al veicolo.

レース専用部品 ご注文書

ご注文商品

1	P/N	商品名
2	P/N	商品名
3	P/N	商品名
4	P/N	商品名
5	P/N	商品名

お客様ご記入欄

私は上記レース専用部品を下記車両に装着し、サーキット走行のみに利用し、一般公道には利用しません。

車台番号 ZDM	モデル名
お客様署名	ご注文日

ドウカティ正規ネットワーク店記入欄

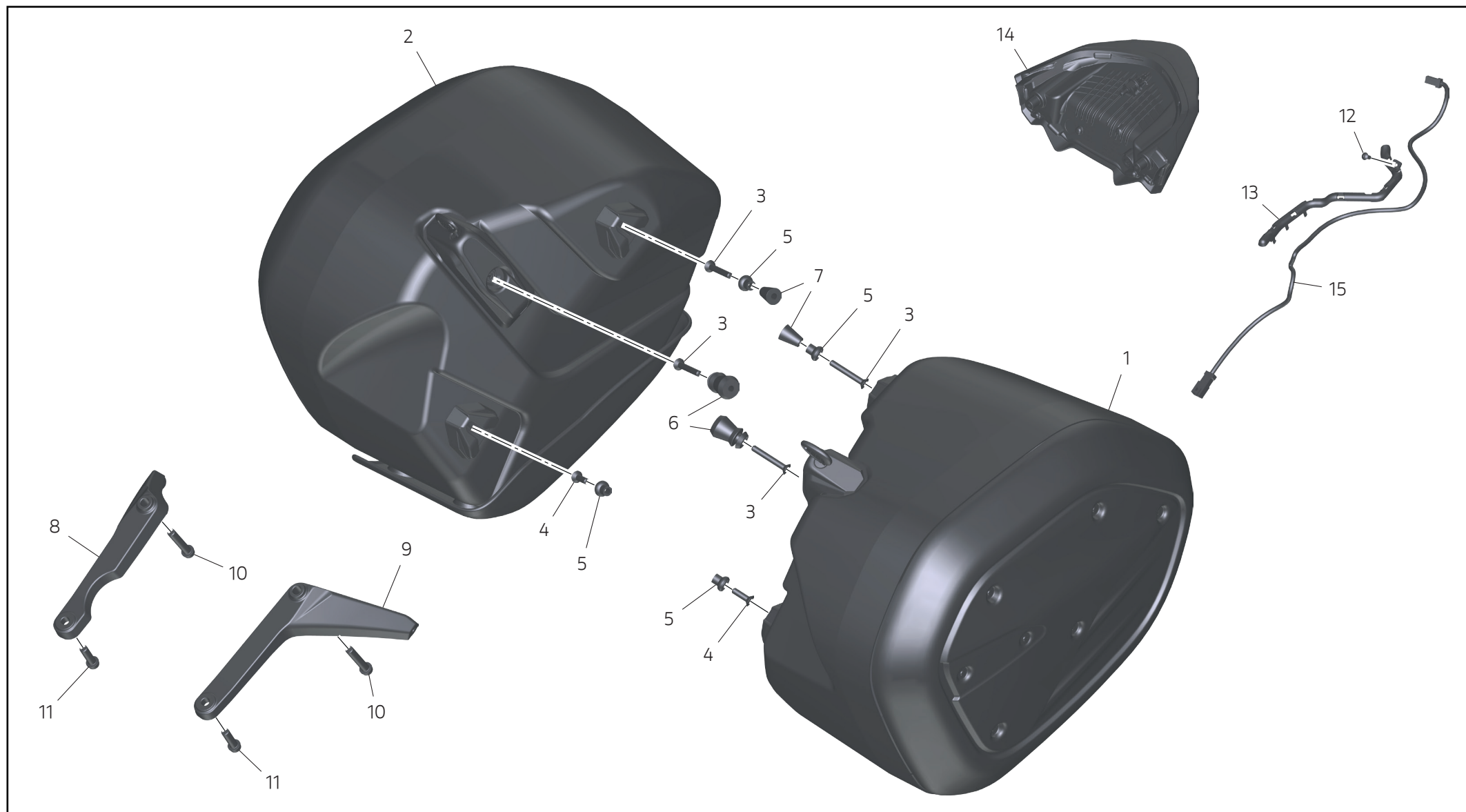
お客様に上記レース専用部品を販売し、レース専用部品のご利用方法を説明いたしました。

販売店署名	販売日	年	月	日
-------	-----	---	---	---

販売店様へお願い

- 上記ご記入の上、弊社アフターセールス部までFAXしてください。FAX : 03 - 6692 - 1317
- 取り付け車両 1台に 1枚でご使用ください。

Coppia di valigie laterali semirigide / Pair of semi-rigid side panniers / Paire de valises latérales semi-rigides / Paar halbsteife Seitenkoffer / Par de malas laterais semirrígidas / 一对半刚性侧箱 / Par de maletas laterales semirrígidas / セミハードサイドケースセット - 96780391AA



Pos.	Cod.	Denominazione	Name	Dénomination	Bezeichnung	Denominação	名称	Denominación	名称	Q.ty
1	96712901A	Borsa sinistra	LH side pannier	Valise gauche	Koffer, links	Bolsa da esquerda	左边包	Bolsa izquierda	左バッグ	1
2	96712911A	Borsa destra	RH side pannier	Valise droite	Koffer, rechts	Bolsa da direita	右边包	Bolsa derecha	右バッグ	1
3	77750583B	Vite TSPEI M6x40	Socket cap screw M6x40	Vis TFPHC M6x40	Senkkopf-Innensechskantschraube M6x40	Parafuso de cabeça escareada chata com sextavado interno M6x40	TSPEI 螺钉 M6x40	Tornillo TSPEI M6x40	スクリュー TSPEI M6x40	4
4	77750523B	Vite TSPEI M6x20	Socket cap screw M6x20	Vis TFPHC M6x20	Senkkopf-Innensechskantschraube M6x20	Parafuso de cabeça escareada chata com sextavado interno M6x20	TSPEI 螺钉 M6x20	Tornillo TSPEI M6x20	スクリュー TSPEI M6x20	2
5	97613071AA	Funghetto	Retainer	Accrochage	Befestigungspilz	Botão	蘑菇头螺钉	Seta	ノブ	4
6	97613061AA	Nottolino	Pawl	Crampon	Sperrzahn	Cavilha	棘爪	Trinquete	ニップル	2
7	97613081AA	Distanziale D6,4xh20	Spacer D6,4xh20	Entretoise D6,4xh20	Distanzstück D6,4xh20	Espaçador D6,4xh20	垫片 D6,4xh20	Separador D6,4xh20	スペーサー D6、4xh20	2
8	8301R302A	Staffa destra	RH bracket	Bride droite	Rechter Bügel	Suporte da direita	右托架	Sostén derecho	右ブラケット	1
9	8301R292A	Staffa sinistra	LH bracket	Bride gauche	Linker Bügel	Suporte da esquerda	左托架	Sostén izquierdo	左ブラケット	1
10	77159643C	Vite TCEIF M8x40	Flanged hex socket cap head screw M8x40	Vis à tête cylindrique à six pans creux bridée M8x40	Zylinderschraube mit Innensechskant und Flansch M8x40	Parafuso de cabeça cilíndrica flangeada com sextavado interno M8x40	圆柱头内六角法兰螺钉 M8x40	Tornillo TCEIF M8x40	フランジ付き六角穴付きソケットヘッドスクリュー M8x40	2
11	77117253BA	Vite TCEIF M8x25	Flanged hex socket cap head screw M8x25	Vis à tête cylindrique à six pans creux bridée M8x25	Zylinderschraube mit Innensechskant und Flansch M8x25	Parafuso de cabeça cilíndrica flangeada com sextavado interno M8x25	圆柱头内六角法兰螺钉 M8x25	Tornillo TCEIF M8x25	フランジ付き六角穴付きソケットヘッドスクリュー M8x25	2
12	77550353B	Vite TBEI M4x8	Hex socket button head screw M4x8	Vis à tête bombée à six pans creux M4x8	Linsenkopfschraube mit Innensechskant M4x8	Parafuso de cabeça abaulada com sextavado interno M4x8	盘头内六角螺钉 M4x8	Tornillo TBEI M4x8	六角穴付きソケットヘッドスクリュー M4x8	1
13	75812831A	Passacavo	Cable ring	Passe-fil	Kabelführung	Passa-cabo	电缆环	Pasacable	ケーブルガイド	1
14	52510704A	Fanale posteriore	Tail light	Feu arrière	Rücklicht	Farol traseiro	后灯	Faro trasero	テールランプ	1
15	5101Q481A	Cavo	Cable	Câble	Kabel	Cabo	线缆	Cable	ケーブル	1