



Istruzioni per la corretta visualizzazione



In ottica di sostenibilità, Ducati consiglia di visualizzare questa istruzione su supporto digitale. Per la corretta visualizzazione dell'istruzione procedere con i seguenti passaggi: 1) Effettuare il download dell'istruzione. 2) Aprire il file PDF con un software adeguato. 3) Selezionare la lingua. 4) Se necessario stampare.



Instructions for proper viewing



With a view to sustainability, Ducati recommends displaying this instruction on a digital media. To correctly view the instructions, follow these steps: 1) Download the instruction. 2) Open the PDF file with a suitable software. 3) Select the language. 4) Print if necessary.



Instructions d'affichage correct



Dans un souci de durabilité, Ducati recommande de consulter cette instruction sur un support numérique. Pour l'affichage correct des instructions, effectuer les étapes suivantes : 1) Télécharger l'instruction. 2) Ouvrir le fichier PDF avec un logiciel approprié. 3) Sélectionner la langue. 4) Imprimer, le cas échéant.



Anleitung zur korrekten Anzeige



Im Sinne der Nachhaltigkeit empfiehlt Ducati, diese Anleitung auf einem digitalen Datenträger zu lesen. Um die Anleitung korrekt anzuzeigen, wie folgt vorgehen: 1) Die Anleitung herunterladen. 2) Die PDF-Datei mit entsprechender Software öffnen. 3) Die Sprache wählen. 4) Falls erforderlich drucken.



Instruções para a visualização correta



Do ponto de vista da sustentabilidade, a Ducati recomenda visualizar estas instruções em suporte digital. Para a visualização correta das instruções, proceda com as seguintes etapas: 1) Faça o download das instruções. 2) Abra o ficheiro PDF com um software adequado. 3) Selecione a língua. 4) Se for necessário, imprima.



正确查看说明



为实现可持续发展，杜卡迪建议您在数码媒体上查看此说明书。请按照以下步骤，正确查看说明：1) 下载说明书。2) 使用合适的软件打开 PDF 格式的文件。3) 选择语言。4) 如有必要，可以打印出来。



Instrucciones para la visualización correcta



In ottica di sostenibilità, Ducati consiglia di visualizzare questa istruzione su supporto digitale. Per la corretta visualizzazione dell'istruzione procedere con i seguenti passaggi: 1) Effettuare il download dell'istruzione. 2) Aprire il file PDF con un software adeguato. 3) Selezionare la lingua. 4) Se necessario stampare.



正しく表示するための手順



持続可能性の観点から、Ducatiでは本説明書をデジタル形式でご利用になられることをお勧めしております。説明を正しく表示するには、以下の手順に従ってください。1) 説明書をダウンロードする。2) 適切なソフトウェアでPDFファイルを開く。3) 言語を選択する。4) 必要な場合は、印刷する。

Piastra protettiva sotto-coppa - 97382401AA

Simbologia

Per una lettura rapida e razionale sono stati impiegati simboli che evidenziano situazioni di massima attenzione, consigli pratici o semplici informazioni. Prestare molta attenzione al significato dei simboli, in quanto la loro funzione è quella di non dovere ripetere concetti tecnici o avvertenze di sicurezza. Sono da considerare, quindi, dei veri e propri "promemoria". Consultare questa pagina ogni volta che sorgeranno dubbi sul loro significato.



Attenzione

La non osservanza delle istruzioni riportate può creare una situazione di pericolo e causare gravi lesioni personali e anche la morte.



Importante

Indica la possibilità di arrecare danno al veicolo e/o ai suoi componenti se le istruzioni riportate non vengono eseguite.



Note

Fornisce utili informazioni sull'operazione in corso.

Riferimenti

	Veicolo
+ rif. alfabetico (Es. A)	Componenti OEM
+ rif. numerico (Es. 1)	Componenti set Performance

Tutte le indicazioni destro o sinistro si riferiscono al senso di marcia del motociclo.

Avvertenze generali



Attenzione

Il montaggio di questo accessorio richiede la disponibilità di attrezzature e competenze tecniche specifiche, oltre al rispetto delle coppie di serraggio indicate dal costruttore (ove necessario).

Un montaggio non corretto può compromettere la sicurezza della tua moto ed eventualmente invalidare la garanzia sui componenti legati all'errata installazione.

Per questo motivo, per l'installazione, si raccomanda di rivolgersi sempre a un concessionario o a un'officina autorizzata Ducati.



Attenzione

Le operazioni riportate nelle pagine seguenti se non eseguite a regola d'arte possono pregiudicare la sicurezza del pilota.



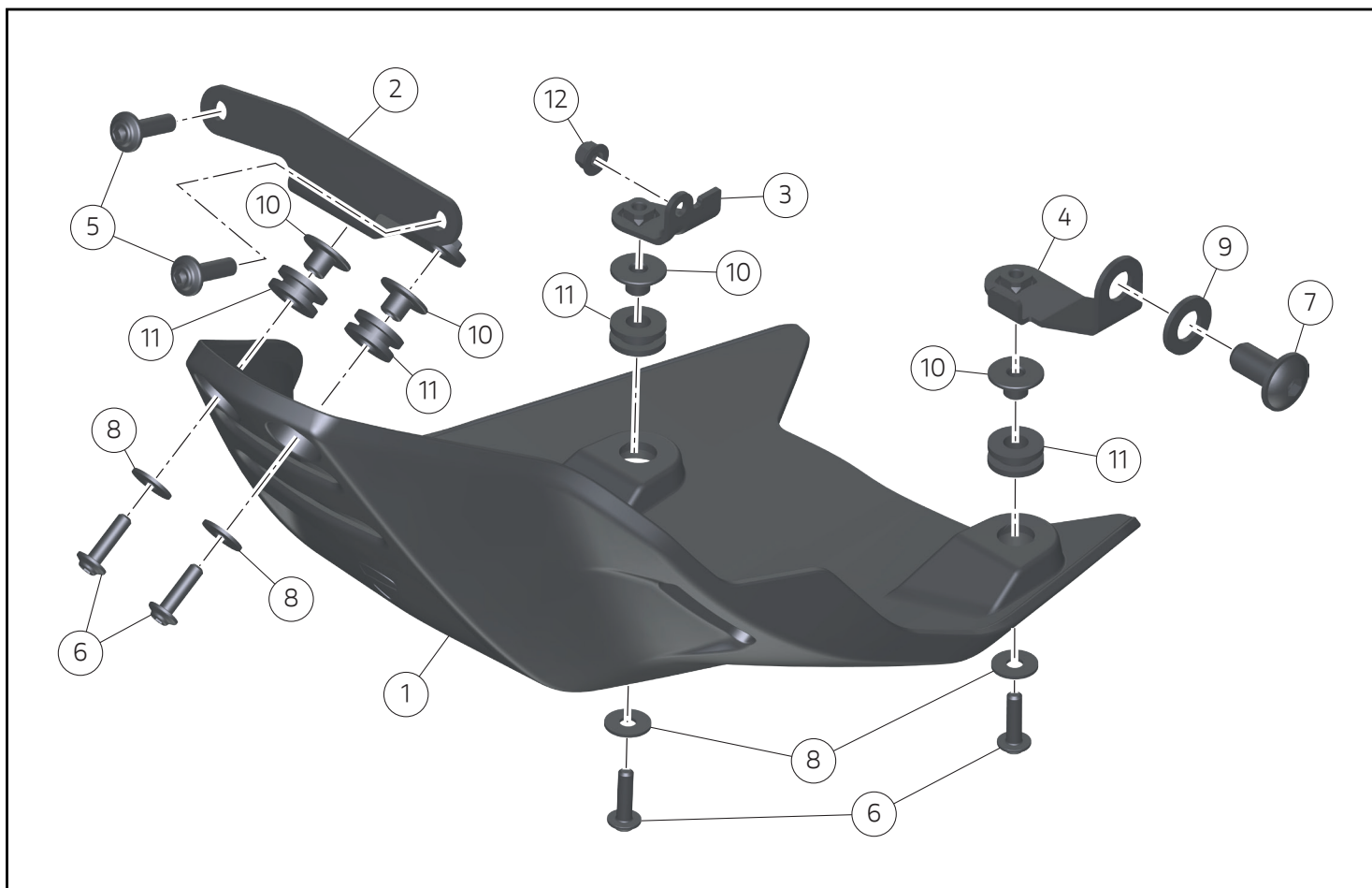
Note

Documentazione necessaria per eseguire il montaggio del Set è il Manuale Officina, relativo al modello di moto in vostro possesso.



Note

Nel caso fosse necessaria la sostituzione di un componente del set consultare la tavola ricambi allegata.



Importante

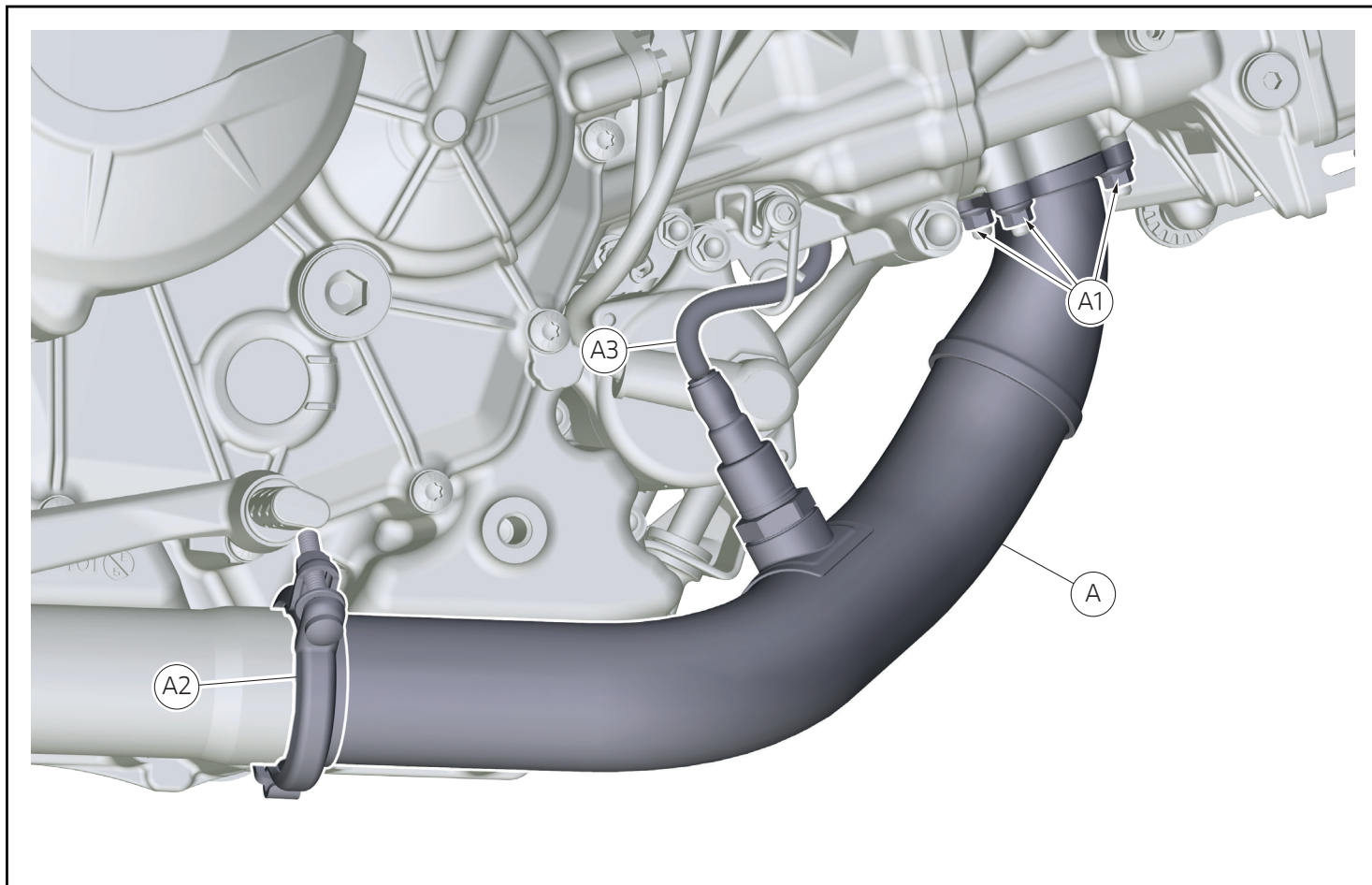
I componenti del Set possono essere soggetti ad aggiornamenti; consultare il DCS (Dealer Communication System) per avere informazioni sempre aggiornate.



Attenzione

Prima di procedere con l'installazione dell'accessorio, verificare la completezza del set e la conformità di ogni singolo componente.

Pos.	Cod.	Denominazione	Q.tà
1	97112491A	Paracoppa	1
2	97614241AA	Staffa anteriore	1
3	8291L151AA	Staffa Destra	1
4	8291L141AA	Staffa Sinistra	1
5	77244353BA	Vite TBEI	2
6	77244203B	Vite TBEI M5x18	4
7	77240773B	Vite TBEIF M10x20	1
8	85250311A	Rosetta 53x15x12	4
9	85250601A	Rosetta 10,5x20x2	1
10	71614251A	Distanziale con collare d5,2xD8xh7	4
11	76410841A	Gommino H	4
12	74941103B	Dado AF FL M5	1



Smontaggio componenti originali

Attenzione

Il motore e le parti del sistema di scarico diventano molto calde con l'uso della motocicletta, e rimangono calde ancora per lungo tempo dopo aver fatto funzionare il motore. Per manipolare queste parti usare dei guanti anticalore, o attendere che si siano ben raffreddate.

Smontaggio collettore orizzontale

- Svitare i n.3 dadi (A1).
- Allentare la fascetta v-clamp (A2).
- Smontare il collettore orizzontale (A), senza separarlo completamente dal veicolo.

Note

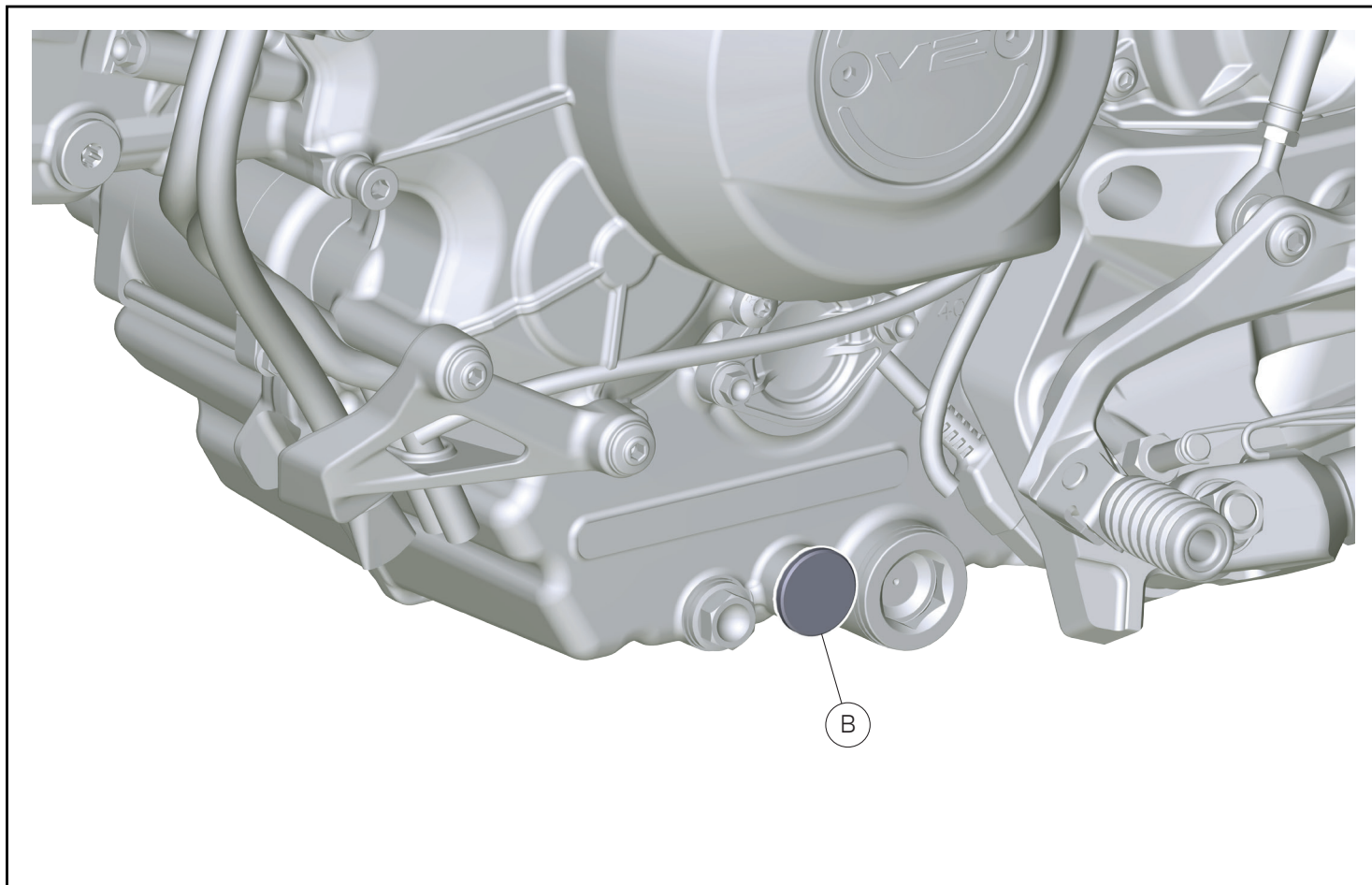
Non è necessario separare completamente il collettore orizzontale (A) dal veicolo, smontando il cavo lambda (A3).

Attenzione

Sostenere adeguatamente il collettore orizzontale (A) per evitare di tensionare eccessivamente il cavo lambda (A3).

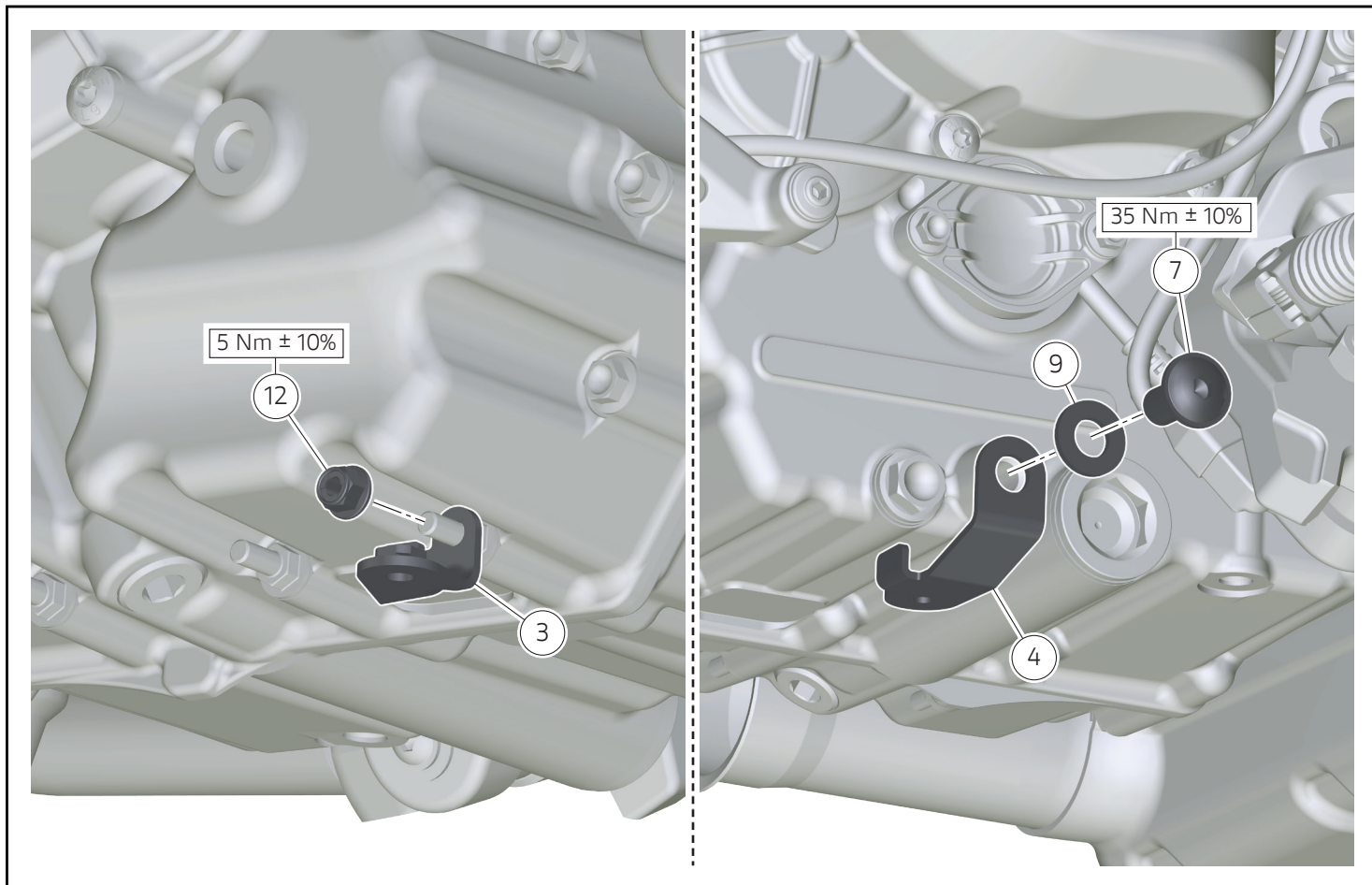
Note

Per chiarezza di visualizzazione il collettore orizzontale (A) non verrà visualizzato nelle immagini seguenti.



Smontaggio tappo motore lato sinistro

- Smontare il tappo (B).



Montaggio componenti set

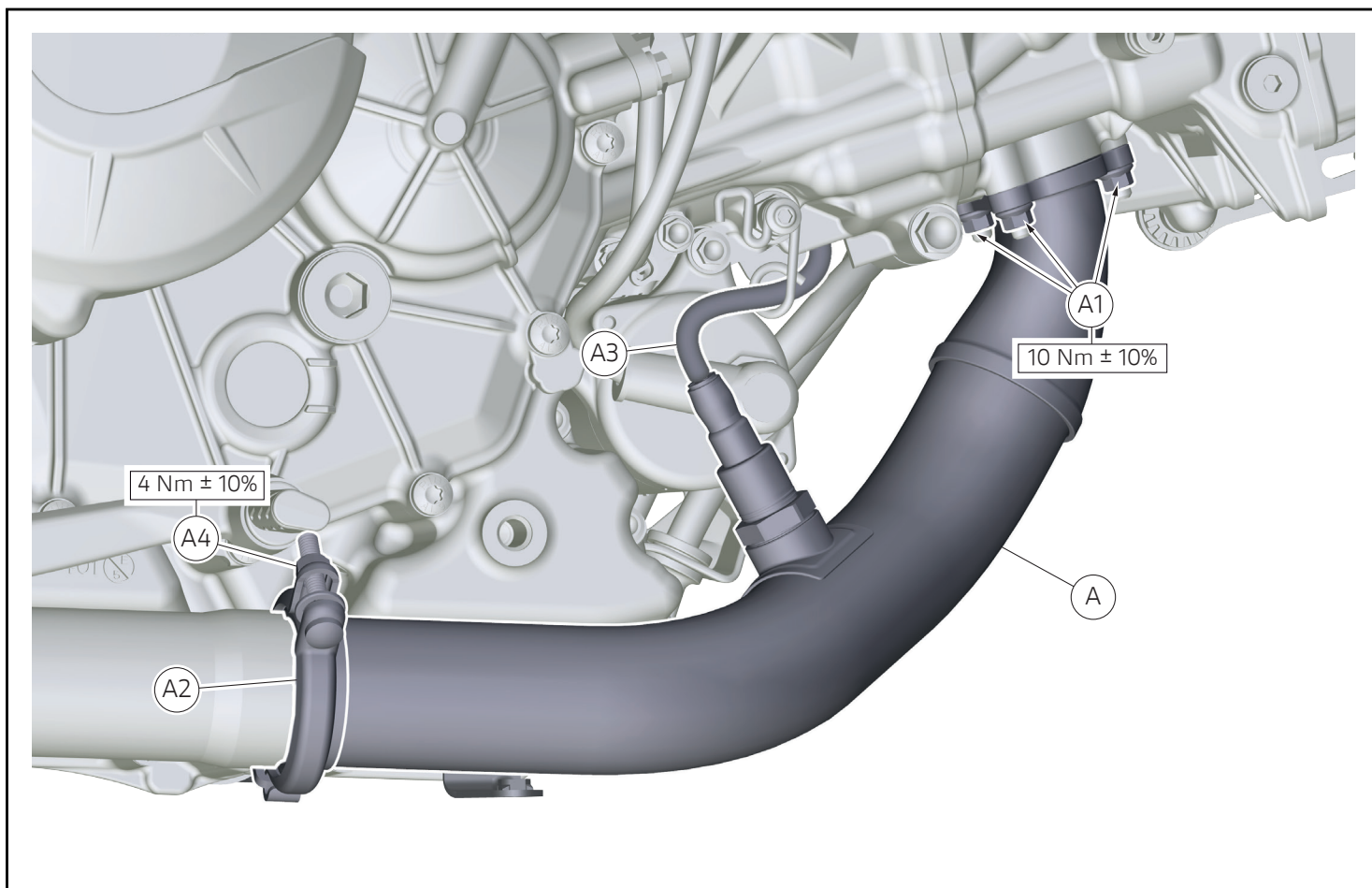


Importante

Verificare, prima del montaggio, che tutti i componenti risultino puliti e in perfetto stato. Adottare tutte le precauzioni necessarie per evitare di danneggiare qualsiasi parte nella quale ci si trova ad operare.

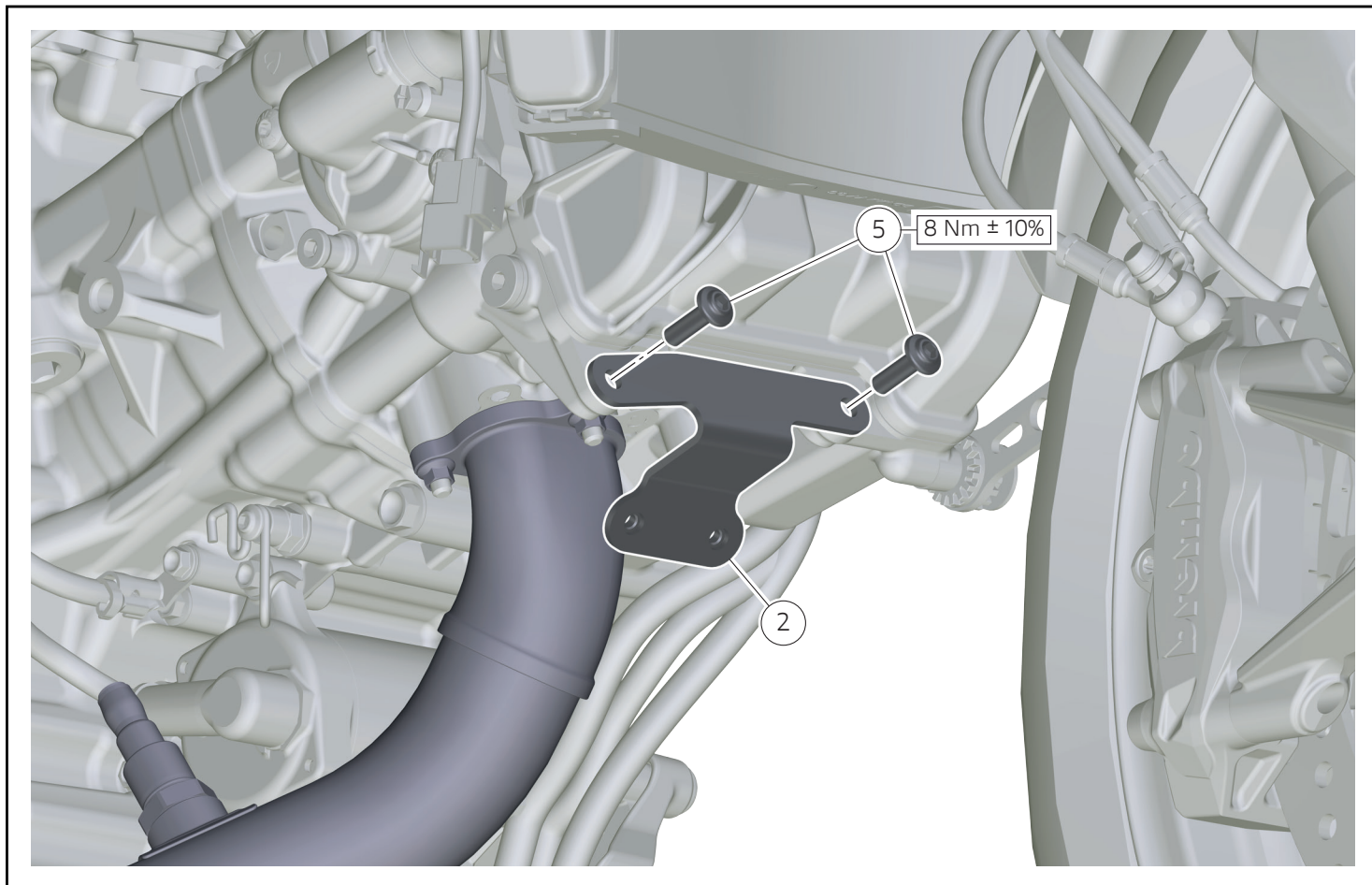
Montaggio staffa destra e staffa sinistra

- Operando sul lato destro, posizionare la staffa destra (3).
- Impuntare il dado (12).
- Serrare alla coppia indicata il dado (12).
- Operando sul lato sinistro, posizionare la staffa sinistra (4).
- Infilare la rosetta (9) nella vite (7).
- Applicare del frenafilietti LOCTITE 243 sul filetto della vite (7) e impuntare.
- Serrare alla coppia indicata la vite (7).



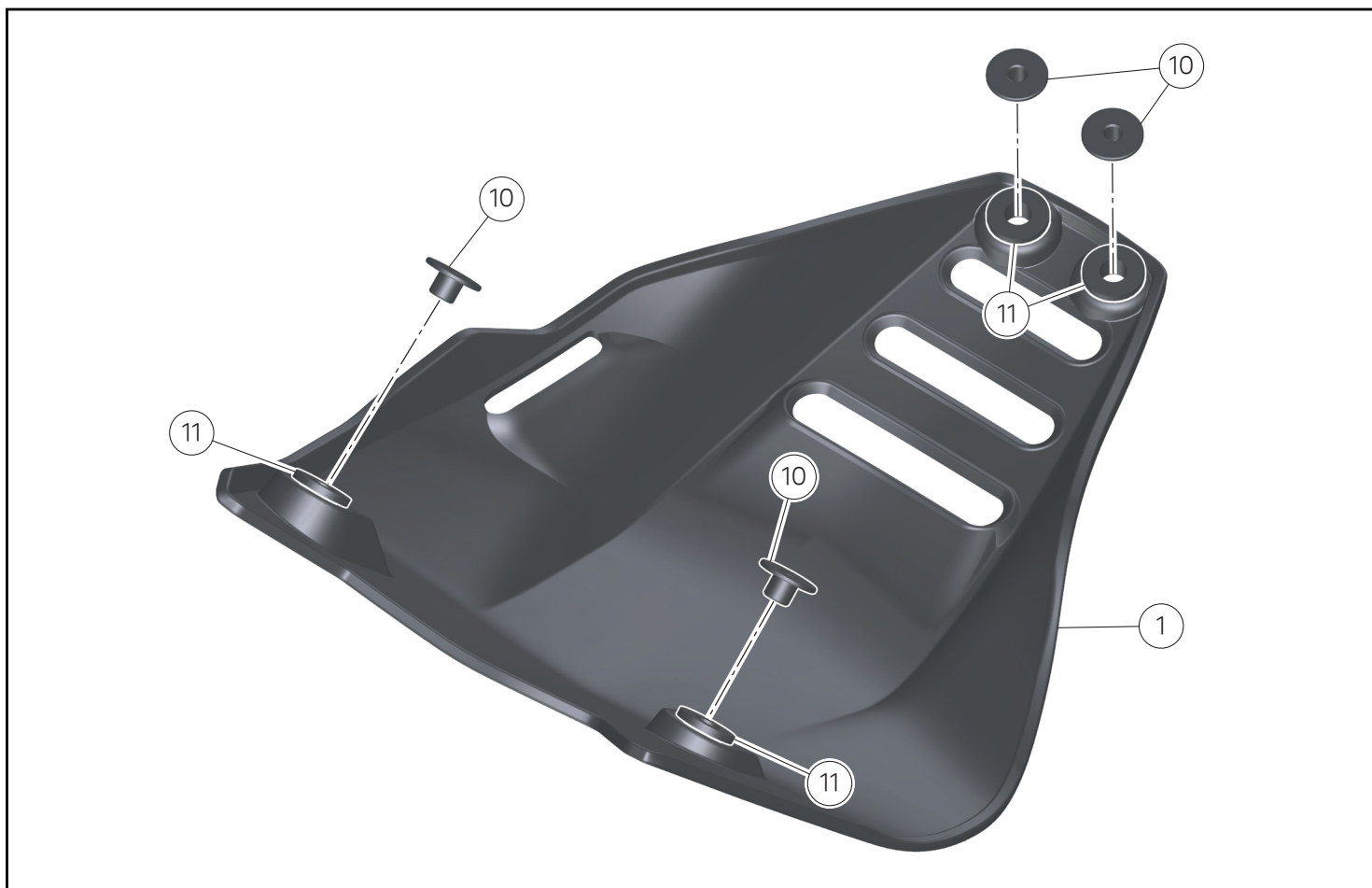
Rimontaggio collettore orizzontale

- Posizionare il collettore orizzontale (A).
- Applicare del grasso al rame CUPRUM 320 sul filetto dei n.3 dadi (A1) e impuntare.
- Serrare alla coppia indicata i n.3 dadi (A1).
- Applicare del grasso al rame CUPRUM 320 sul filetto della fascetta v-clamp (A2).
- Serrare alla coppia indicata la fascetta v-clamp (A2).



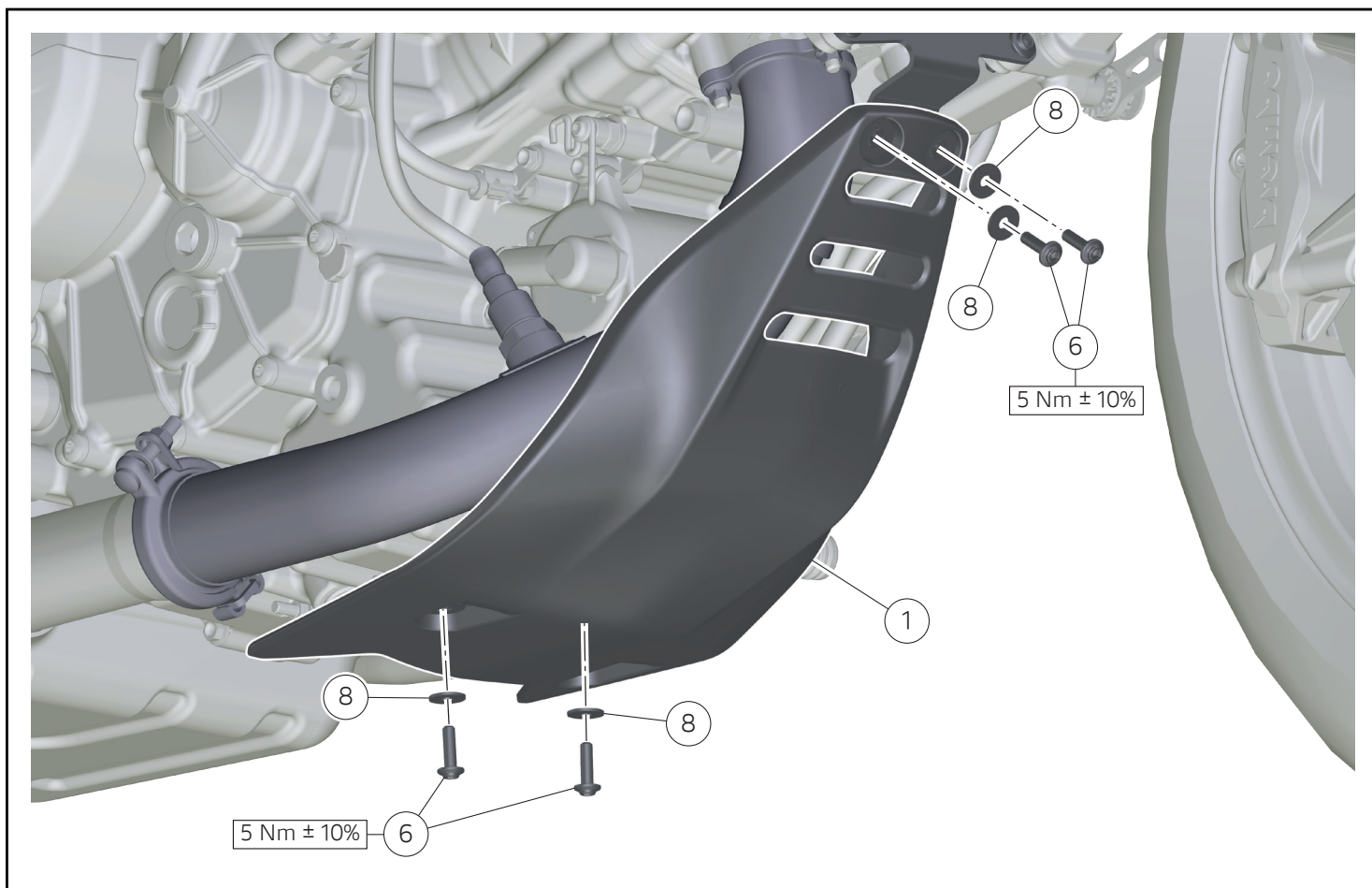
Montaggio staffa anteriore

- Posizionare la staffa anteriore (2).
- Impuntare le n.2 viti (5).
- Serrare alla coppia indicata le n.2 viti (5).



Premontaggio paracoppa

- Montare i n.4 gommini (11).
- Montare i n.4 distanziali (10).



Montaggio paracoppa

- Posizionare il paracoppa (1).
- Infilare le n.4 rosette (8) nelle n.4 viti (6) e impuntare.
- Serrare alla coppia indicata le n.4 viti (6).

レース専用部品 ご注文書

ご注文商品

1	P/N	商品名
2	P/N	商品名
3	P/N	商品名
4	P/N	商品名
5	P/N	商品名

お客様ご記入欄

私は上記レース専用部品を下記車両に装着し、サーキット走行のみに利用し、一般公道には利用しません。

車台番号 ZDM	モデル名
お客様署名	ご注文日

ドウカティ正規ネットワーク店記入欄

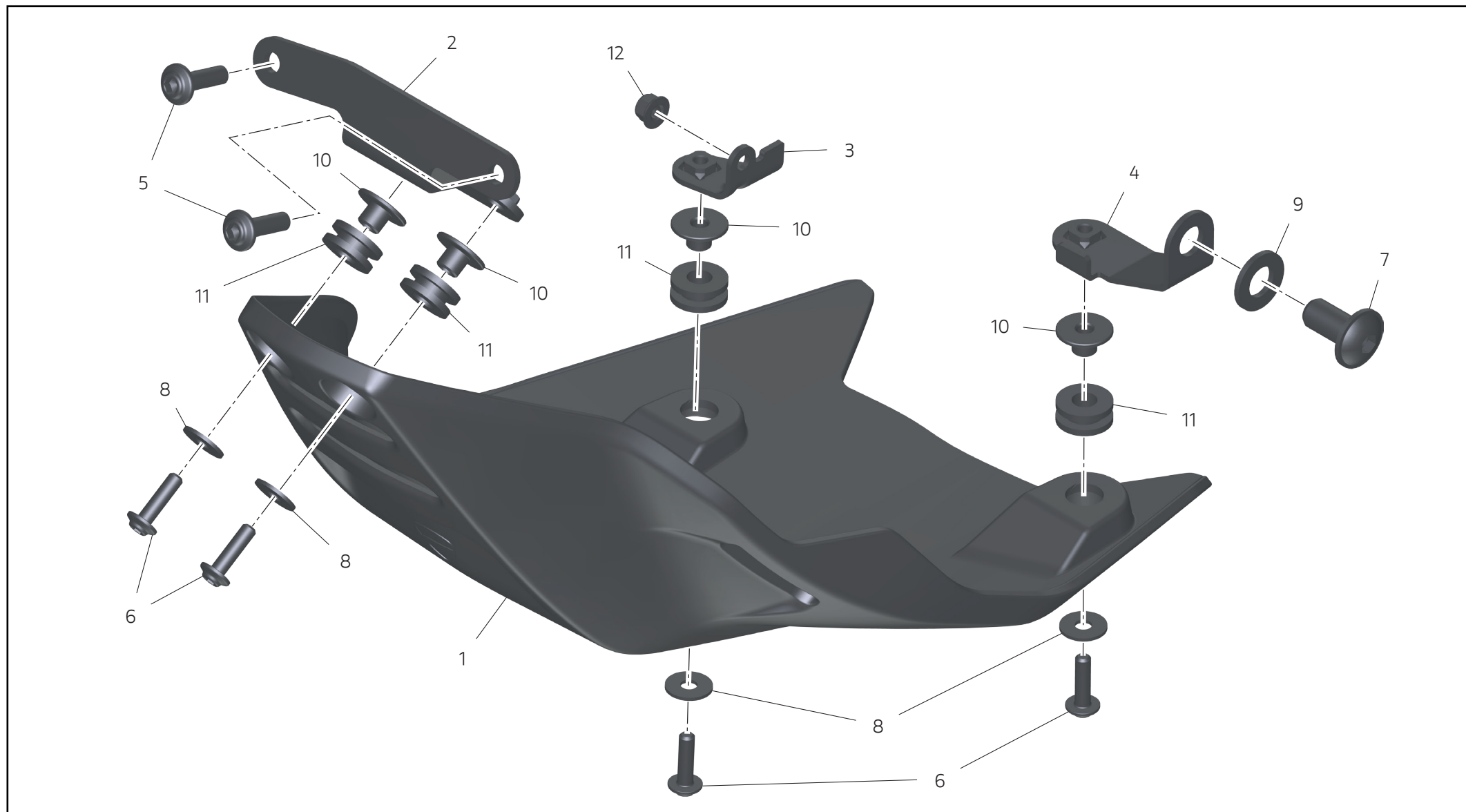
お客様に上記レース専用部品を販売し、レース専用部品のご利用方法を説明いたしました。

販売店署名	販売日	年	月	日
-------	-----	---	---	---

販売店様へお願い

- 上記ご記入の上、弊社アフターセールス部までFAXしてください。FAX : 03 - 6692 - 1317
- 取り付け車両 1台に 1枚でご使用ください。

Piastra protettiva sotto-coppa / Belly pan protective plate / Plaque de protection dessous de carter / Schutzplatte unter Ölwanne
/ Placa de proteção do protetor de cárter inferior / 集油槽下保护板 / Placa protectora bajo el cárter / アンダーパン保護プレート -
97382401AA



Pos.	Cod.	Denominazione	Name	Dénomination	Bezeichnung	Denominação	名称	Denominación	名称	Q.ty
1	97112491A	Paracoppa	Sump guard	Sous-carter d'huile	Ölwannenschutz	Protetor de cárter	油底壳保护罩	Protector cárter	オイルパンガード	1
2	97614241AA	Staffa anteriore	Front bracket	Bride avant	Vorderer Bügel	Suporte dianteiro	前托架	Sostén delantero	フロントブラケット	1
3	8291L151AA	Staffa Destra	RH bracket	Bride Droite	Rechter Bügel	Braçadeira Direita	右托架	Sostén derecho	右ブラケット	1
4	8291L141AA	Staffa Sinistra	LH bracket	Bride Gauche	Linker Bügel	Braçadeira Esquerda	左托架	Sostén izquierdo	左ブラケット	1
5	77244353BA	Vite TBEI	TBEI screw	Vis TBHC	Linsenkopfschraube mit Innensechskant	Parafuso de cabeça abaulada com sextavado interno	TBEI 螺钉	Tornillo de cabeza redonda con hexágono interior	TBEI スクリュー	2
6	77244203B	Vite TBEI M5x18	Hex socket button head screw M5x18	Vis TBHC M5x18	Linsenkopfschraube mit Innensechskant M5x18	Parafuso de cabeça abaulada com sextavado interno M5x18	盘头内六角螺钉 M5x18	Tornillo de cabeza redonda con hexágono interior M5x18	六角穴付きソケットヘッド スクリュー M5x18	4
7	77240773B	Vite TBEIF M10x20	Hex socket button head screw with flange M10x20	Vis à tête bombée à six pans creux bridée M10x20	Linsenkopfschraube mit Innensechskant und Flansch M10x20	Parafuso de cabeça abaulada flangeada com sextavado interno M10x20	盘头内六角 法兰螺钉 M10x20	Tornillo de cabeza redonda con hexágono empotrado con brida M10x20	フランジ付き 凹型六角ボタンヘッド スクリュー M10x20	1
8	85250311A	Rosetta 53x15x12	Washer 53x15x12	Rondelle 53x15x12	Unterlegscheibe 53x15x12	Arruela 53x15x12	垫圈 53x15x12	Arandela 53x15x12	ワッシャー 53x15x12	4
9	85250601A	Rosetta 10,5x20x2	Washer 10,5x20x2	Rondelle 10,5x20x2	Unterlegscheibe 10,5x20x2	Arruela 10,5x20x2	垫圈 10,5x20x2	Arandela 10,5x20x2	ワッシャー 10,5x20x2	1
10	71614251A	Distanziale con collare d5,2xD8xh7	Spacer with collar d5,2xD8xh7	Entretoise à collerette d5,2xD8xh7	Distanzstück mit Bund d5,2xD8xh7	Espaçador com colar d5,2xD8xh7	带环垫片 d5.2xD8xh7	Separador con collar d5,2xD8xh7	カラー付き スペーサー d5,2xD8xh7	4
11	76410841A	Gommino H	H rubber block	Plot caoutchouc H	H-Gummelement	Borracha H	H 形密封圈	Aro de goma en H	ラバー H	4
12	74941103B	Dado AF FL M5	Flanged self-tapping nut M5	Écrou AF FL M5	Selbst. Mutter FL M5	Porca AR F FL M5	M5 AF FL 螺母	Tuerca AF FL M5	ナット AF FL M5	1