

Cavalletto box posteriore per forcellone bibraccio - 97080181AA



In ottica di sostenibilità, Ducati consiglia di visualizzare questa istruzione su supporto digitale. Qualora risultasse necessario stampare l'istruzione procedere con i seguenti steps: 1) Effettuare il download dell'istruzione. 2) Aprire il file PDF con un software adeguato. 3) Selezionare la lingua. 4) Stampare.

Simbologia

Per una lettura rapida e razionale sono stati impiegati simboli che evidenziano situazioni di massima attenzione, consigli pratici o semplici informazioni. Prestare molta attenzione al significato dei simboli, in quanto la loro funzione è quella di non dovere ripetere concetti tecnici o avvertenze di sicurezza. Sono da considerare, quindi, dei veri e propri "promemoria". Consultare questa pagina ogni volta che sorgeranno dubbi sul loro significato.



Attenzione

La non osservanza delle istruzioni riportate può creare una situazione di pericolo e causare gravi lesioni personali e anche la morte.



Importante




Indica la possibilità di arrecare danno al veicolo e/o ai suoi componenti se le istruzioni riportate non vengono eseguite.



Note

Fornisce utili informazioni sull'operazione in corso.

Riferimenti

	Veicolo
 + rif. alfabetico (Es. A)	Componenti OEM
 + rif. numerico (Es. 1)	Componenti set Performance

Tutte le indicazioni destro o sinistro si riferiscono al senso di marcia del motociclo.

Avvertenze generali



Attenzione

Le operazioni riportate nelle pagine seguenti devono essere eseguite da un tecnico specializzato o da un'officina autorizzata Ducati.



Attenzione

Le operazioni riportate nelle pagine seguenti se non eseguite a regola d'arte possono pregiudicare la sicurezza del pilota.



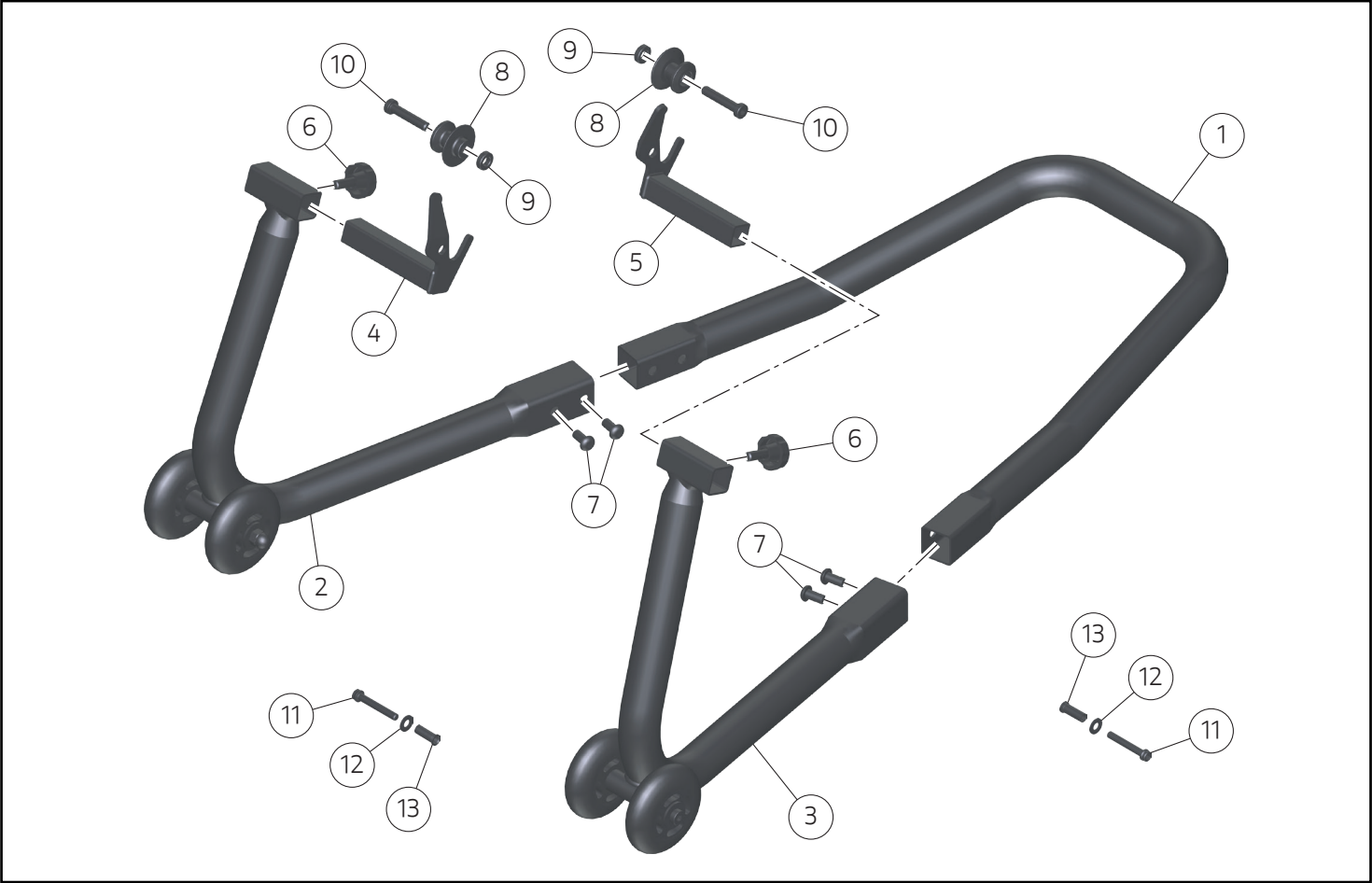
Note

Documentazione necessaria per eseguire il montaggio del Set è il Manuale Officina, relativo al modello di moto in vostro possesso.



Note

Nel caso fosse necessaria la sostituzione di un componente del set consultare la tavola ricambi allegata.



Importante

I componenti del Set possono essere soggetti ad aggiornamenti; consultare il DCS (Dealer Communication System) per avere informazioni sempre aggiornate.



Attenzione

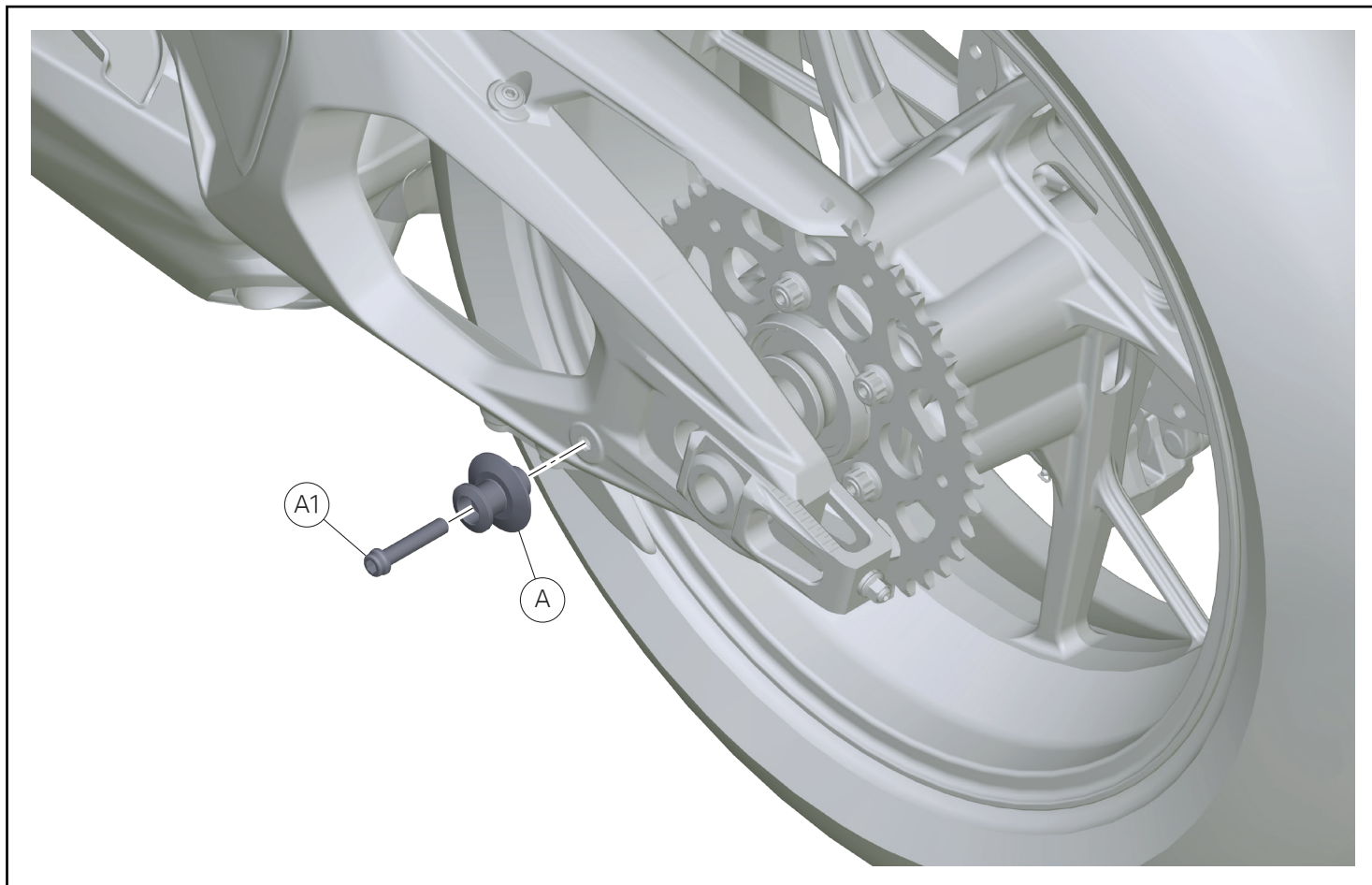
Prima di procedere con l'installazione dell'accessorio, verificare la completezza del set e la conformità di ogni singolo componente.



Attenzione

É assolutamente vietato salire sul motoveicolo quando quest'ultimo è posizionato sul cavalletto e sollevato da terra. Rispettare il valore di portata massima indicata sul cavalletto.

Pos.	Cod.	Denominazione	Q.tà
1	-	Supporto posteriore	1
2	-	Braccio destro	1
3	-	Braccio sinistro	1
4	-	Forchetta destra	1
5	-	Forchetta sinistra	1
6	-	Pomello	2
7	-	Vite	4
8	97010091AA	Nottolino	2
9	97010121AA	Distanziale	2
10	77151298B	Vite TCEI M8x40	2
11	77350738B	Vite TCEIR M6x40	2
12	85250211A	Rosetta 6,4x12,5x1,6	2
13	97010101AA	Boccola	2



Smontaggio componenti originali



Attenzione

Il motore e le parti del sistema di scarico diventano molto calde con l'uso della motocicletta, e rimangono calde ancora per lungo tempo dopo aver fatto funzionare il motore. Per manipolare queste parti usare dei guanti anticalore, o attendere che si siano ben raffreddate.



Note

Per l'applicabilità del presente Set consultare la validità su DCS (Dealer Communication System).

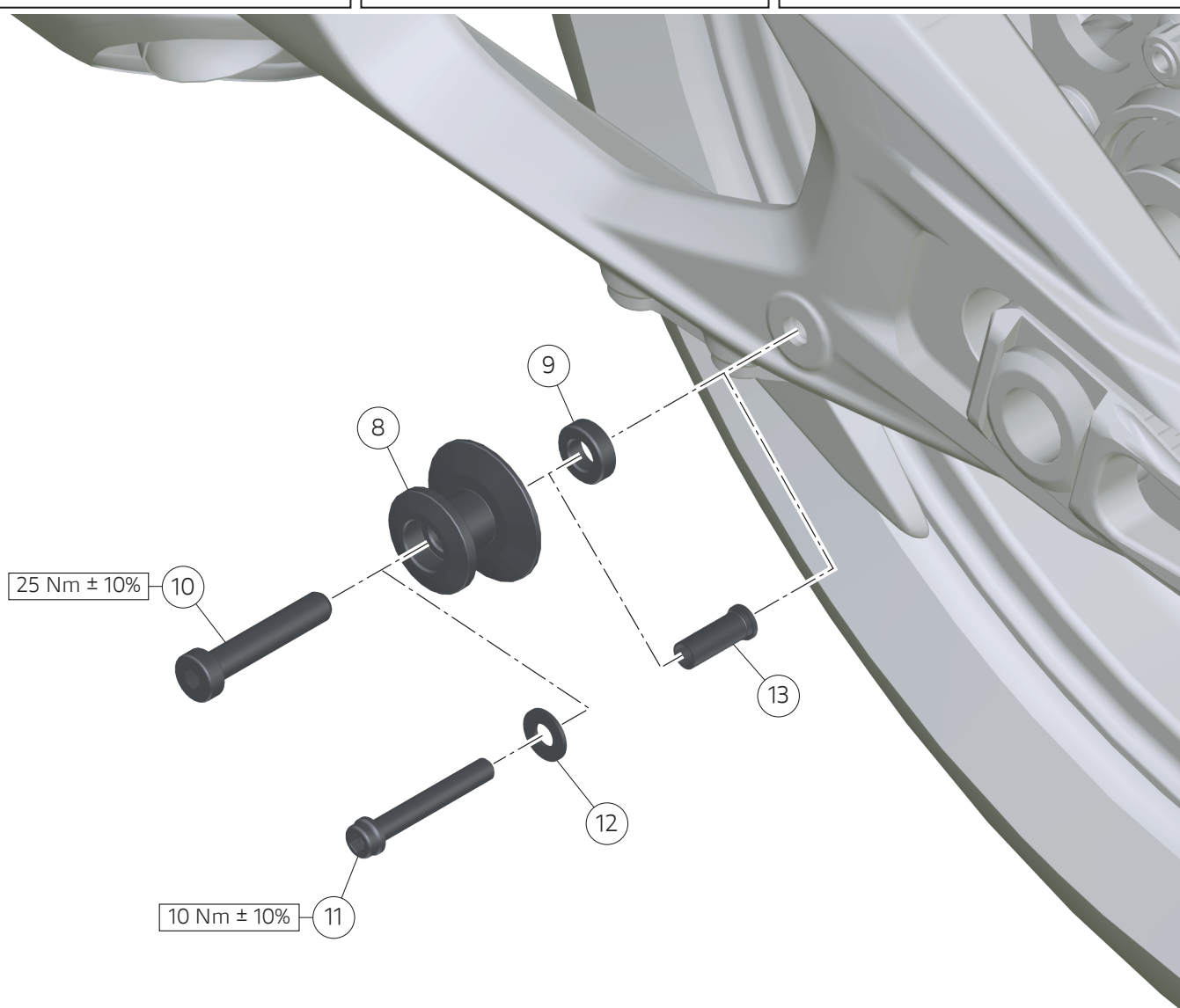
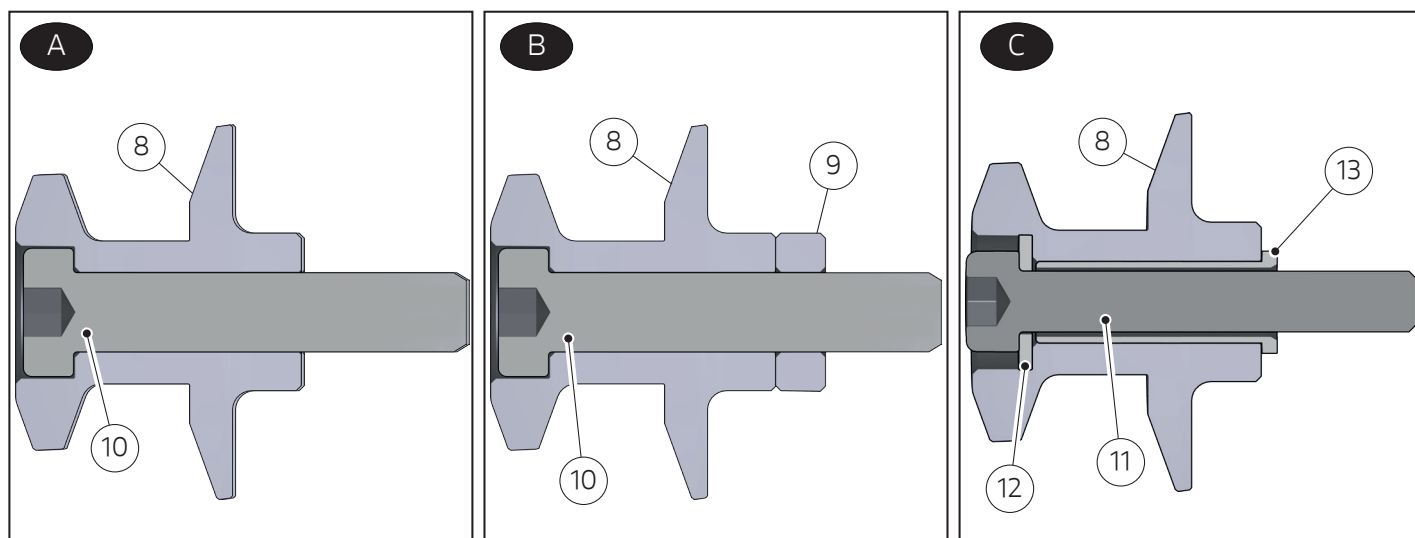


Note

La procedura di montaggio del Cavalletto box posteriore per forcellone bibraccio è la stessa per tutti i modelli compatibili, pertanto viene utilizzata come esempio la procedura adottata per il modello Panigale V4 MY25.

Smontaggio nottolini per cavalletto

- Operando sul lato sinistro, svitare la vite (A1).
- Rimuovere il nottolino (A).
- Procedere allo stesso modo per la rimozione del nottolino destro.



Montaggio componenti set



Importante

Verificare, prima del montaggio, che tutti i componenti risultino puliti e in perfetto stato. Adottare tutte le precauzioni necessarie per evitare di danneggiare qualsiasi parte nella quale ci si trova ad operare.

Montaggio nottolini per cavalletto



Note

Per il montaggio dei nottolini sono possibili tre diverse configurazioni.

A = Montaggio con vite M8, per motoveicoli con foro sul forcellone M8.

B = Montaggio con vite M8 più distanziale, per motoveicoli con foro sul forcellone M8 e con la necessità di tenere più larghe le forchette del cavalletto.

C = Montaggio con vite M6, per motoveicoli con foro sul forcellone M6.

Configurazione **A**

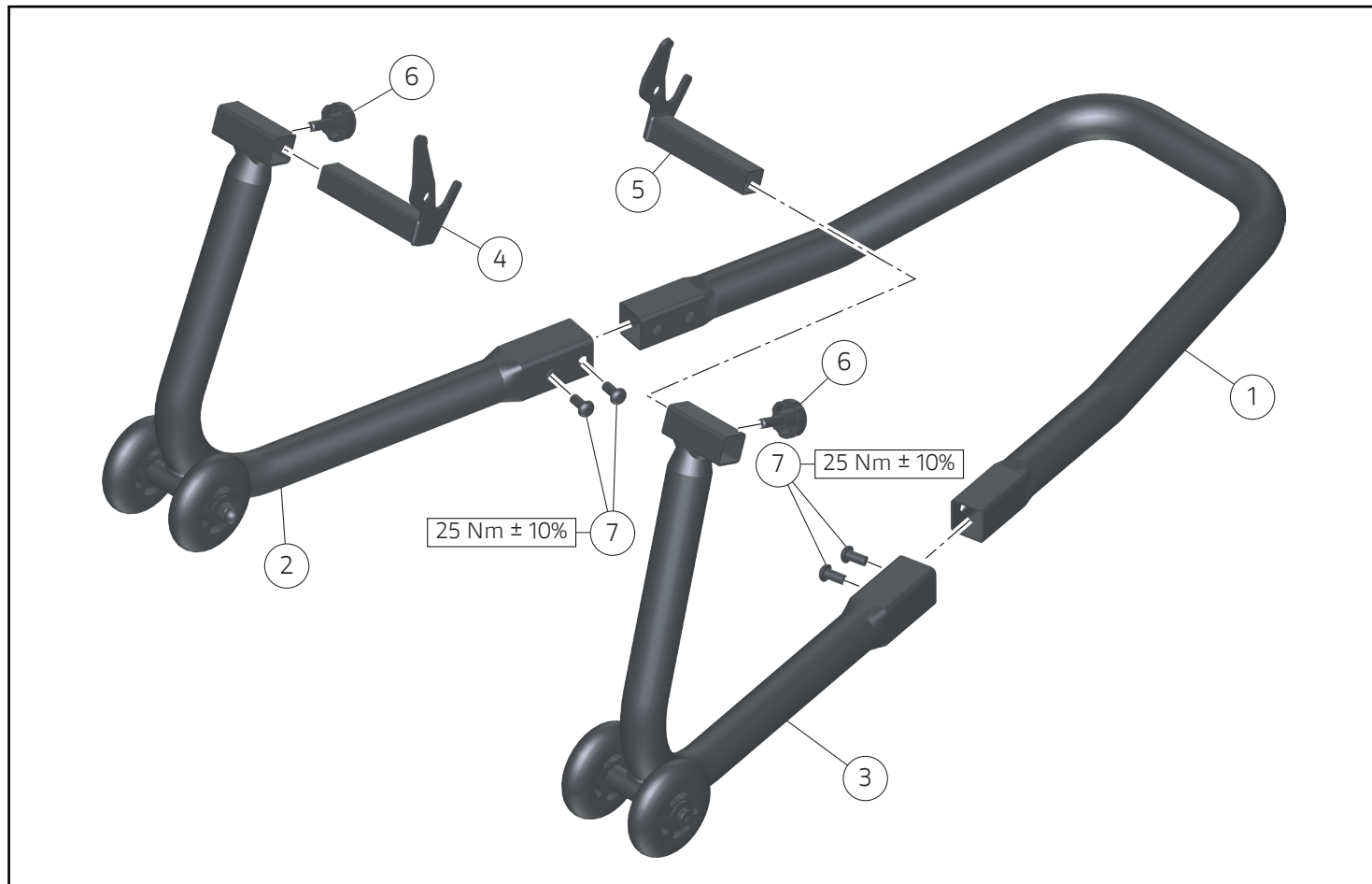
- Operando sul lato sinistro, applicare del frenafilietti LOCTITE 243 sul filetto della vite (10).
- Infilare la vite (10) nel nottolino (8).
- Impuntare la vite (10).
- Serrare alla coppia indicata la vite (10).
- Ripetere allo stesso modo sul lato destro.

Configurazione **B**

- Operando sul lato sinistro, applicare del frenafilietti LOCTITE 243 sul filetto della vite (10).
- Infilare la vite (10) nel nottolino (8).
- Infilare il distanziale (9) nella vite (10).
- Impuntare la vite (10).
- Serrare alla coppia indicata la vite (10).
- Ripetere allo stesso modo sul lato destro.

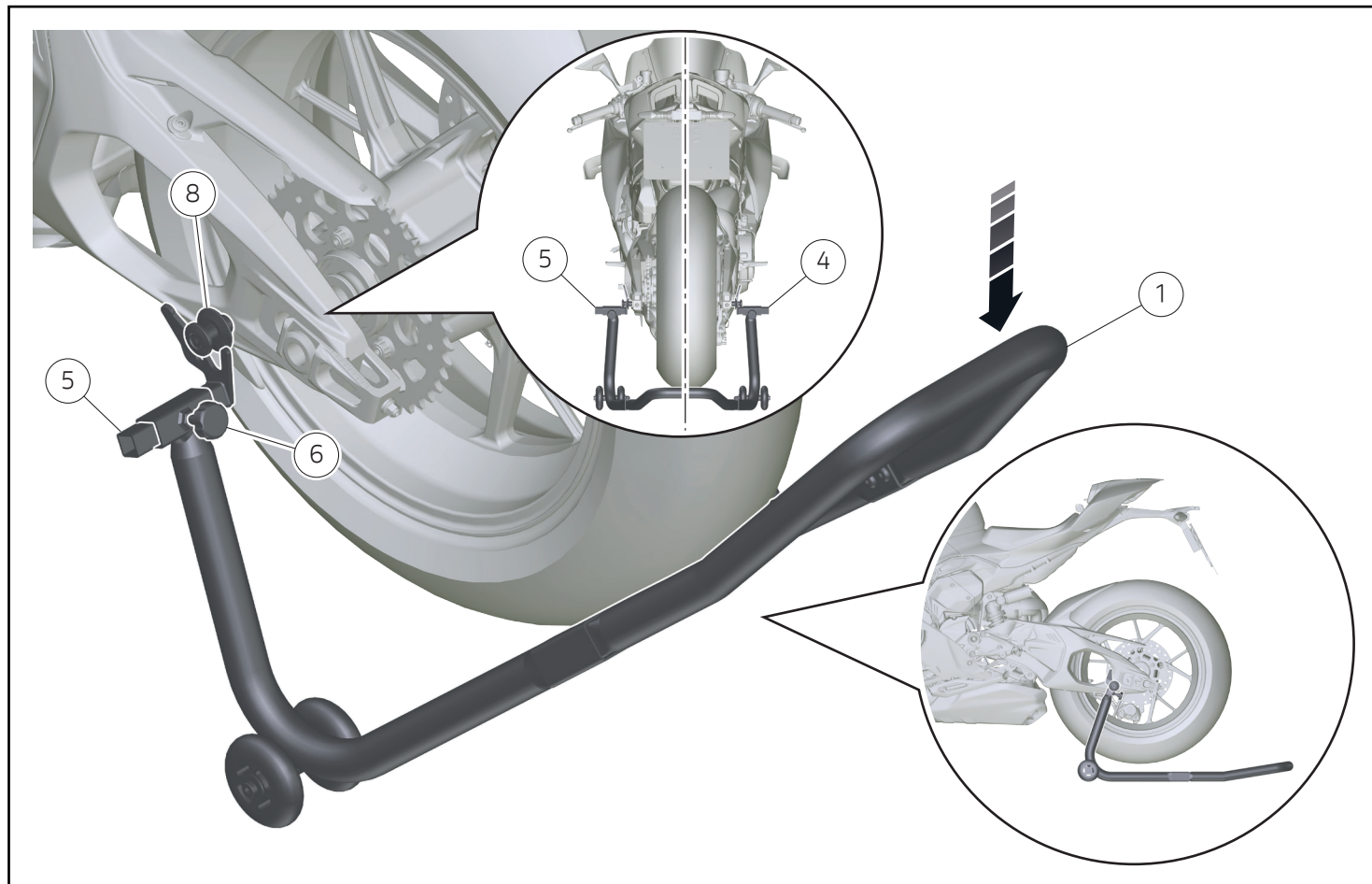
Configurazione **C**

- Operando sul lato sinistro, applicare del frenafilietti LOCTITE 243 sul filetto della vite (11).
- Infilare la boccola (13) nel nottolino (8).
- Infilare la rosetta (12) nella vite (11).
- Infilare la vite (11) nel nottolino (8).
- Impuntare la vite (11).
- Serrare alla coppia indicata la vite (11).
- Ripetere allo stesso modo sul lato destro.



Premontaggio cavalletto box posteriore

- Infilare il supporto posteriore (1) nelle sedi del braccio destro (2) e del braccio sinistro (3).
- Impuntare le n.4 viti (7).
- Serrare alla coppia indicata le n.4 viti (7).
- Infilare la forchetta destra (4) nella sede del braccio destro (2).
- Avvitare il pomello (6).
- Infilare la forchetta sinistra (5) nella sede del braccio sinistro (3).
- Avvitare il pomello (6).



Montaggio cavalletto box posteriore



Attenzione

Eeguire l'operazione con motore spento e prima marcia inserita.

- Girare il manubrio portando la forcella in posizione dritta rispetto al senso di marcia.
- Accostare il cavalletto box con la forchetta sinistra (5) e la forchetta destra (4) sotto i n.2 nottolini (8).
- Posizionare il cavalletto box in posizione centrata rispetto all'asse di mezzzeria del motoveicolo.
- Avvitare i n.2 pomelli (6) per bloccare lo scorrimento delle forchette (4) e (5).
- Spingere verso il basso il supporto posteriore (1) per sollevare il motoveicolo.
- Controllare che il motoveicolo sia saldamente in appoggio sul cavalletto box.



Attenzione

É assolutamente vietato salire sul motoveicolo quando quest'ultimo è posizionato sul cavalletto e sollevato da terra. Rispettare il valore di portata massima indicata sul cavalletto.

Note

レース専用部品 ご注文書

ご注文商品

1	P/N	商品名
2	P/N	商品名
3	P/N	商品名
4	P/N	商品名
5	P/N	商品名

お客様ご記入欄

私は上記レース専用部品を下記車両に装着し、サーキット走行のみに利用し、一般公道には利用しません。

車台番号	ZDM	モデル名
お客様署名	ご注文日	

ドゥカティ正規ネットワーク店記入欄

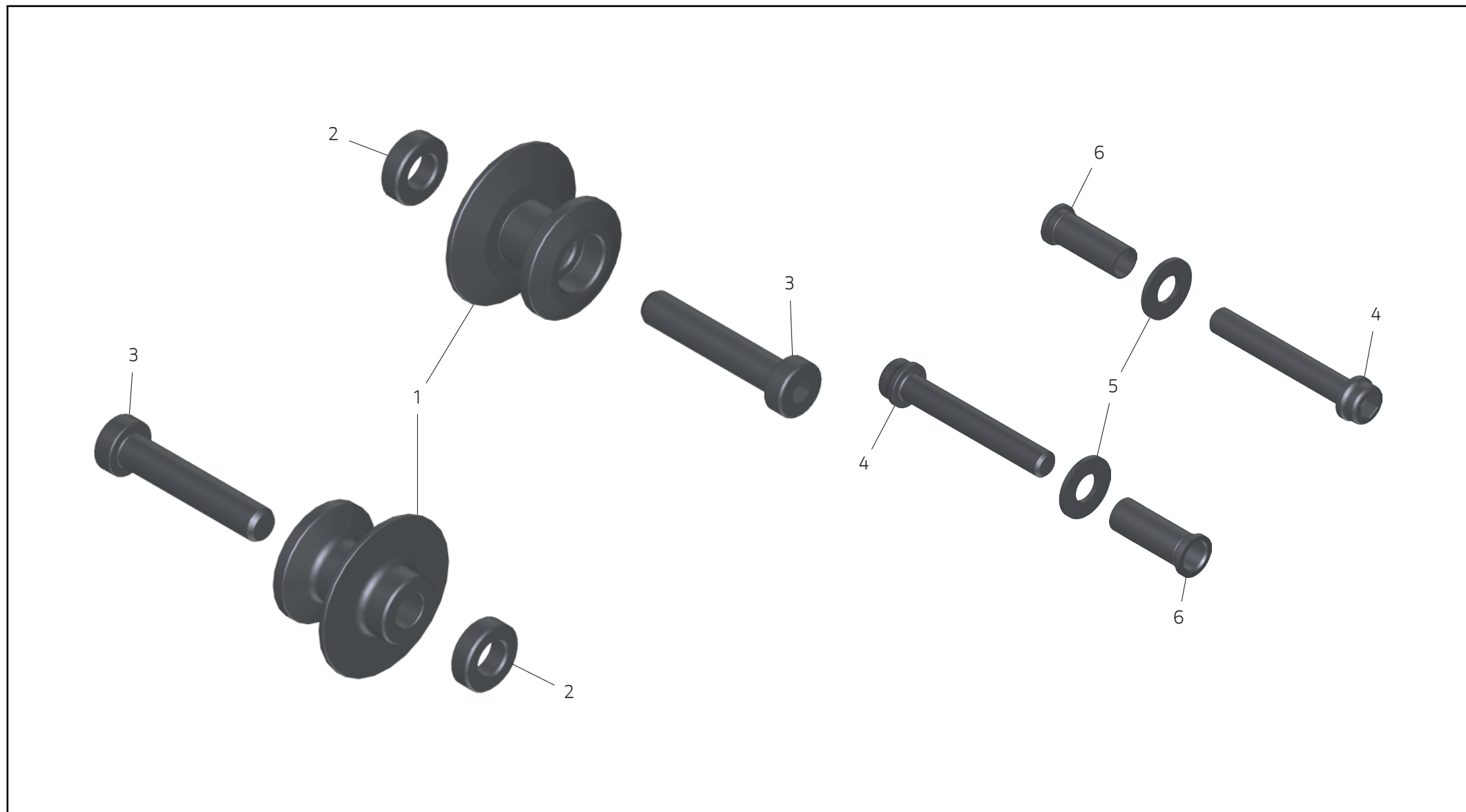
お客様に上記レース専用部品を販売し、レース専用部品のご利用方法を説明いたしました。

販売店署名	販売日	年	月	日
-------	-----	---	---	---

販売店様へお願い

- 上記ご記入の上、弊社アフターセールス部までFAXしてください。FAX : 03 - 6692 - 1317
- 取り付け車両 1台に 1枚でご使用ください。

Cavalletto box posteriore per forcellone bibraccio / Rear service stand for double-sided swinging arm / Béquille de stand arrière pour double bras oscillant / Hinterer Boxenstander für Zweiarmschwinge / Cavalete traseiro de garagem para braço oscilante duplo / 用于双摇臂的后侧脚架箱 / Caballete box trasero para basculante doble brazo / 両持ち式スイングアーム用リアボックススタンド - 97080181AA



Pos.	Cod.	Denominazione	Name	Dénomination	Bezeichnung	Denominação	名称	Denominación	名称	Q.ty
1	97010091AA	Nottolino	Pawl	Crampon	Sperrzahn	Cavilha	棘爪	Trinquete	ニップル	2
2	97010121AA	Distanziale	Spacer	Entretoise	Distanzstück	Espaçador	垫片	Separadores	スペーサー	2
3	77151298B	Vite TCEI M8x40	Hex socket cap head screw M8x40	Vis à tête cylindrique à six pans creux M8x40	Zylinderschraube mit Innensechskant M8x40	Parafuso de cabeça cilíndrica com sextavado interno M8x40	圆柱头内六角螺钉 M8x40	Tornillo redondo con hexágono interior M8x40	凹型六角穴付 きソケットヘ ッドスクリ ューM8x40	2
4	77350738B	Vite TCEIR M6x40	Hex socket low cap head screw M6x40	Vis à tête cylindrique à six pans creux bas M6x40	Zylinderschraube mit Innensechskant und niedrigem Kopf M6x40	Parafuso de cabeça cilíndrica baixa com sextavado interno M6x40	内六角短圆柱头螺 钉 M6x40	Tornillo de cabeza cilíndrica rebajada con hexágono empotrado M6x40	凹型六角穴付 き低頭ソケッ トヘッドスクリ ューM6x40	2
5	85250211A	Rosetta 6,4x12,5x1,6	Washer 6.4x12.5x1.6	Rondelle 6,4x12,5x1,6	Unterlegscheibe 6,4x12,5x1,6	Arruela 6,4x12,5x1,6	垫圈 6.4x12.5x1.6	Arandela 6,4x12,5x1,6	ワッシャー 6. 4X12. 5X1. 6	2
6	97010101AA	Boccola	Bushing	Bague	Buchse	Casquilho	衬套	Casquillo	ブッシュ	2