



Istruzioni per la corretta visualizzazione



In ottica di sostenibilità, Ducati consiglia di visualizzare questa istruzione su supporto digitale. Per la corretta visualizzazione dell'istruzione procedere con i seguenti passaggi: 1) Effettuare il download dell'istruzione. 2) Aprire il file PDF con un software adeguato. 3) Selezionare la lingua. 4) Se necessario stampare.



Instructions for proper viewing



With a view to sustainability, Ducati recommends displaying this instruction on a digital media. To correctly view the instructions, follow these steps: 1) Download the instruction. 2) Open the PDF file with a suitable software. 3) Select the language. 4) Print if necessary.



Instructions d'affichage correct



Dans un souci de durabilité, Ducati recommande de consulter cette instruction sur un support numérique. Pour l'affichage correct des instructions, effectuer les étapes suivantes : 1) Télécharger l'instruction. 2) Ouvrir le fichier PDF avec un logiciel approprié. 3) Sélectionner la langue. 4) Imprimer, le cas échéant.



Anleitung zur korrekten Anzeige



Im Sinne der Nachhaltigkeit empfiehlt Ducati, diese Anleitung auf einem digitalen Datenträger zu lesen. Um die Anleitung korrekt anzuzeigen, wie folgt vorgehen: 1) Die Anleitung herunterladen. 2) Die PDF-Datei mit entsprechender Software öffnen. 3) Die Sprache wählen. 4) Falls erforderlich drucken.



Instruções para a visualização correta



Do ponto de vista da sustentabilidade, a Ducati recomenda visualizar estas instruções em suporte digital. Para a visualização correta das instruções, proceda com as seguintes etapas: 1) Faça o download das instruções. 2) Abra o ficheiro PDF com um software adequado. 3) Selecione a língua. 4) Se for necessário, imprima.



正确查看说明



为实现可持续发展，杜卡迪建议您在数码媒体上查看此说明书。请按照以下步骤，正确查看说明：1) 下载说明书。2) 使用合适的软件打开 PDF 格式的文件。3) 选择语言。4) 如有必要，可以打印出来。



Instrucciones para la visualización correcta



In ottica di sostenibilità, Ducati consiglia di visualizzare questa istruzione su supporto digitale. Per la corretta visualizzazione dell'istruzione procedere con i seguenti passaggi: 1) Effettuare il download dell'istruzione. 2) Aprire il file PDF con un software adeguato. 3) Selezionare la lingua. 4) Se necessario stampare.



正しく表示するための手順



持続可能性の観点から、Ducatiでは本説明書をデジタル形式でご利用になられることをお勧めしております。説明を正しく表示するには、以下の手順に従ってください。1) 説明書をダウンロードする。2) 適切なソフトウェアでPDFファイルを開く。3) 言語を選択する。4) 必要な場合は、印刷する。

Maniglione - 96782631AA

Simbologia

Per una lettura rapida e razionale sono stati impiegati simboli che evidenziano situazioni di massima attenzione, consigli pratici o semplici informazioni. Prestare molta attenzione al significato dei simboli, in quanto la loro funzione è quella di non dovere ripetere concetti tecnici o avvertenze di sicurezza. Sono da considerare, quindi, dei veri e propri "promemoria". Consultare questa pagina ogni volta che sorgeranno dubbi sul loro significato.



Attenzione

La non osservanza delle istruzioni riportate può creare una situazione di pericolo e causare gravi lesioni personali e anche la morte.



Importante

Indica la possibilità di arrecare danno al veicolo e/o ai suoi componenti se le istruzioni riportate non vengono eseguite.



Note

Fornisce utili informazioni sull'operazione in corso.

Riferimenti

	Veicolo
+ rif. alfabetico (Es. A)	Componenti OEM
+ rif. numerico (Es. 1)	Componenti set Performance

Tutte le indicazioni destro o sinistro si riferiscono al senso di marcia del motociclo.

Avvertenze generali



Attenzione

Il montaggio di questo accessorio richiede la disponibilità di attrezzature e competenze tecniche specifiche, oltre al rispetto delle coppie di serraggio indicate dal costruttore (ove necessario).

Un montaggio non corretto può compromettere la sicurezza della tua moto ed eventualmente invalidare la garanzia sui componenti legati all'errata installazione.

Per questo motivo, per l'installazione, si raccomanda di rivolgersi sempre a un concessionario o a un'officina autorizzata Ducati.



Attenzione

Le operazioni riportate nelle pagine seguenti se non eseguite a regola d'arte possono pregiudicare la sicurezza del pilota.



Note

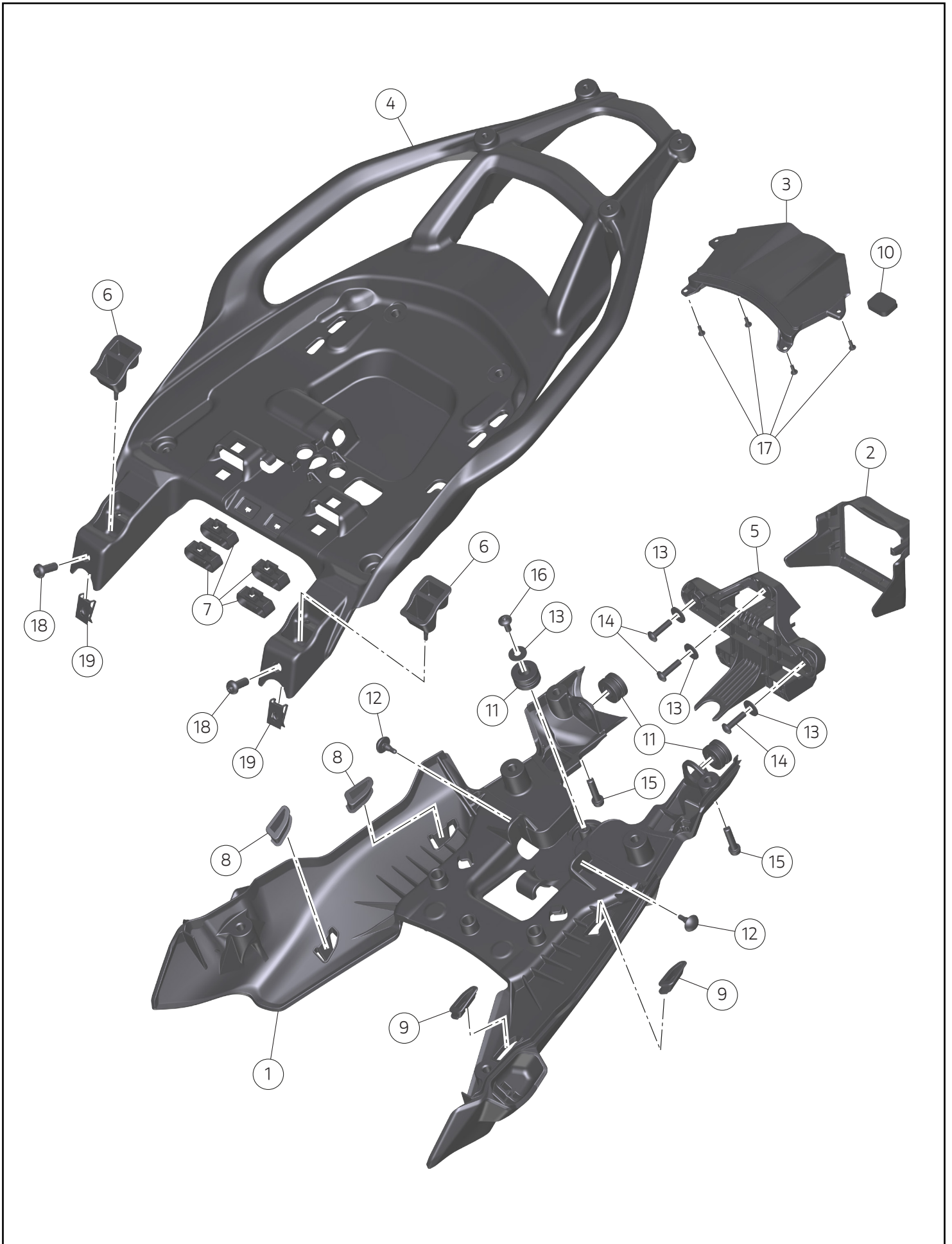
Documentazione necessaria per eseguire il montaggio del Set è il Manuale Officina, relativo al modello di moto in vostro possesso.



Note

Nel caso fosse necessaria la sostituzione di un componente del set consultare la tavola ricambi allegata.

Pagina volutamente lasciata bianca



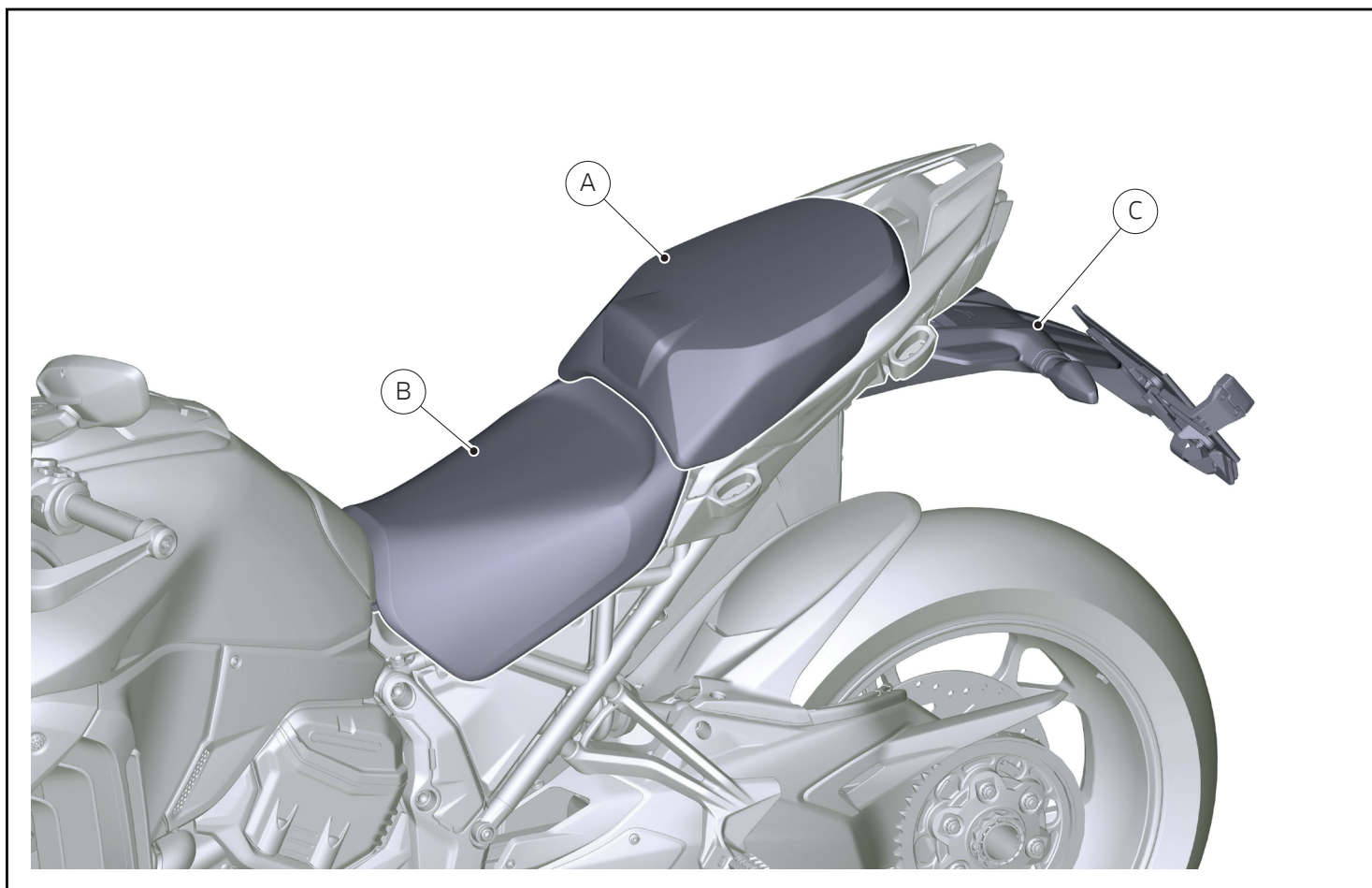
**Importante**

I componenti del Set possono essere soggetti ad aggiornamenti; consultare il DCS (Dealer Communication System) per avere informazioni sempre aggiornate.

**Attenzione**

Prima di procedere con l'installazione dell'accessorio, verificare la completezza del set e la conformità di ogni singolo componente.

Pos.	Cod.	Denominazione	Q.tà
1	47112341A	Piastra posteriore telaietto	1
2	4801B301AA	Cover radar posteriore	1
3	4801F041A	Cover codone posteriore	1
4	80610542A	Maniglione passeggero	1
5	8291I714B	Supporto radar posteriore	1
6	76414501AA	Gommino supporto sella	2
7	85044491A	Fissaggio rapido	4
8	87211041A	tappo apertura gancio destro	2
9	87211051A	tappo apertura gancio sinistro	2
10	86613071A	Tampone 20x25x6	1
11	76410641A	Gommino H D22xd17,5x10h12	3
12	86610751A	Tampone contenimento silenziatori	2
13	85250311AB	Rosetta 5,3x15x1,2	4
14	77440321A	Vite AF 5x20	3
15	77156693B	Vite TCEIF M6x25	2
16	71850178C	Vite TBTIF M5x12	1
17	77440101A	Vite AF 3,5x10	4
18	72010513C	Vite TBTI M8x20	2
19	85041471A	Clip M8	2



Smontaggio componenti originali



Attenzione

Il motore e le parti del sistema di scarico diventano molto calde con l'uso della motocicletta, e rimangono calde ancora per lungo tempo dopo aver fatto funzionare il motore. Per manipolare queste parti usare dei guanti anticalore, o attendere che si siano ben raffreddate.

Smontaggio sella passeggero

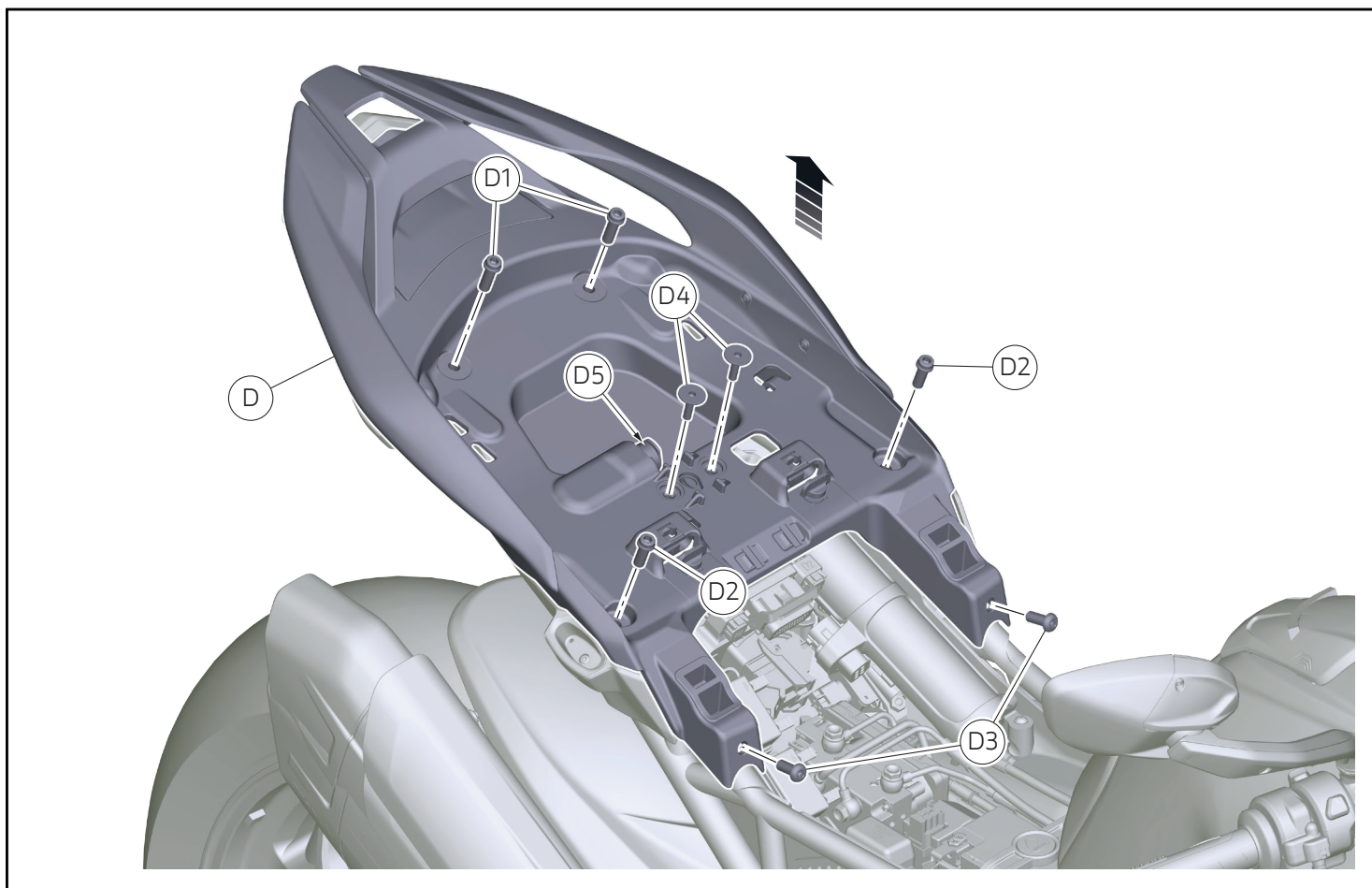
- Per la procedura di smontaggio della sella passeggero (A) fare riferimento a quanto riportato sul manuale officina alla sezione "Smontaggio sella passeggero".

Smontaggio sella pilota

- Per la procedura di smontaggio della sella pilota (B) fare riferimento a quanto riportato sul manuale officina alla sezione "Smontaggio sella pilota".

Smontaggio portatarga

- Per la procedura di smontaggio del portatarga (C) fare riferimento a quanto riportato sul manuale officina alla sezione "Smontaggio portatarga".



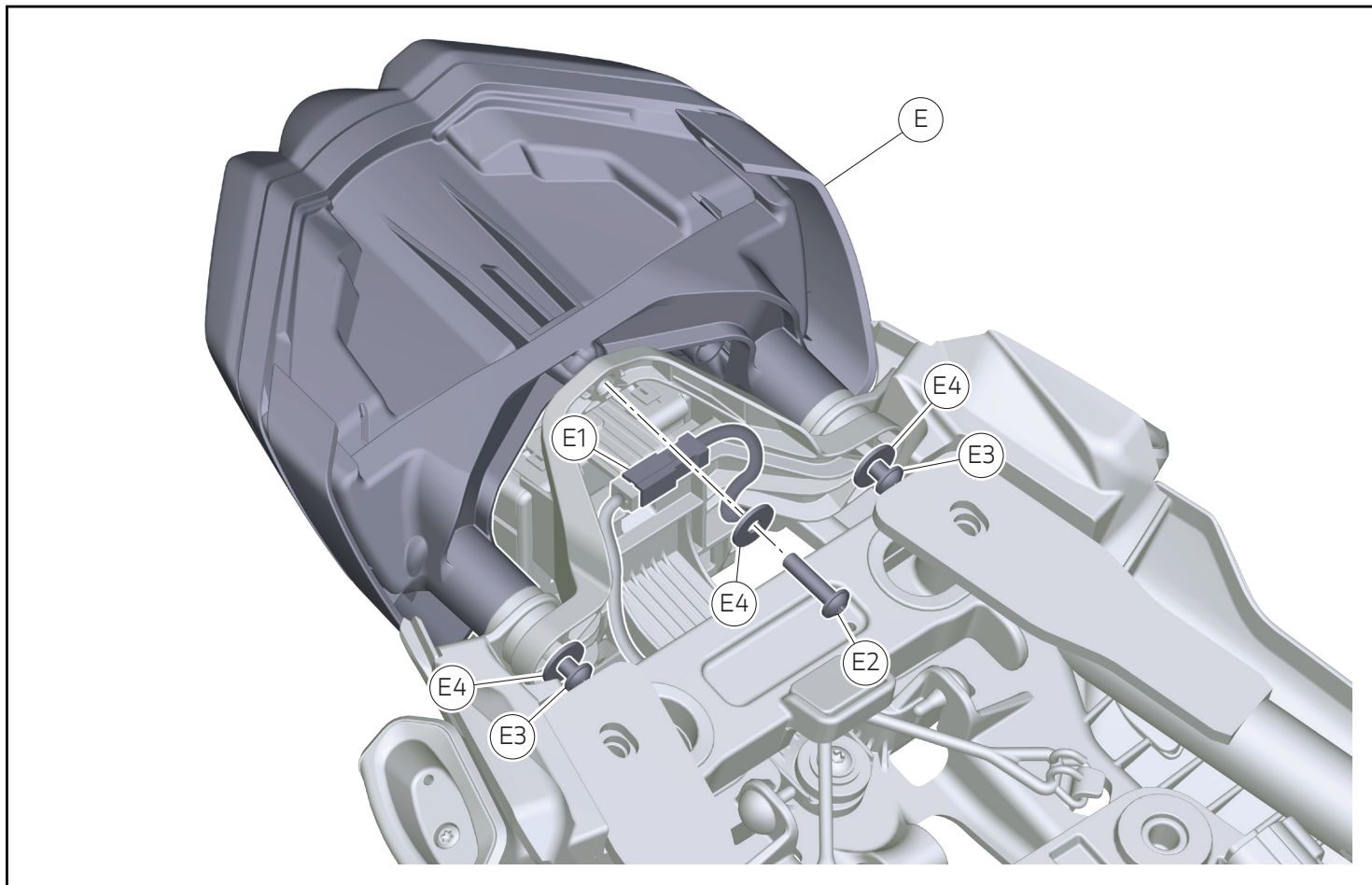
Smontaggio maniglione

- Svitare le n.2 viti (D1).
- Svitare le n.2 viti (D2).
- Svitare le n.2 viti (D3).
- Svitare le n.2 viti (D4) per disancorare il meccanismo di blocco sella passeggero.
- Sollevare leggermente il maniglione (D) e disconnettere il connettore della presa 12V (D5).
- Rimuovere il maniglione (D).



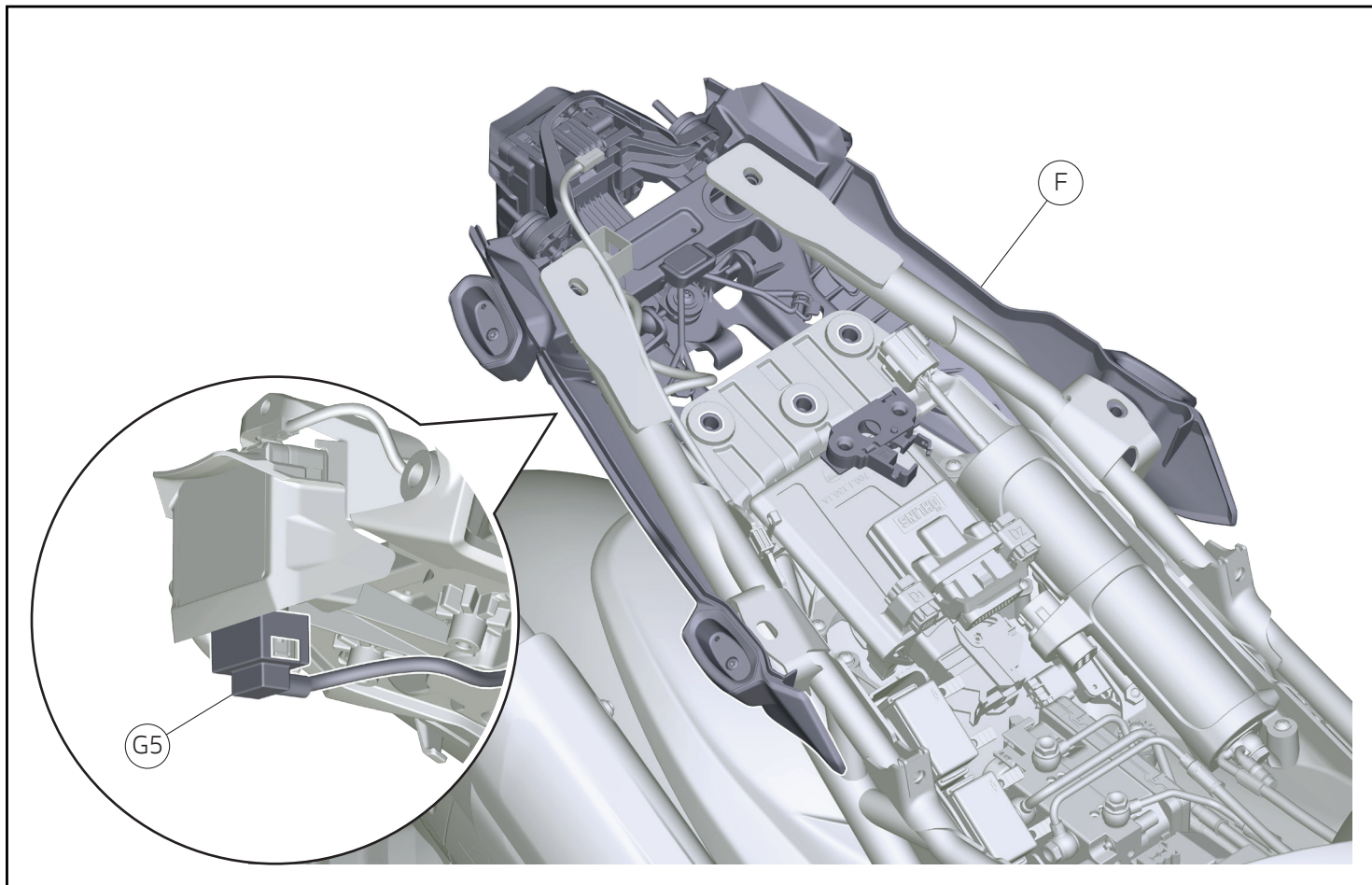
Note

Conservare per il rimontaggio le n.2 viti (D1) le n.2 viti (D2) e le n.2 viti (D4).



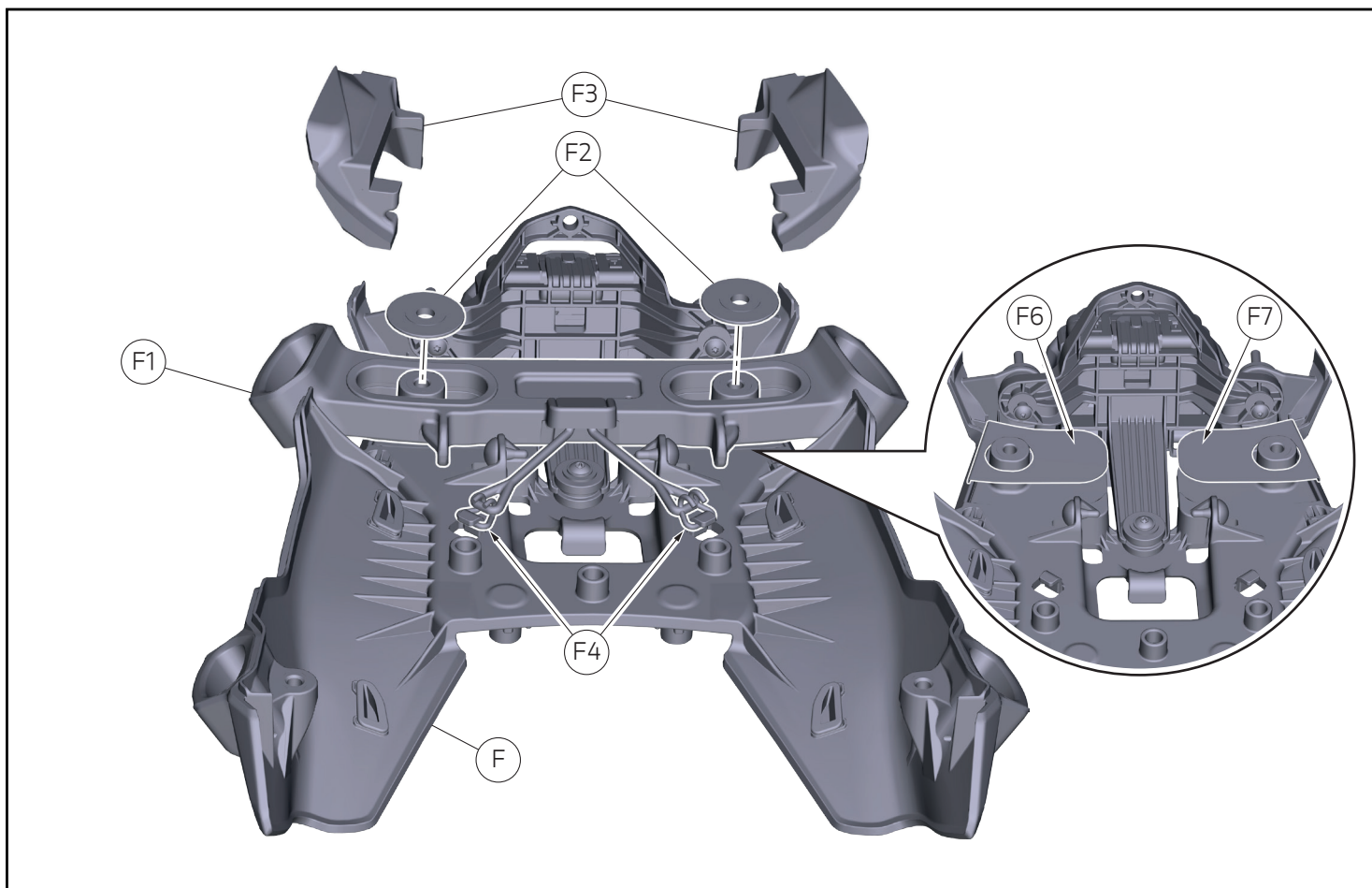
Smontaggio fanale posteriore

- Disconnettere il connettore (E1).
- Svitare la vite (E2) e rimuovere la rosetta (E4).
- Svitare quanto possibile le n.2 viti (E3).
- Rimuovere il fanale posteriore (E).



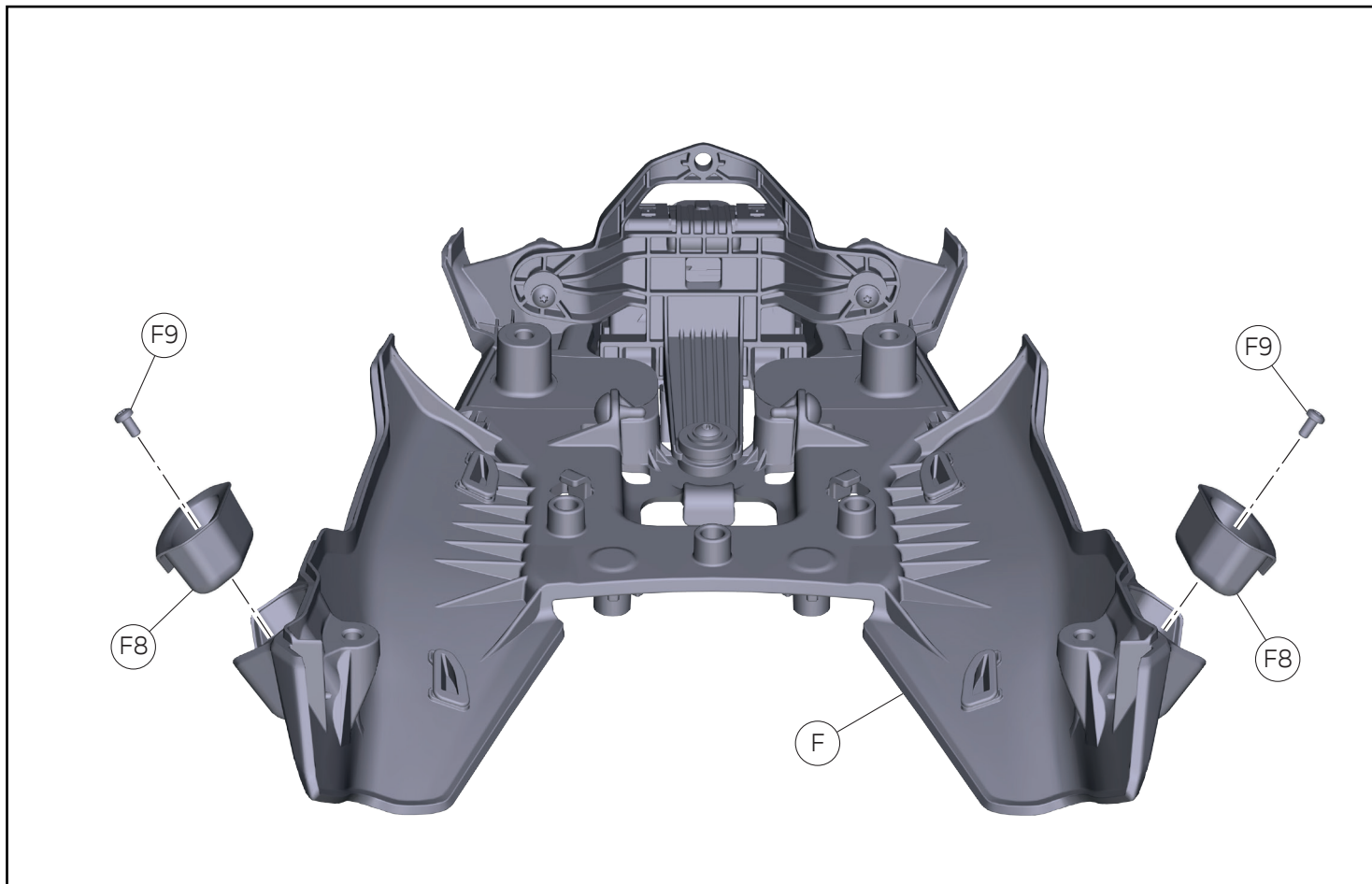
Smontaggio piastra posteriore telaietto

- Disconnettere il connettore del radar (G5).
- Rimuovere la piastra posteriore telaietto (F).



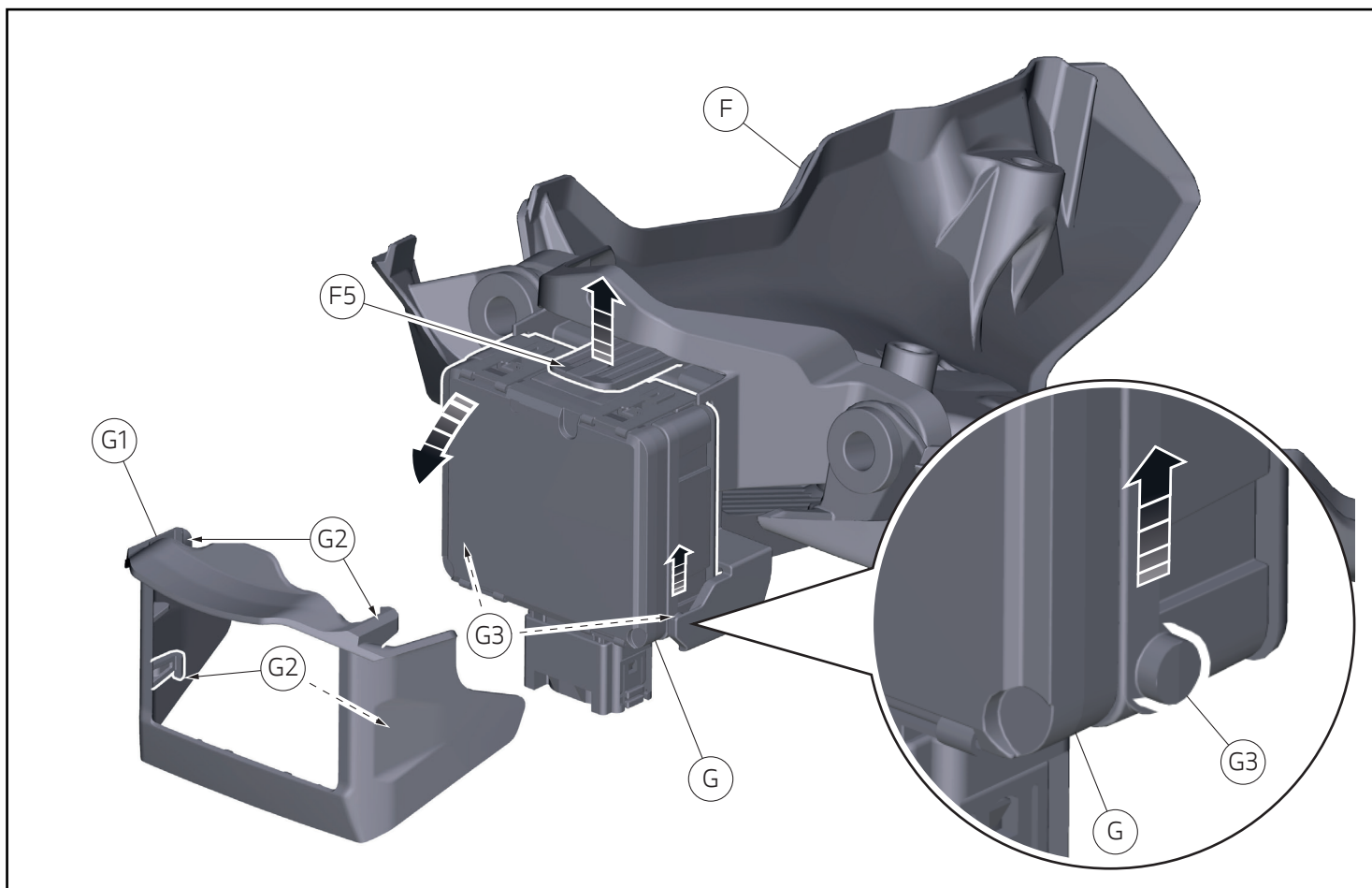
Smontaggio supporto borse flottanti

- Sganciare i n.2 ganci (F4).
- Rimuovere i n.2 distanziali (F2).
- Rimuovere i n.2 gommini (F3).
- Rimuovere il supporto borse flottanti (F1).
- Rimuovere il lamierino destro (F6).
- Rimuovere il lamierino sinistro (F7).



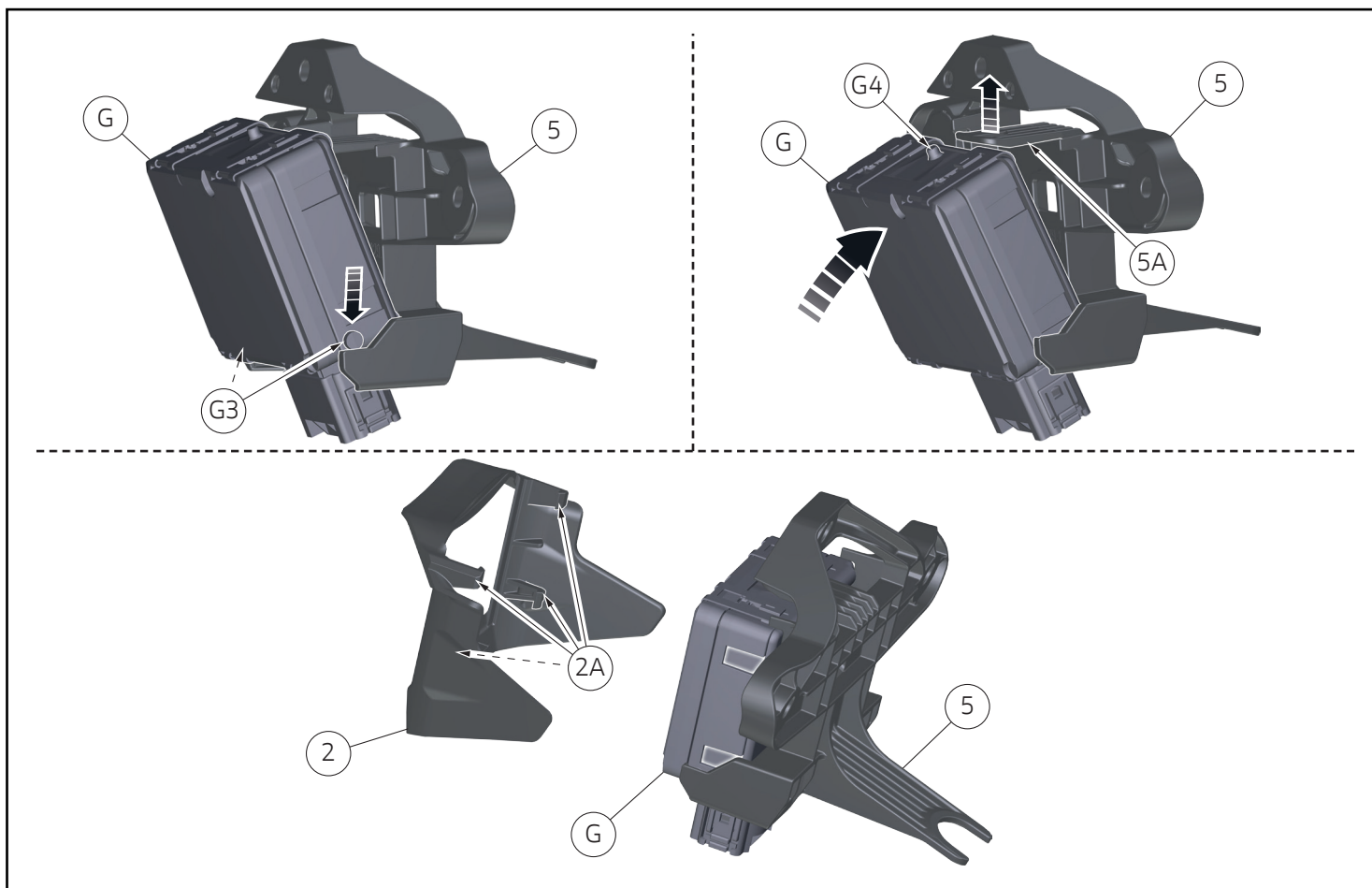
Smontaggio alloggi borse flottanti

- Svitare le n.2 viti (F9).
- Rimuovere i n.2 alloggi borse flottanti (F8).



Smontaggio radar posteriore

- Sganciare i n.4 ganci (G2) e rimuovere la cover (G1).
- Sollevare leggermente la linguetta (F5) quanto basta da permettere la rotazione del radar posteriore (G).
- Sollevare leggermente il radar posteriore (G) per permettere lo sgancio dei n.2 perni (G3).
- Rimuovere il radar posteriore (G) dalla piastra posteriore telaietto (F).



Montaggio componenti set

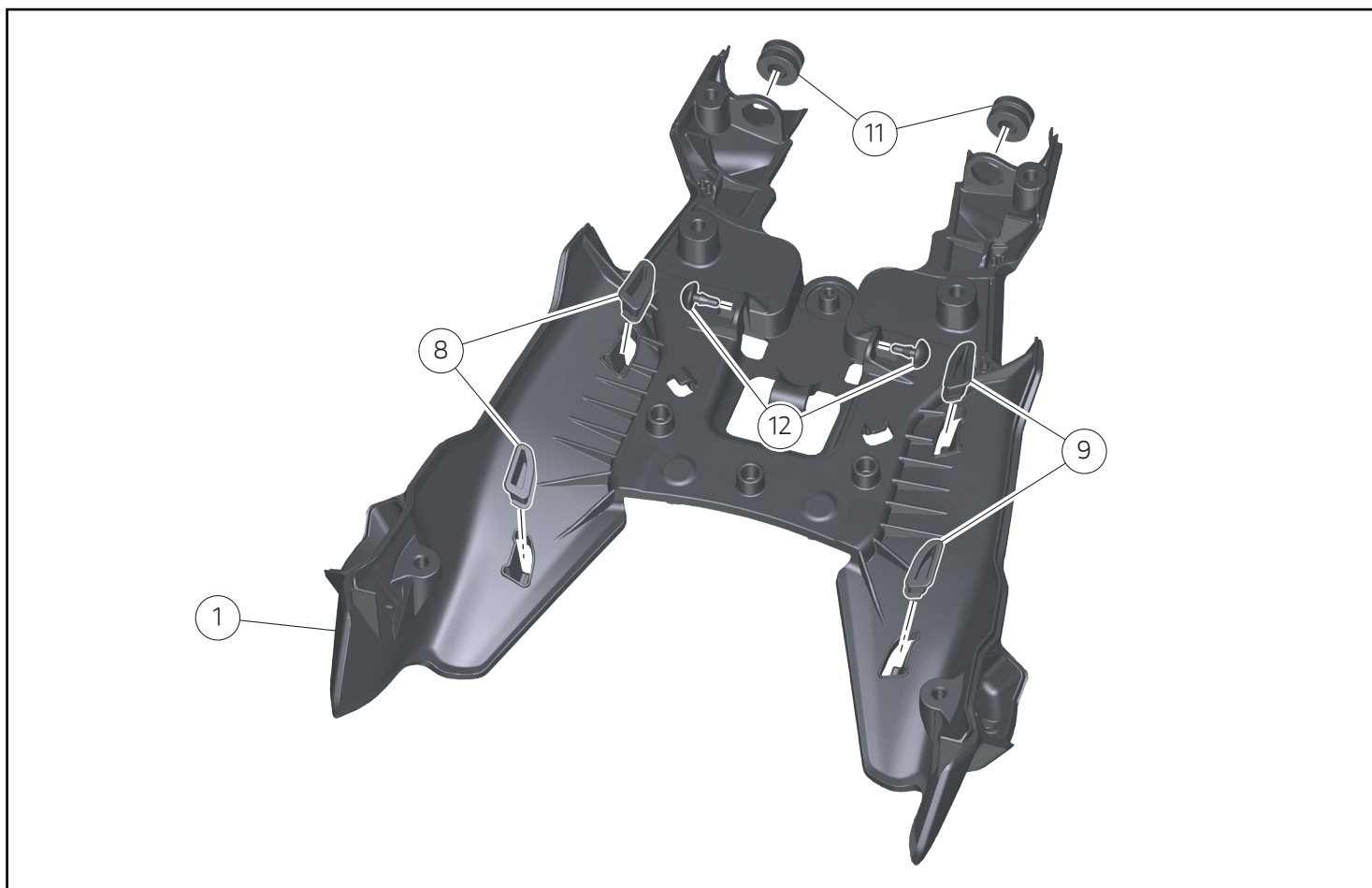


Importante

Verificare, prima del montaggio, che tutti i componenti risultino puliti e in perfetto stato. Adottare tutte le precauzioni necessarie per evitare di danneggiare qualsiasi parte nella quale ci si trova ad operare.

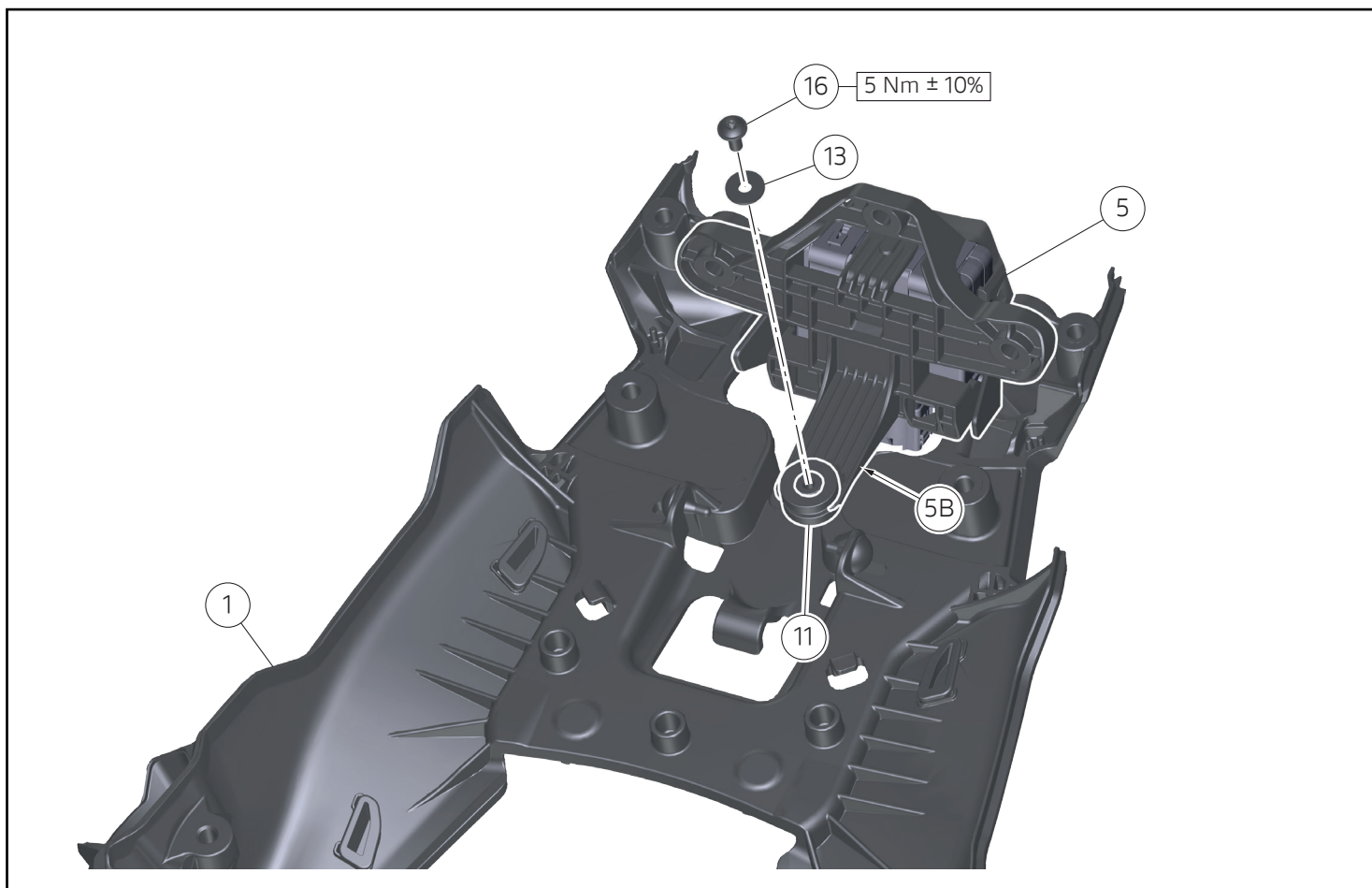
Montaggio radar posteriore

- Posizionare il radar posteriore (G) nel supporto radar (5) inserendo i n.2 perni (G3) nelle apposite sedi.
- Ruotare il radar posteriore (G) sollevando leggermente la linguetta (5A) fino a incastrare il perno (G4).
- Montare la cover radar posteriore (2) incastrando i n.4 ganci (2A).



Premontaggio piastra posteriore telaietto

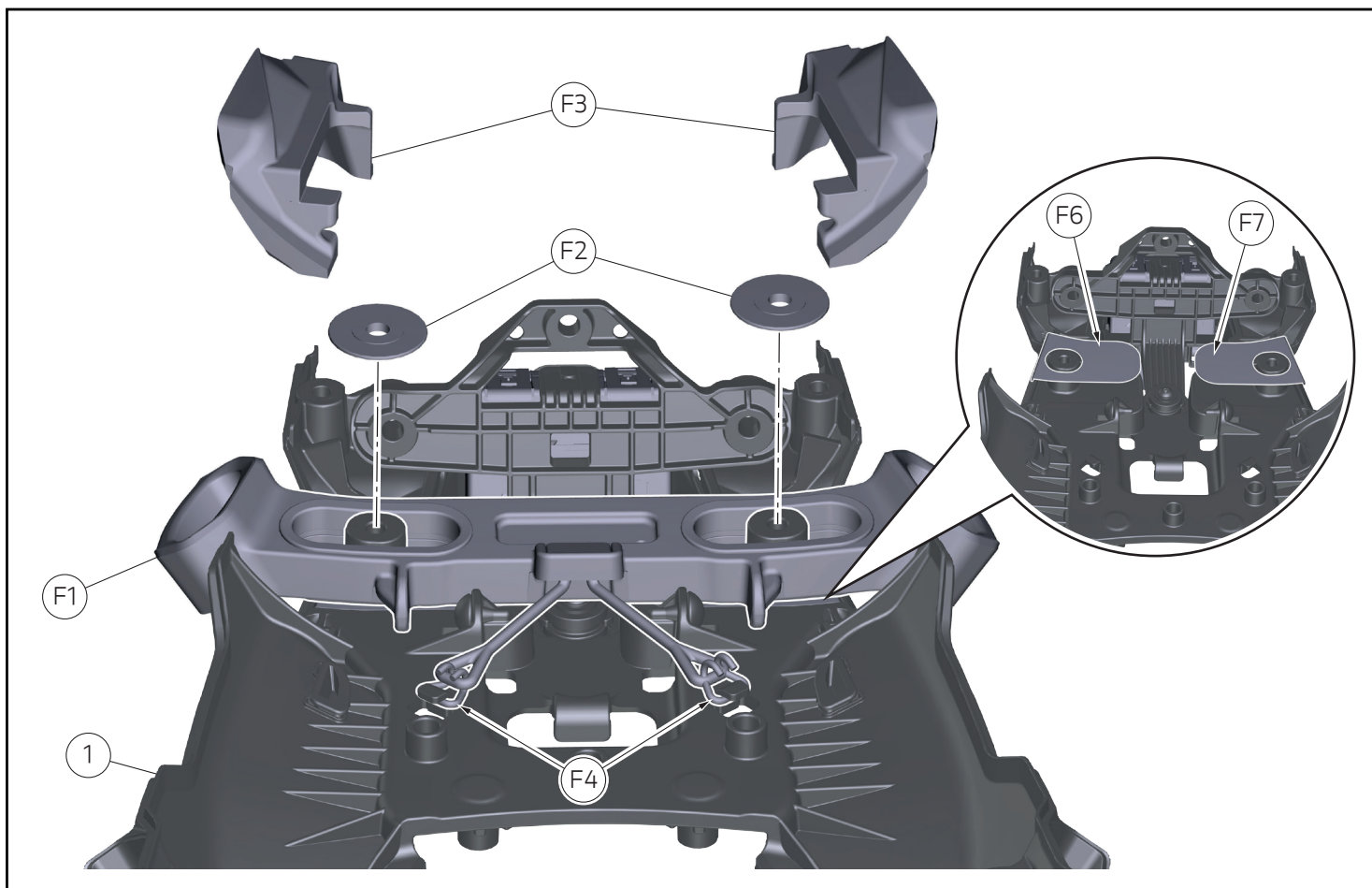
- Montare i n.2 tamponi contenimento silenziatori (12).
- Montare i n.2 gommino (11).
- Montare i n.2 tappi apertura gancio destro (8).
- Montare i n.2 tappi apertura gancio sinistro (9).



Note

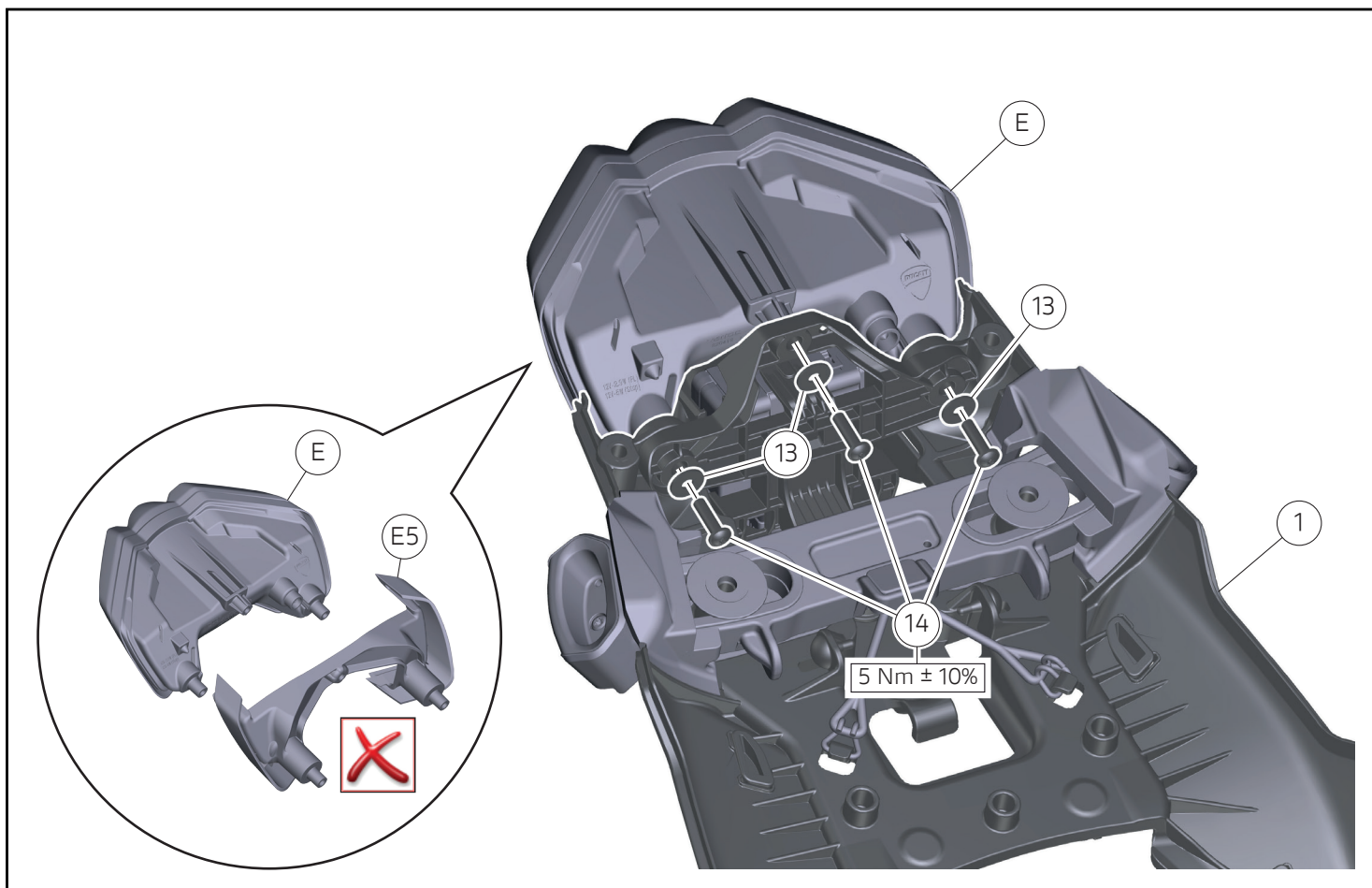
Per facilitare il montaggio del gommino (11) nella forchetta della staffa (5B) utilizzare del lubrificante protettivo KLUBERPLUS S 06/100

- Montare il gommino (11) nella staffa (5B).
- Posizionare il supporto radar (5).
- Infilare la rosetta (13) nella vite (16) e impuntare.
- Serrare alla coppia indicata la vite (16).



Montaggio supporto borse flottanti

- Montare il lamierino destro (F6).
- Montare il lamierino sinistro (F7).
- Posizionare il supporto borse flottanti (F1).
- Montare i n.2 gommini (F3).
- Posizionare i n.2 distanziali (F2)
- Agganciare i n.2 ganci (F4).



Montaggio fanale posteriore



Note

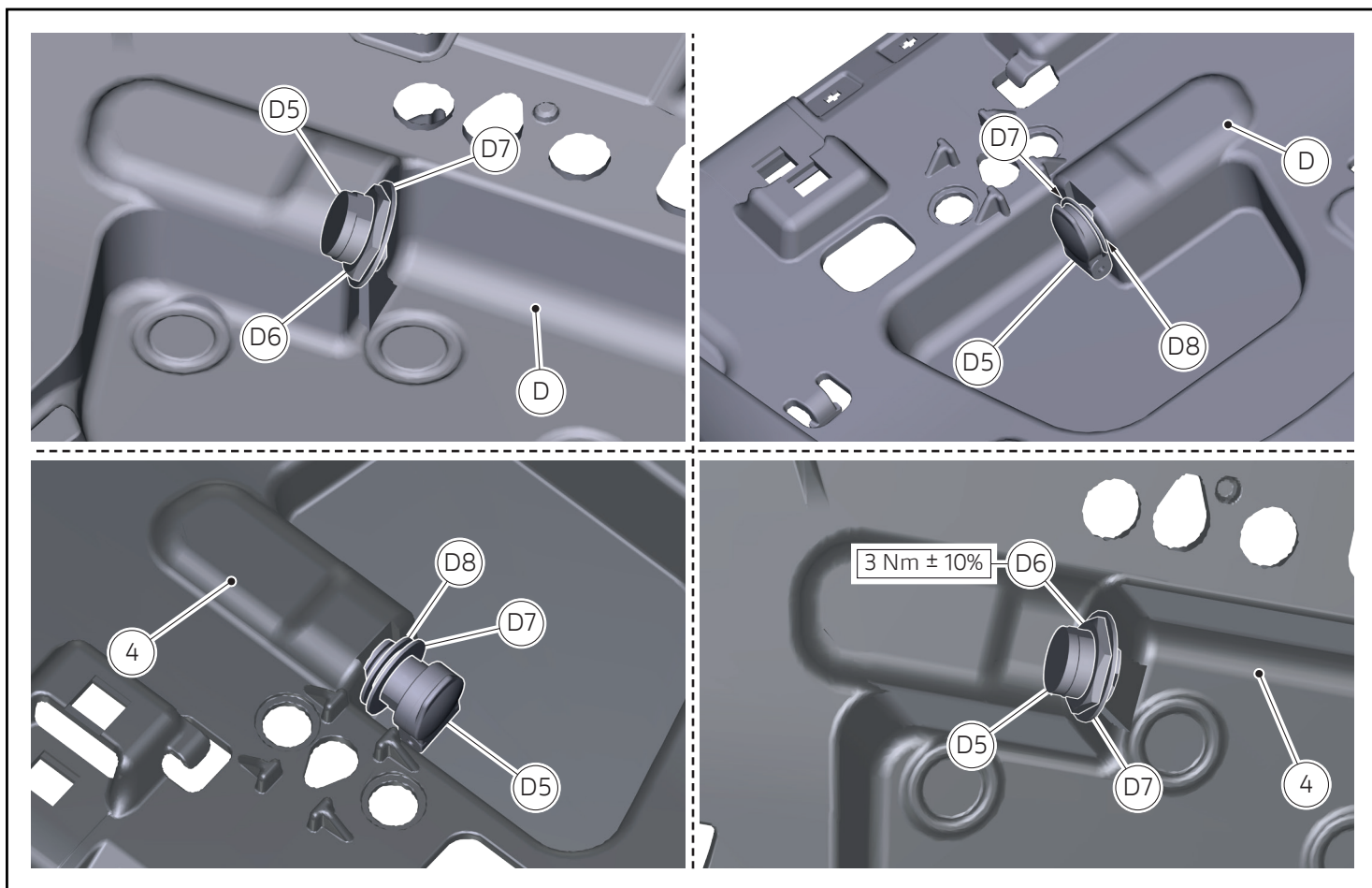
Con il set Maniglione non deve essere montata la cornice fanale posteriore (E5).



Note

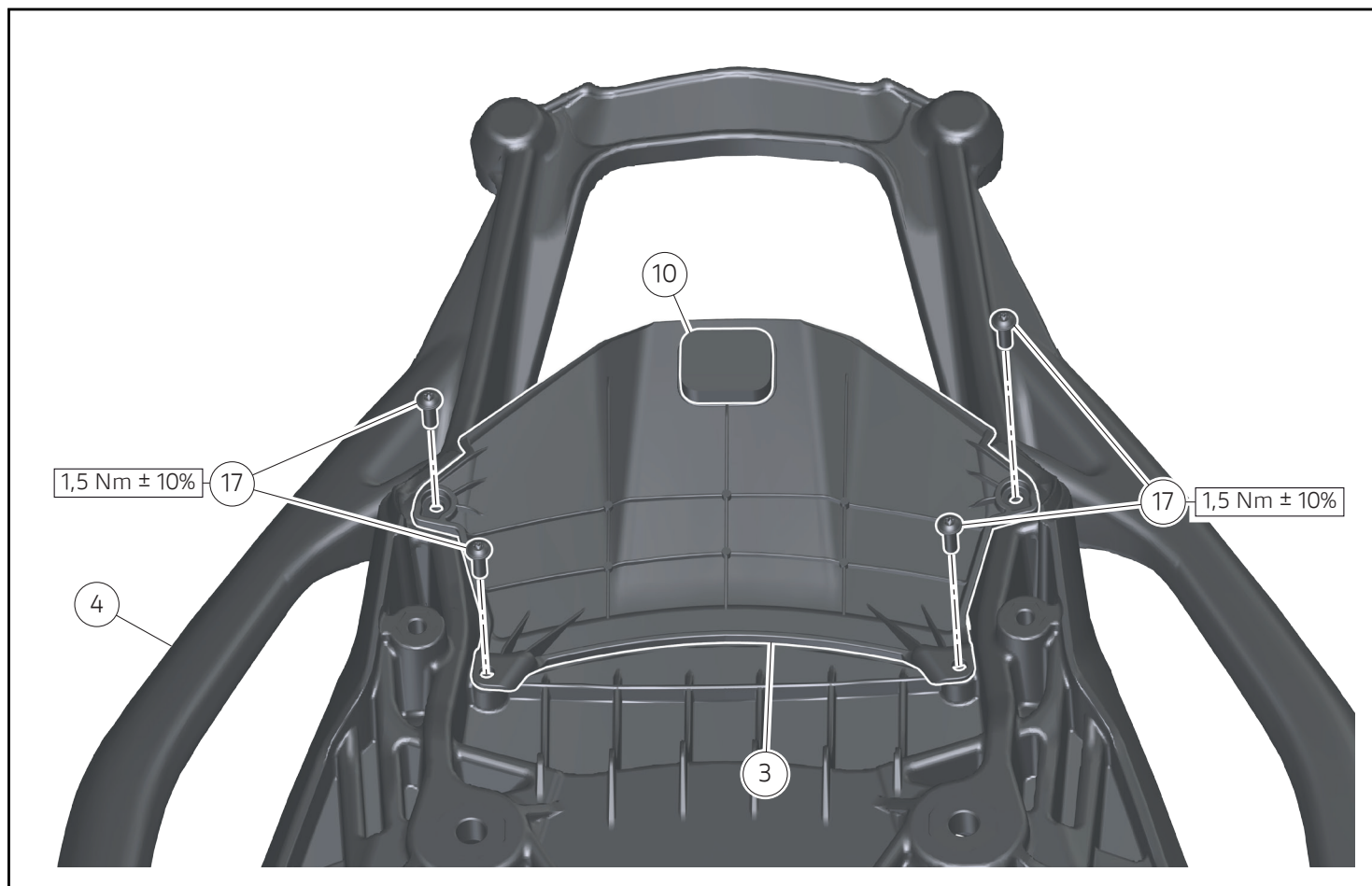
Per facilitare il montaggio del fanale posteriore (E) nei gommini utilizzare del lubrificante protettivo KLUBERPLUS S 06/100

- Posizionare il fanale posteriore (E).
- Infilare le n.3 rosette (13) nelle n.3 viti (14).
- Impuntare le n.3 viti (14).
- Serrare alla coppia indicata n.3 viti (14).

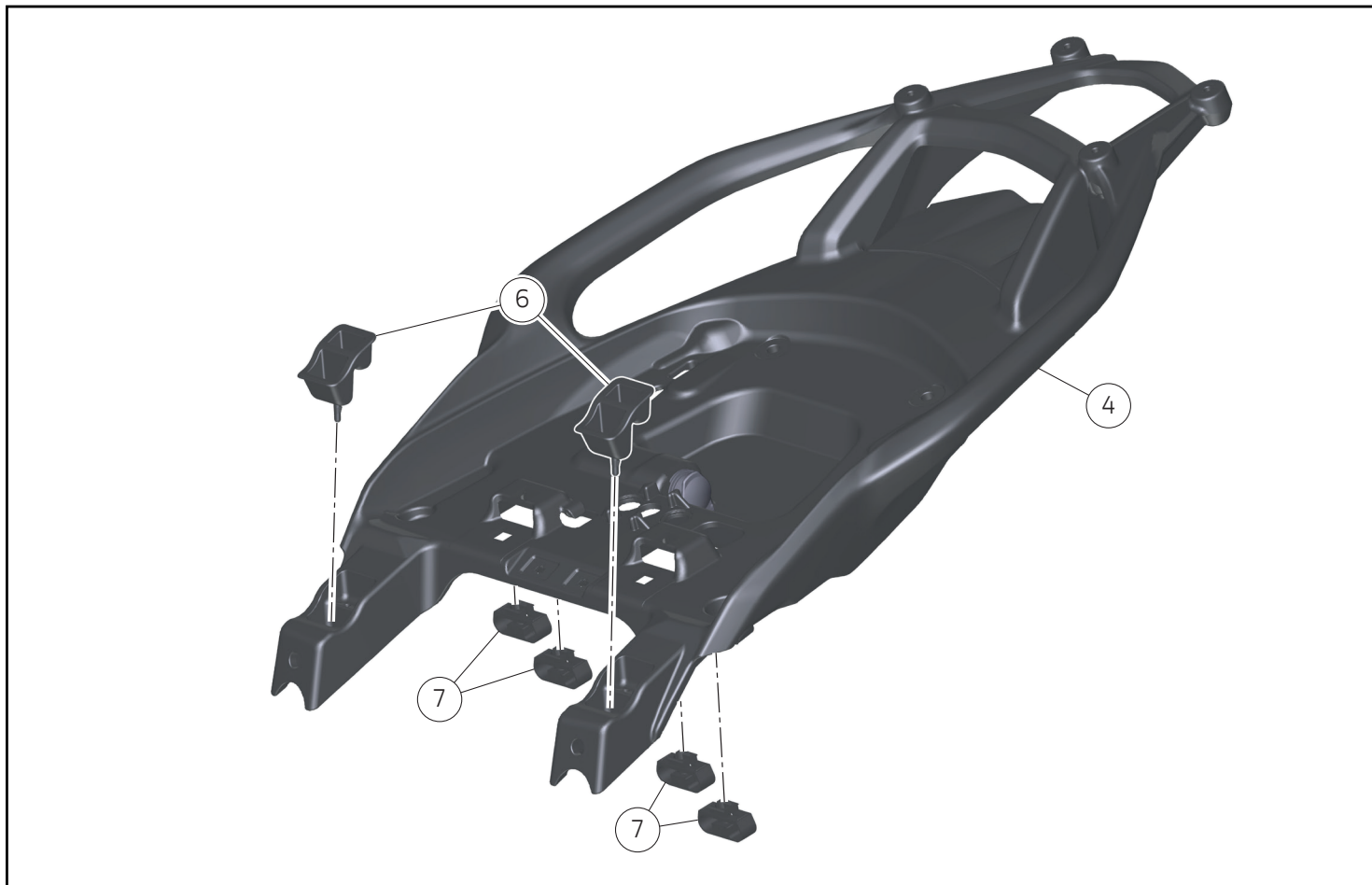


Premontaggio maniglione

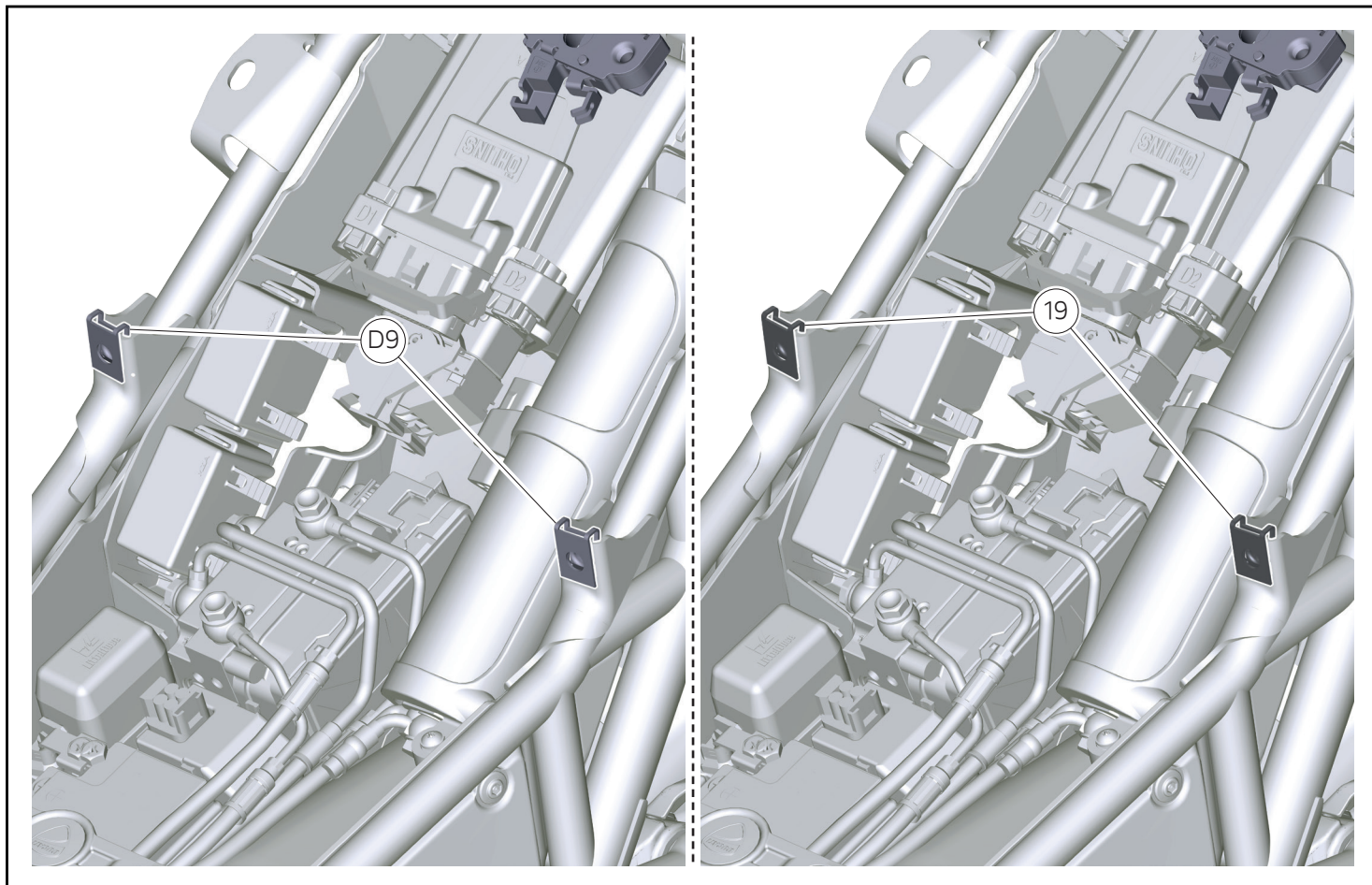
- Svitare il dado (D6) e rimuovere la rosetta (D7).
- Rimuovere la presa 12V (D5), la rosetta (D7) e il distanziale (D8) dal maniglione OEM (D).
- Montare la presa 12V (D5) con il distanziale (D8) e la rosetta (D7) nel maniglione (4).
- Montare la rosetta (D7) e impuntare il dado (D6).
- Serrare alla coppia indicata il dado (D6).



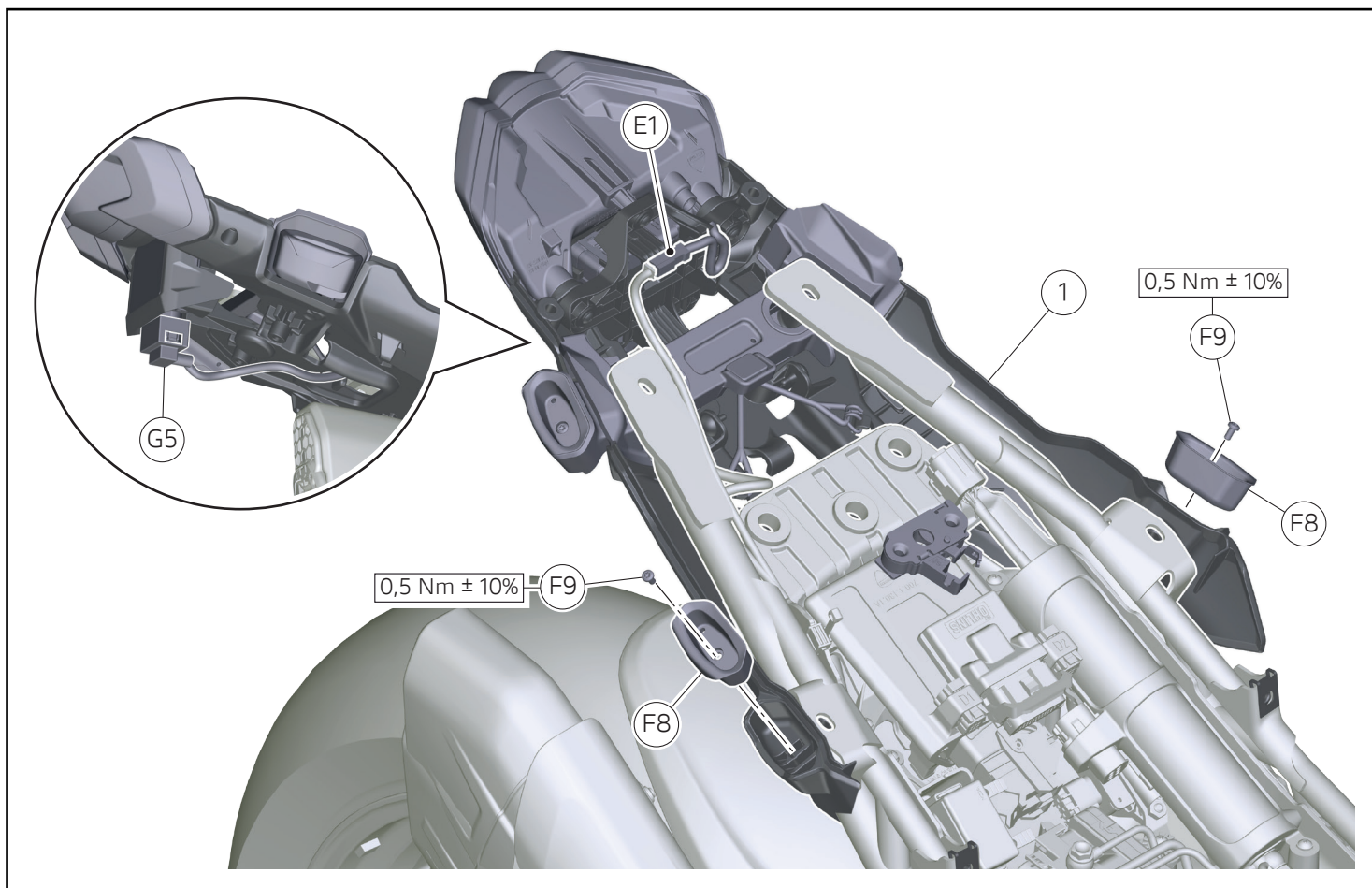
- Pulire con alcol isopropilico la superficie inferiore della cover (3).
- Rimuovere la pellicola protettiva e incollare il tampone (10).
- Posizionare la cover (3).
- Impuntare le n.4 viti (17).
- Serrare alla coppia indicata le n.4 viti (17).



- Montare i n.2 gommini supporto sella (6).
- Montare i n.4 fissaggi rapidi (7).

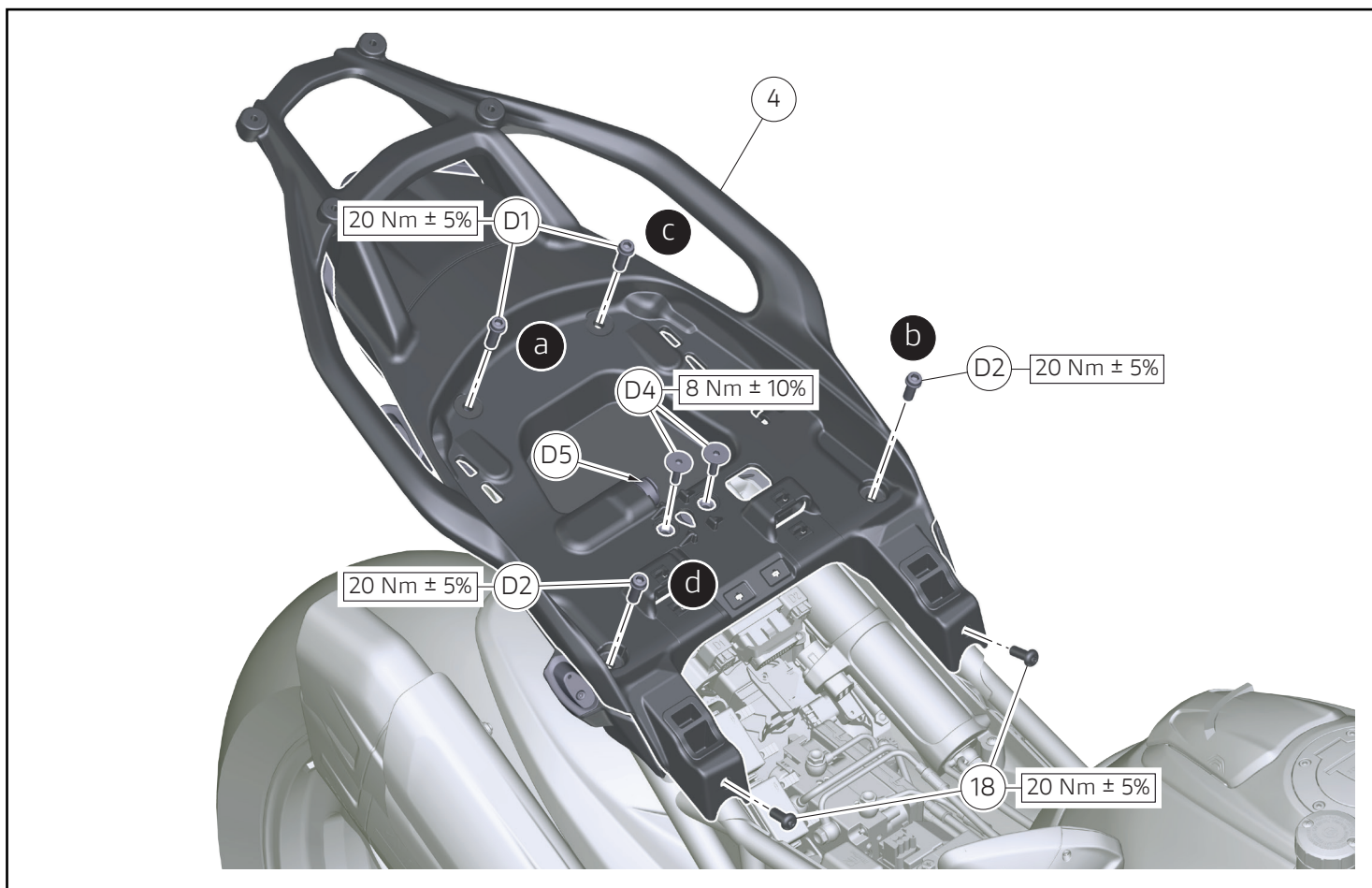


- Rimuovere le n.2 clip (D9).
- Montare le n.2 clip (19).

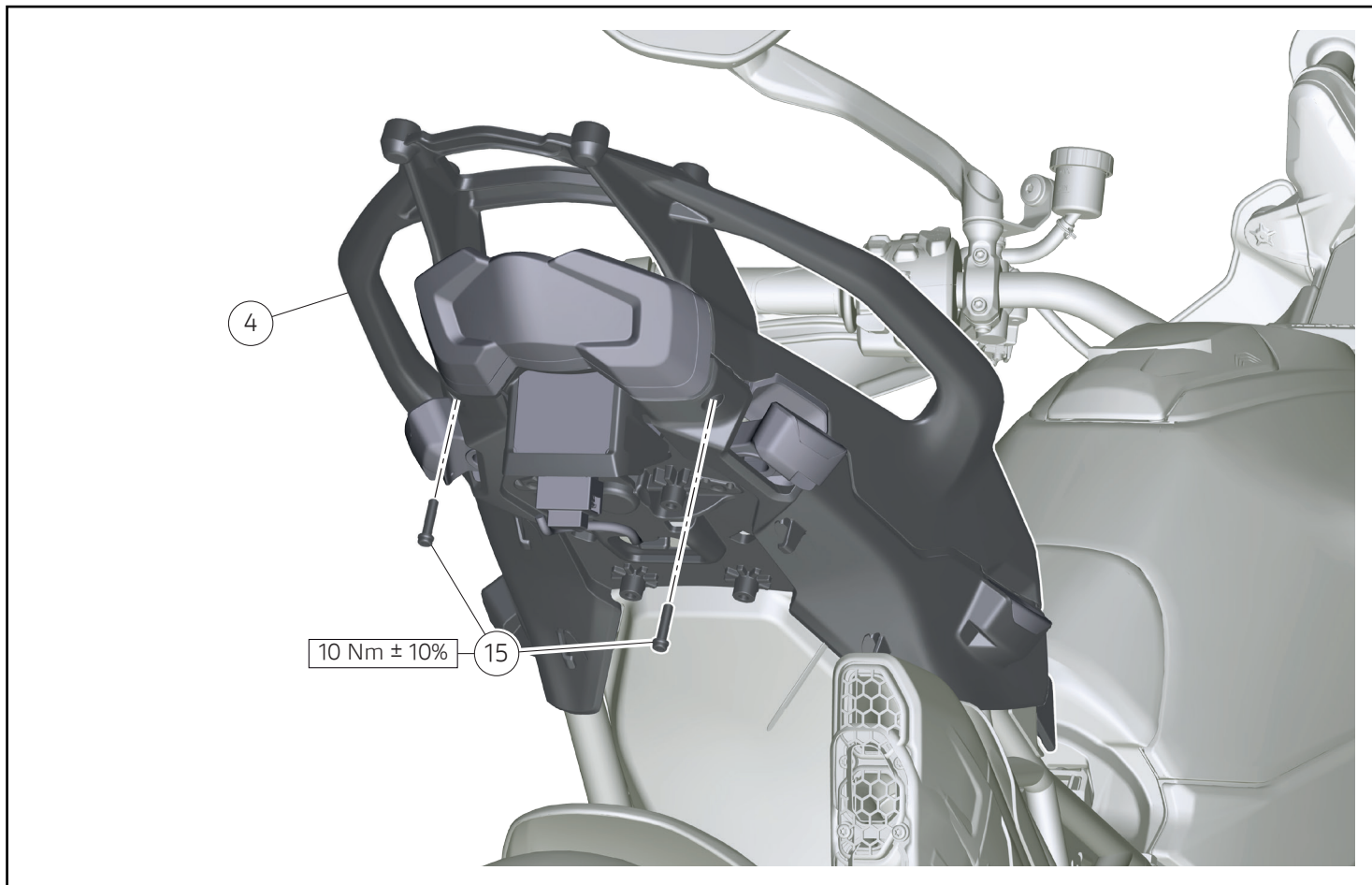


Montaggio piastra posteriore telaietto

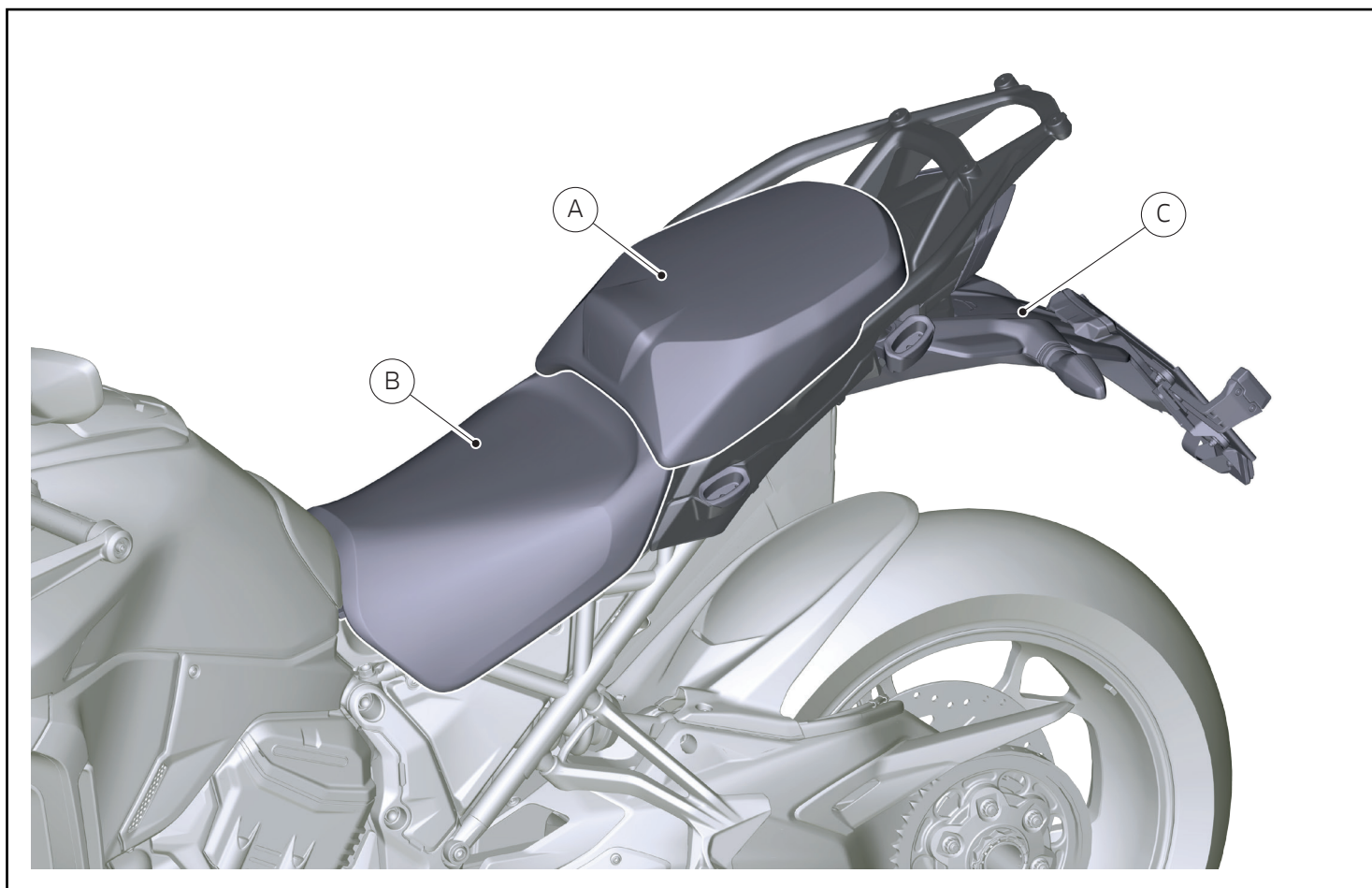
- Posizionare la piastra posteriore telaietto (1).
- Connettere il connettore fanale posteriore (E1).
- Montare i n.2 alloggi borse flottanti (F8).
- Impuntare le n.2 viti (F9).
- Serrare alla coppia indicata le n.2 viti (F9).
- Connettere il connettore radar posteriore (G5).



- Accostare il maniglione (4).
- Connettere il connettore della presa 12v (D5).
- Posizionare il meccanismo di blocco sella passeggero e impuntare le n.2 viti (D4).
- Posizionare il maniglione (4).
- Applicare del frenafilietti LOCTITE 243 sul filetto delle n.2 viti (D1) e Impuntare.
- Applicare del frenafilietti LOCTITE 243 sul filetto delle n.2 viti (D2) Impuntare.
- Impuntare le n.2 viti (18).
- Serrare alla coppia indicata le n.2 viti (D1) e n.2 viti (D2) seguendo la sequenza indicata nell'immagine.
- Serrare alla coppia indicata le n.2 viti (18).
- Serrare alla coppia indicata le n.2 viti (D4).



- Impuntare le n.2 viti (15).
- Serrare alla coppia indicata le n.2 viti (15).



Montaggio portatarga

- Per la procedura di montaggio del portatarga (C) fare riferimento a quanto riportato sul manuale officina alla sezione "Montaggio portatarga".

Montaggio sella pilota

- Per la procedura di montaggio della sella pilota (B) fare riferimento a quanto riportato sul manuale officina alla sezione "Montaggio sella pilota".

Montaggio sella passeggero

- Per la procedura di montaggio della sella passeggero (A) fare riferimento a quanto riportato sul manuale officina alla sezione "Montaggio sella passeggero".

レース専用部品 ご注文書

ご注文商品

1	P/N	商品名
2	P/N	商品名
3	P/N	商品名
4	P/N	商品名
5	P/N	商品名

お客様ご記入欄

私は上記レース専用部品を下記車両に装着し、サーキット走行のみに利用し、一般公道には利用しません。

車台番号 ZDM	モデル名
お客様署名	ご注文日

ドウカティ正規ネットワーク店記入欄

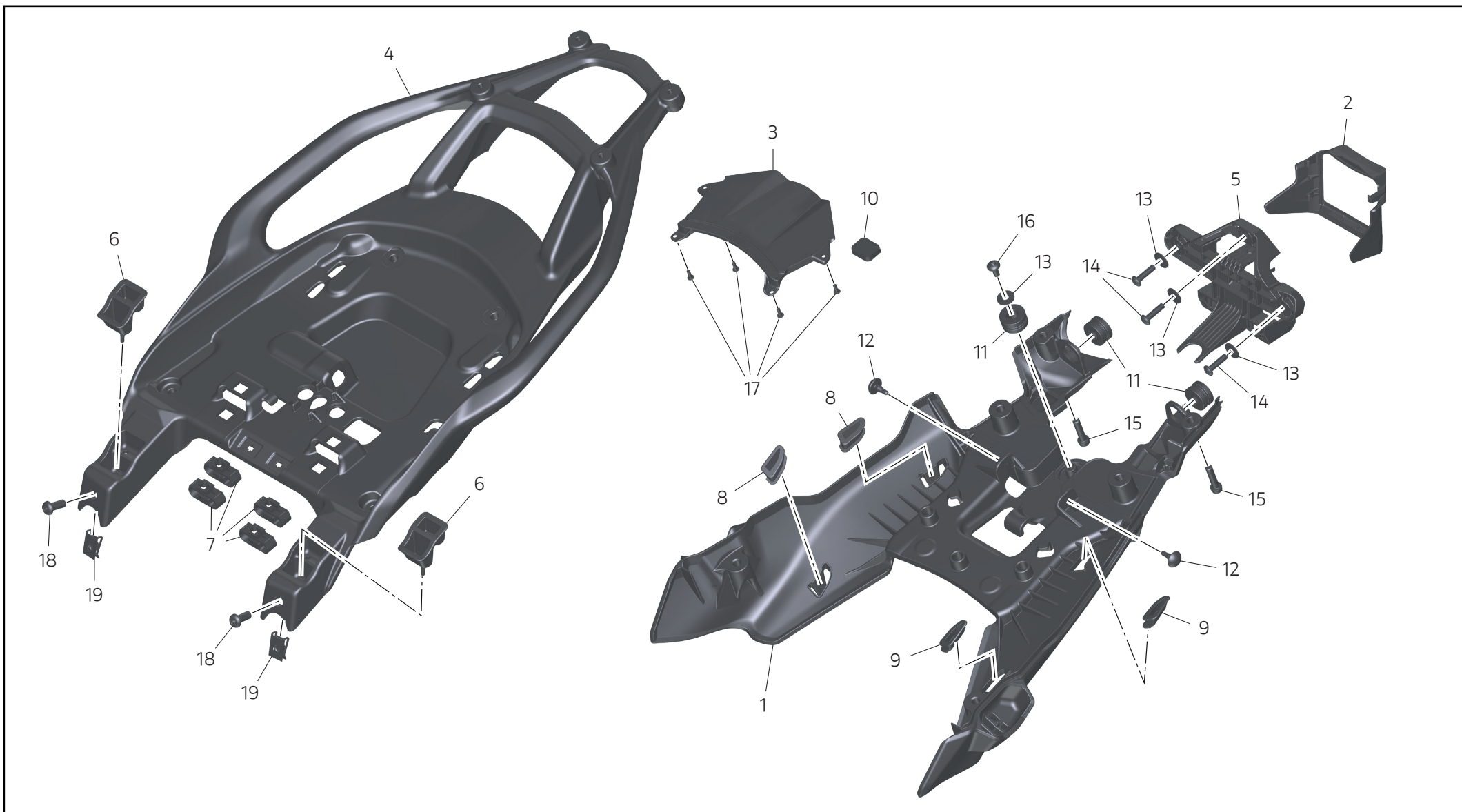
お客様に上記レース専用部品を販売し、レース専用部品のご利用方法を説明いたしました。

販売店署名	販売日	年	月	日
-------	-----	---	---	---

販売店様へお願い

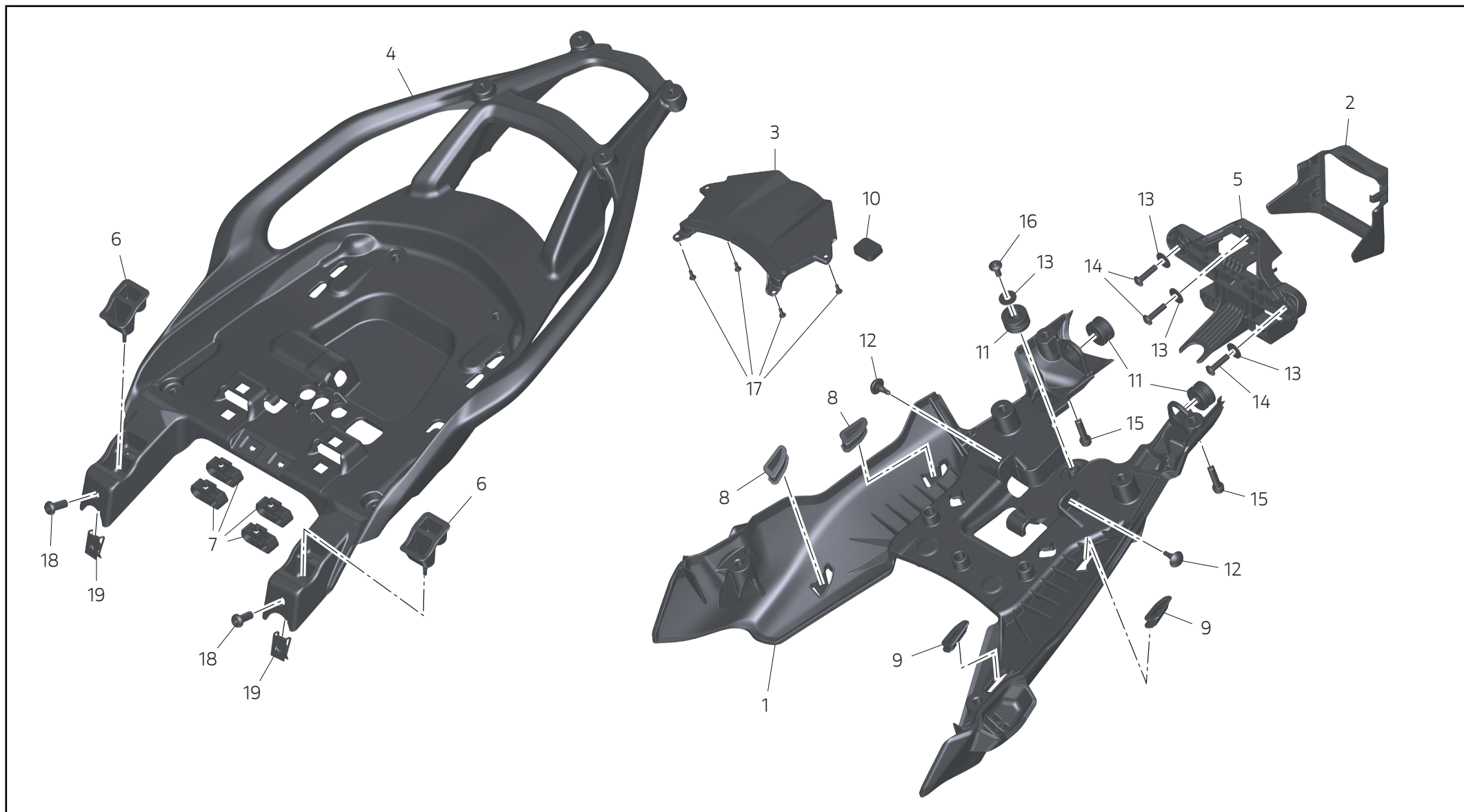
- 上記ご記入の上、弊社アフターセールス部までFAXしてください。FAX : 03 - 6692 - 1317
- 取り付け車両 1台に 1枚でご使用ください。

Maniglione / Handle / Poignée / Haltegriff / Pega / 扶手 / Asa / リアハンドル - 96782631AA



Pos.	Cod.	Denominazione	Name	Dénomination	Bezeichnung	Denominação	名称	Denominación	名称	Q.ty
1	47112341A	Piastra posteriore telaietto	Subframe rear plate	Plaque arrière sous-cadre	Heckrahmenplatte	Placa traseira do subchassis	边框后支撑板	Placa trasera subchasis	サブフレームリアプレート	1
2	4801B301AA	Cover radar posteriore	Rear radar cover	Cache radar arrière	Abdeckung des Heckradars	Cobertura do radar traseiro	后雷达罩	Cover radar trasero	リアレーダーカバー	1
3	4801F041A	Cover codone posteriore	Tail guard cover	Cache corps de selle arrière	Heckverkleidungs-abdeckung	Cobertura da rabeta traseira	后尾翼罩	Cover cuerpo asiento trasero	リアテールガードカバー	1
4	80610542A	Maniglione passeggero	Passenger grab handle	Poignée passager	Beifahrerhaltegriff	Pega do passageiro	乘客扶手	Asa pasajero	パッセンジャーハンドル	1
5	82911714B	Supporto radar posteriore	Rear radar support	Support radar arrière	Heckradarhalter	Suporte do radar traseiro	后雷达支架	Soporte radar trasero	リアレーダーマウント	1
6	76414501AA	Gommino supporto sella	Seat support rubber block	Plot caoutchouc support de selle	Gummelement für Sitzbankhalter	Borracha do suporte do assento	鞍座支架密封圈	Aro de goma soporte asiento	シートマウントラバー	2
7	85044491A	Fissaggio rapido	Quick-coupling	Raccord rapide	Steckbefestigung	Fixação rápida	快速固定装置	Fijación rápida	クイックファスナー	4
8	87211041A	tappo apertura gancio destro	RH hook opening cap	bouchon ouverture crochet droit	Verschluss Öffnung rechter Haken	tampa de abertura do gancho da direita	右侧挂钩开口塞	tapón apertura gancho derecho	右側フック用開口キャップ	2
9	87211051A	tappo apertura gancio sinistro	LH hook opening cap	bouchon ouverture crochet gauche	Verschluss Öffnung linker Haken	tampa de abertura do gancho da esquerda	左侧挂钩开口塞	tapón apertura gancho izquierdo	左側フック用開口キャップ	2
10	86613071A	Tampone 20x25x6	Pad 20x25x6	Tampon 20x25x6	Pad 20x25x6	Tampão 20x25x6	缓冲垫 20x25x6	Tope 20x25x6	パッド 20x25x6	1
11	76410641A	Gommino H D22xd17,5x10h12	H rubber block D22xd17.5x10h12	Plot caoutchouc H D22xd17,5x10h12	H-Gummelement D22xd17,5x10h12	Borracha H D22xd17,5x10h12	H 形密封圈 D22xd17.5x10h12	Aro de goma H D22xd17,5x10h12	H ラバー D22xd17. 5x10h12	3
12	86610751A	Tampone contenimento silenziatori	Silencer buffer	Tampon guidage silencieux	Schalldämpferstopfen	Tampão de contenção dos silenciadores	消音器隔离垫	Tope contención silenciadores	サイレンサーケーパッド	2
13	85250311AB	Rosetta 5,3x15x1,2	Washer 5.3x15x1.2	Rondelle 5,3x15x1,2	Unterlegscheibe 5,3x15x1,2	Arruela 5,3x15x1,2	垫圈 5.3x15x1.2	Arandela 5,3x15x1,2	ワッシャー 5. 3x15x1. 2	4
14	77440321A	Vite AF 5x20	Self-tapping screw 5x20	Vis auto-taraudeuse 5x20	Selbstschneidende Schraube 5x20	Parafuso autorroscante 5x20	自攻螺钉 5x20	Tornillo autorroscante 5x20	スクリュー AF 5x20	3

Maniglione / Handle / Poignée / Haltegriff / Pega / 扶手 / Asa / リアハンドル - 96782631AA



Pos.	Cod.	Denominazione	Name	Dénomination	Bezeichnung	Denominação	名称	Denominación	名称	Q.ty
15	77156693B	Vite TCEIF M6x25	Flanged hex socket cap head screw M6x25	Vis à tête cylindrique à six pans creux bridée M6x25	Zylinderschraube mit Innensechskant und Flansch M6x25	Parafuso de cabeça cilíndrica flangeada com sextavado interno M6x25	圆柱头内六角法兰螺钉 M6x25	Tornillo de cabeza cilíndrica con hexágono interior con brida M6x25	フランジ付き六角穴付きソケットヘッドスクリュー M6x25	2
16	71850178C	Vite TBTIF M5x12	Button head screw with inner hexagon and flange M5x12	Vis à tête bombée à six pans creux bridée M5x12	Linsenkopfschraube mit Innensechskant und Flansch M5x12	Parafuso Torx de cabeça abaulada flangeada com sextavado interno M5x12	六角盘头内六角法兰螺钉 M5x12	Tornillo de cabeza redonda con hexágono interior con brida M5x12	フランジ付き六角穴付きボタンヘッドスクリュー M5x12	1
17	77440101A	Vite AF 3,5x10	Self-tapping screw 3.5x10	Vis auto-taraudeuse 3,5x10	Selbstschneidende Schraube 3,5x10	Parafuso autorroscante 3,5x10	自攻螺钉 3.5x10	Tornillo autorroscante 3,5x10	セルフタッピングスクリュー 3.5x10	4
18	72010513C	Vite TBTI M8x20	Countersunk Torx screw M8x20	Vis à tête bombée Torx creux M8x20	Linsenkopfschraube mit Innensechsrund/ Torx M8x20	Parafuso Torx interno de cabeça abaulada M8x20	六角盘头内六角螺钉 M8x20	Tornillo de cabeza redonda con Torx encastrado M8x20	ボタンヘッドトルクスクリュー M8x20	2
19	85041471A	Clip M8	M8 clip	Clip M8	Klammer M8	Presilha M8	M8 夹子	Clip M8	M8 クリップ	2