

## Coppia di indicatori di direzione a led dinamici posteriori - 96680971BA



In ottica di sostenibilità, Ducati consiglia di visualizzare questa istruzione su supporto digitale. Qualora risultasse necessario stampare l'istruzione procedere con i seguenti steps: 1) Effettuare il download dell'istruzione. 2) Aprire il file PDF con un software adeguato. 3) Selezionare la lingua. 4) Stampare.

### Simbologia

Per una lettura rapida e razionale sono stati impiegati simboli che evidenziano situazioni di massima attenzione, consigli pratici o semplici informazioni. Prestare molta attenzione al significato dei simboli, in quanto la loro funzione è quella di non dovere ripetere concetti tecnici o avvertenze di sicurezza. Sono da considerare, quindi, dei veri e propri "promemoria". Consultare questa pagina ogni volta che sorgessero dubbi sul loro significato.



#### Attenzione

La non osservanza delle istruzioni riportate può creare una situazione di pericolo e causare gravi lesioni personali e anche la morte.



#### Importante

Indica la possibilità di arrecare danno al veicolo e/o ai suoi componenti se le istruzioni riportate non vengono eseguite.



#### Note

Fornisce utili informazioni sull'operazione in corso.

### Riferimenti

I particolari evidenziati in grigio e riferimento numerico (Es. ①) rappresentano l'accessorio da installare e gli eventuali componenti di montaggio forniti a set.

I particolari con riferimento alfabetico (Es. Ⓐ) rappresentano i componenti originali presenti sul motoveicolo.

Tutte le indicazioni destro o sinistro si riferiscono al senso di marcia del motociclo.

### Avvertenze generali



#### Attenzione

Le operazioni riportate nelle pagine seguenti devono essere eseguite da un tecnico specializzato o da un'officina autorizzata Ducati.



#### Attenzione

Le operazioni riportate nelle pagine seguenti se non eseguite a regola d'arte possono pregiudicare la sicurezza del pilota.



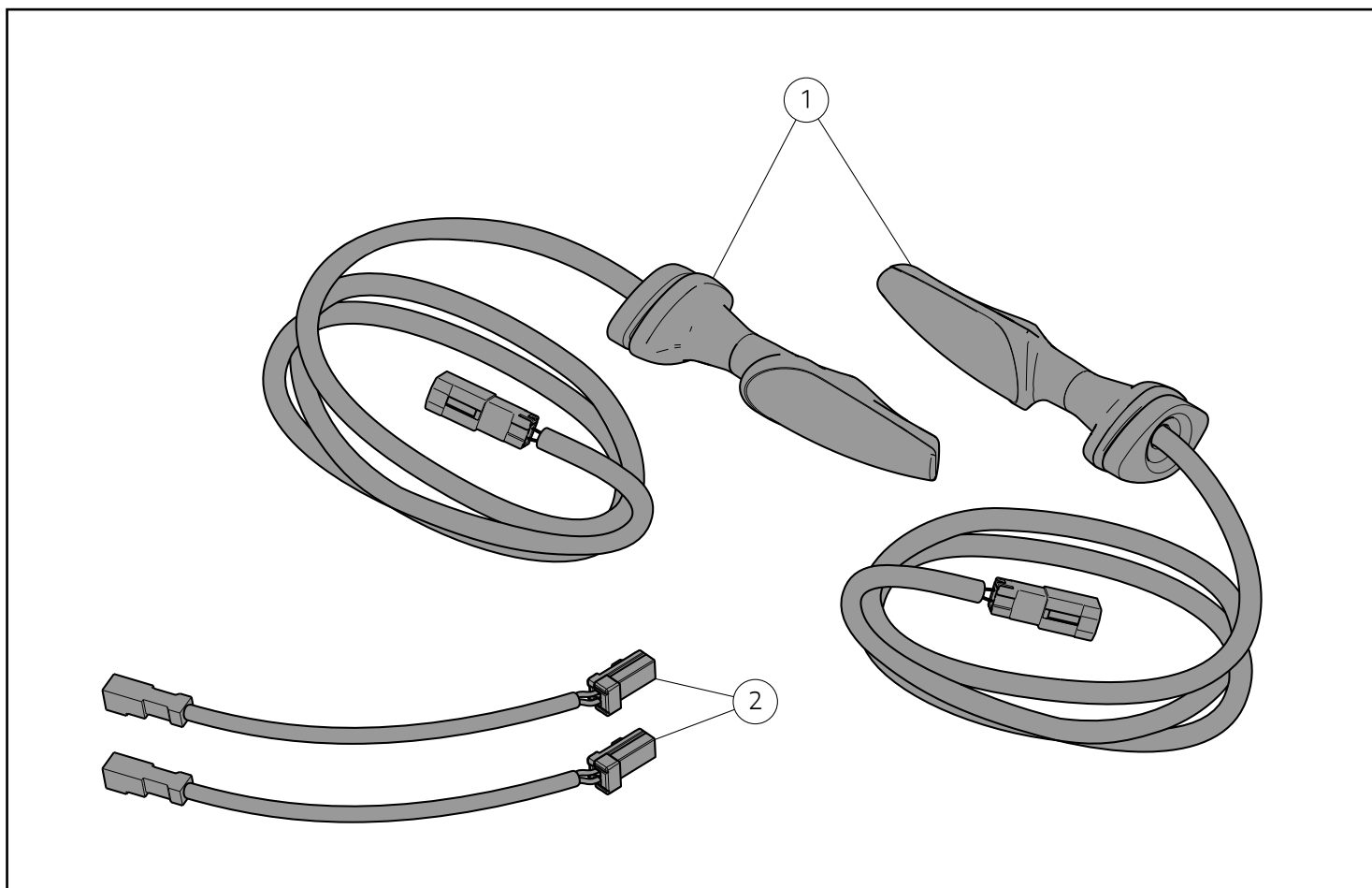
#### Note

Documentazione necessaria per eseguire il montaggio del Set è il Manuale Officina, relativo al modello di moto in vostro possesso.



#### Note

Nel caso fosse necessaria la sostituzione di un componente del set consultare la tavola ricambi allegata.



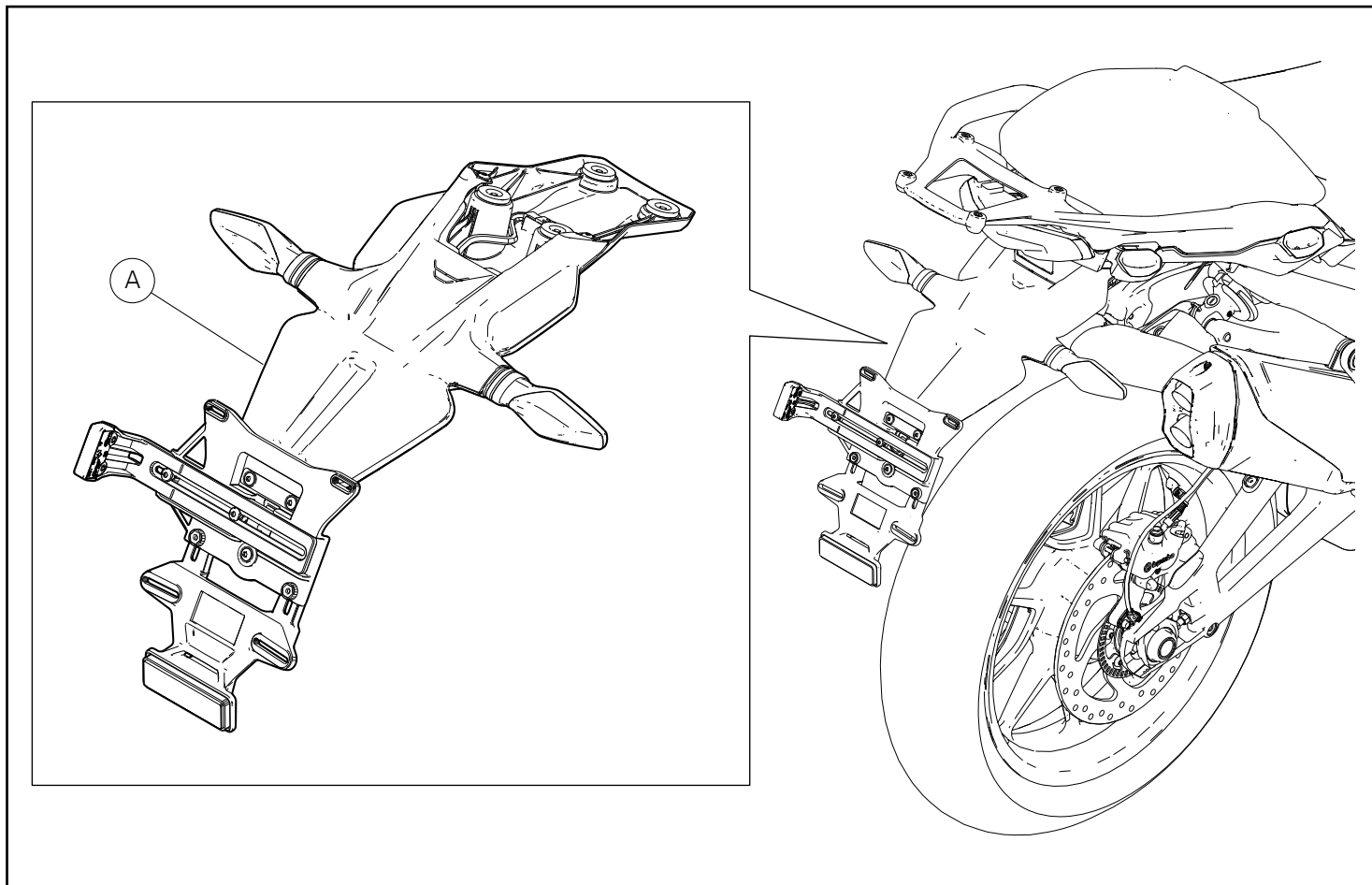
**Importante**

I componenti del Set possono essere soggetti ad aggiornamenti; consultare il DCS (Dealer Communication System) per avere informazioni sempre aggiornate.

**Attenzione**

Prima di procedere con l'installazione dell'accessorio, verificare la completezza del set e la conformità di ogni singolo componente.

Pos.	Cod.	Denominazione	Q.tà
1	96610761AA	Indicatori di direzione a led dinamici	2
2	5101L041A	Briglia cablaggio	2



## Smontaggio componenti originali

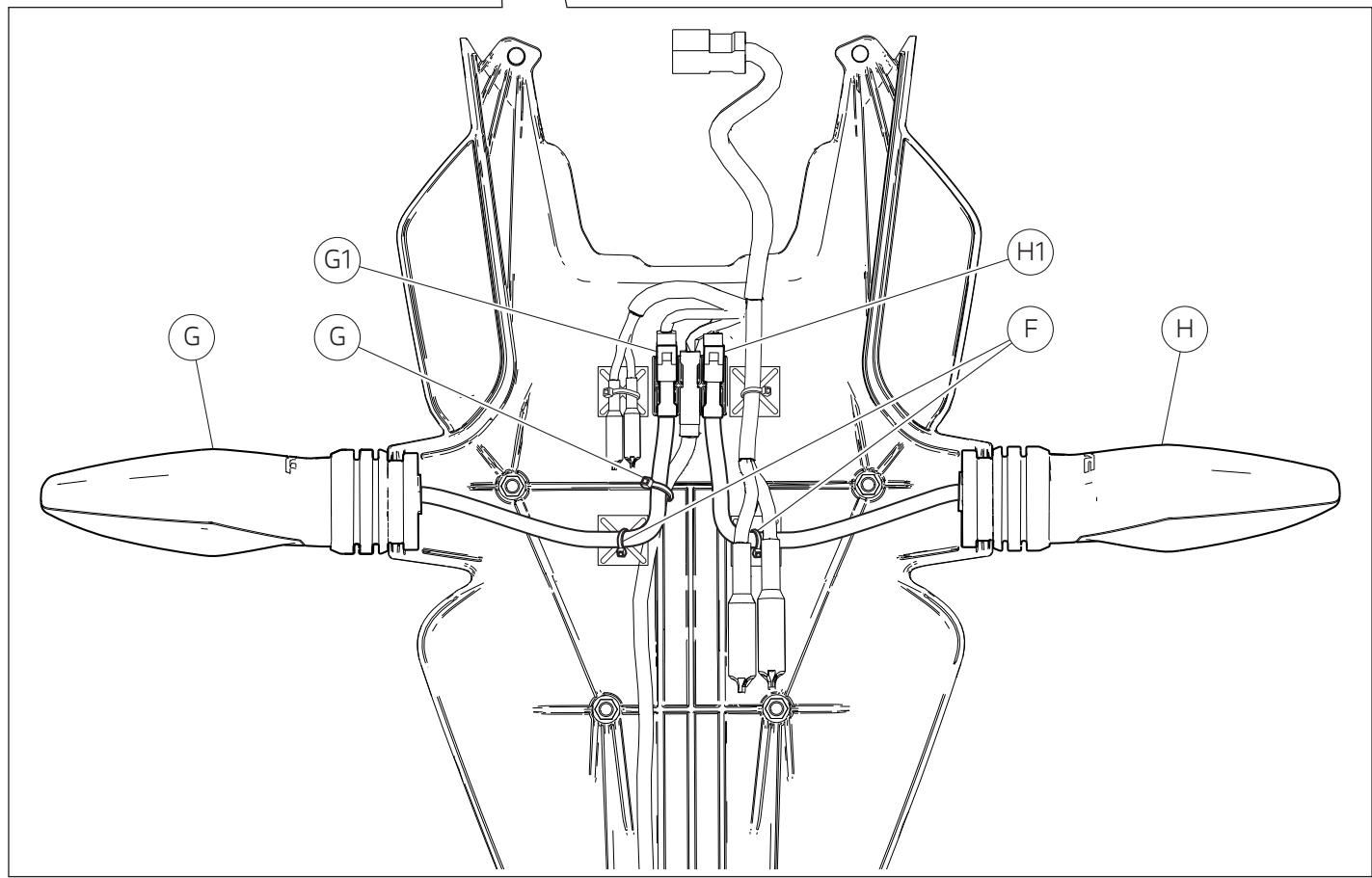
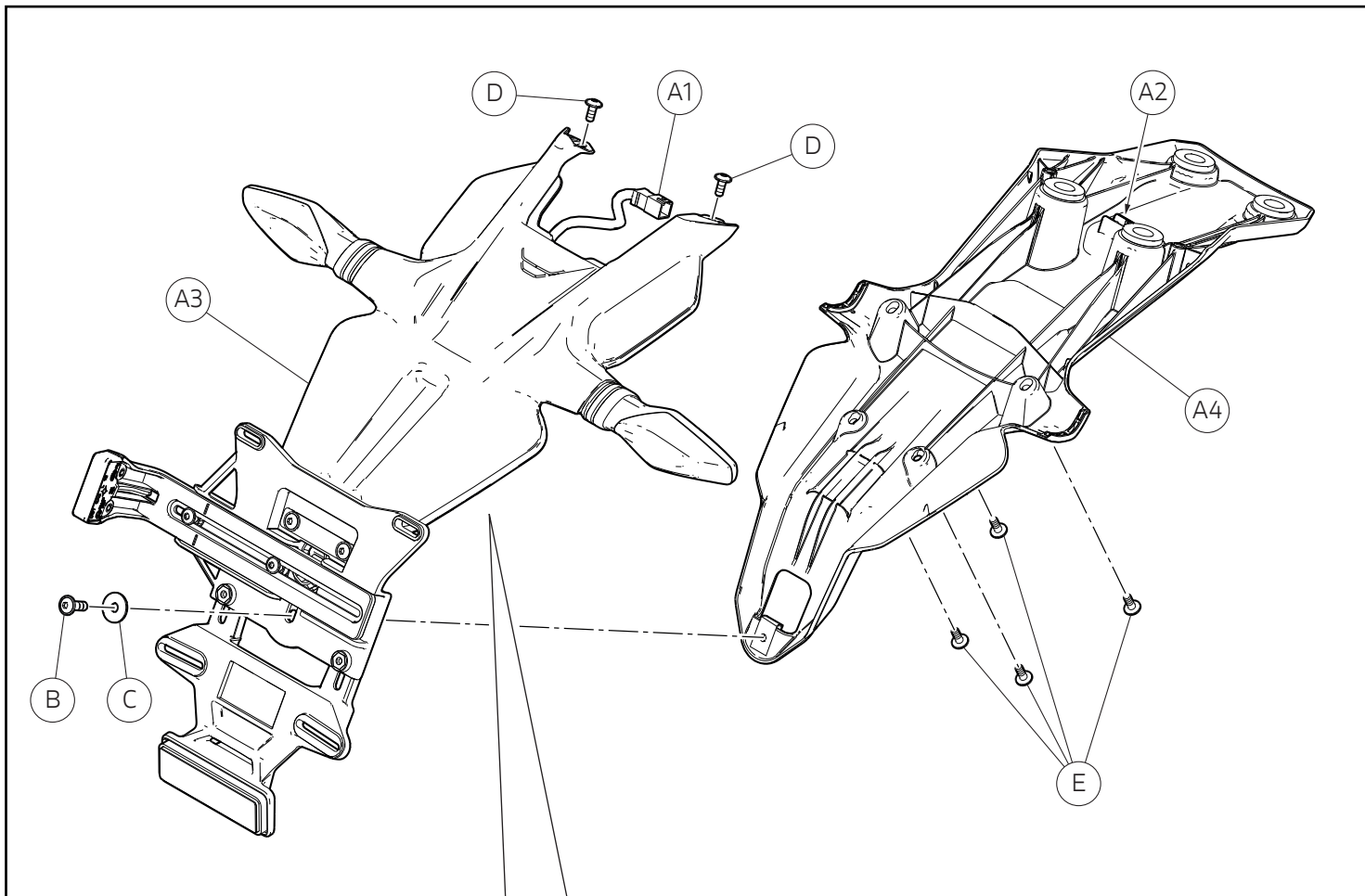


### Attenzione

Il motore e le parti del sistema di scarico diventano molto calde con l'uso della motocicletta, e rimangono calde ancora per lungo tempo dopo aver fatto funzionare il motore. Per manipolare queste parti usare dei guanti anticalore, o attendere che si siano ben raffreddate.

## Smontaggio gruppo portatarga

- Per la procedura di smontaggio del gruppo portatarga (A) fare riferimento a quanto riportato sul manuale officina alla sezione "Smontaggio portatarga".

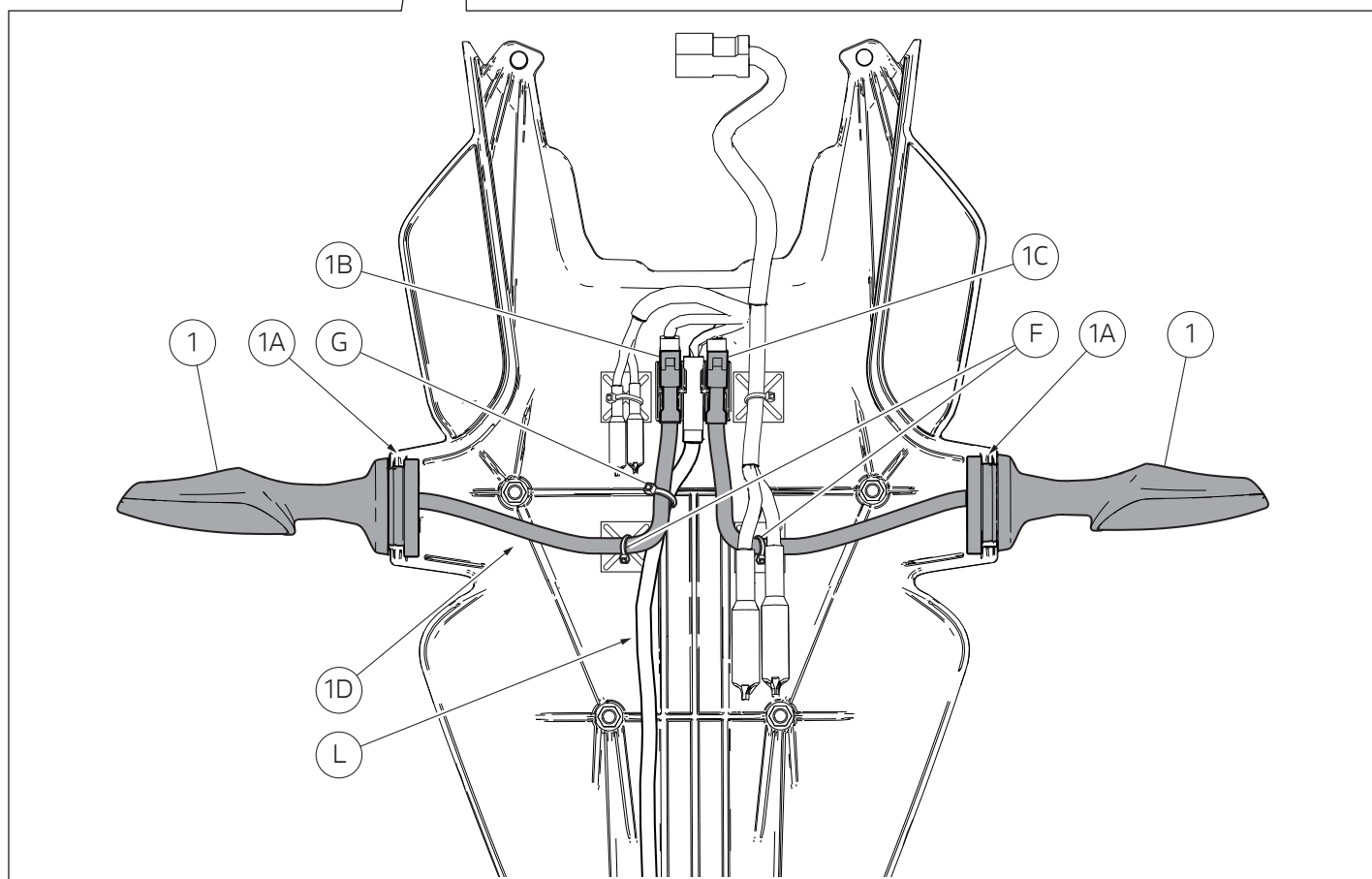
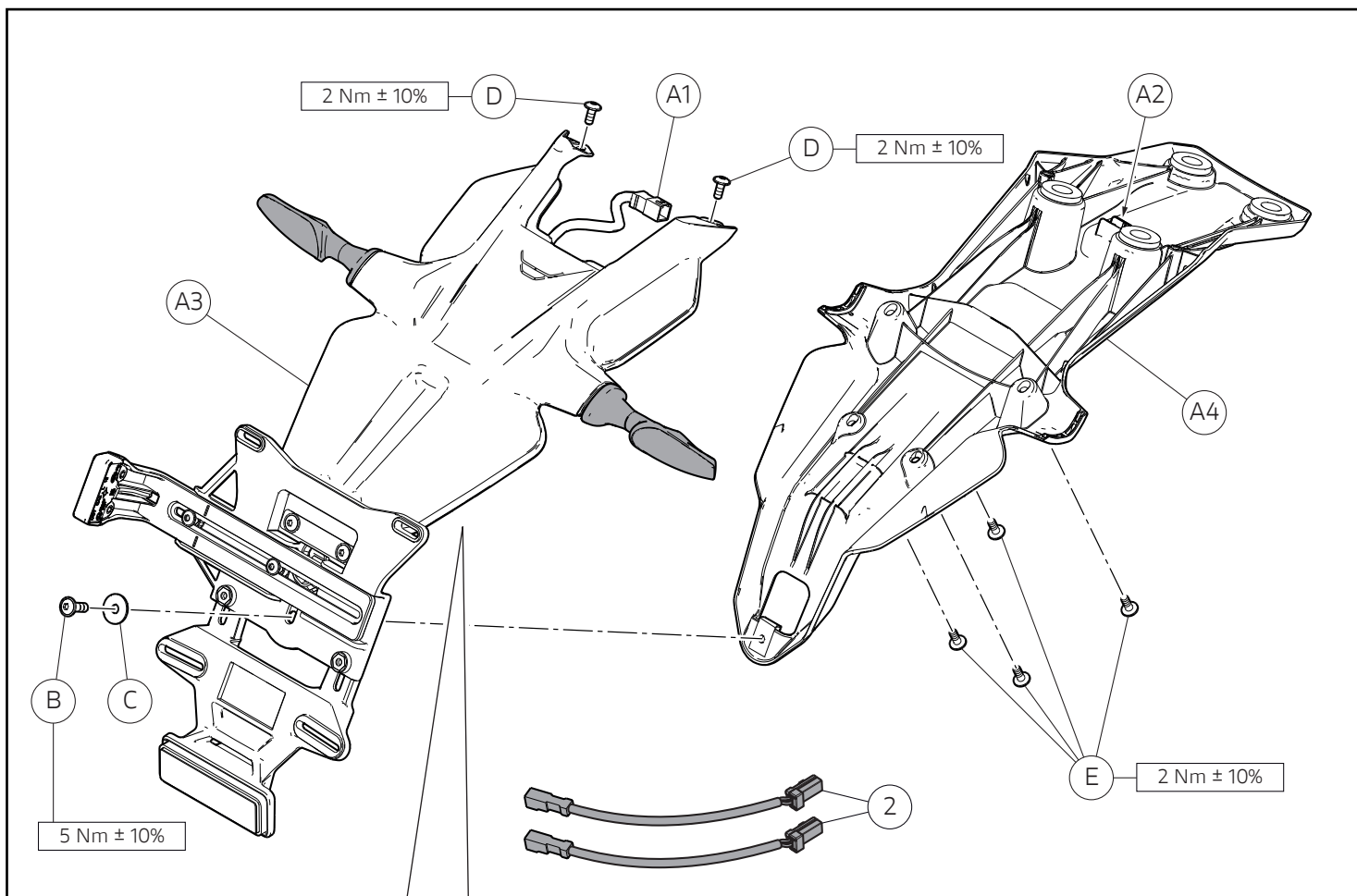


## Smontaggio cover superiore

- Svitare la vite (B) con rondella (C).
- Svitare le n.2 viti (D).
- Rimuovere il connettore del cablaggio portatarga (A1) dalle alette (A2).
- Svitare le n.4 viti (E) e rimuovere la cover superiore (A3) dal portatarga inferiore (A4).

## Smontaggio indicatori di direzione

- Rimuovere le n.2 fascette a strappo (F) e la fascetta (G).
- Scollegare i connettori dei cablaggi indicatore sinistro (H1) e destro (G1).
- Rimuovere l'indicatore sinistro (H) e destro (G).



## Montaggio componenti set



### Importante

Verificare, prima del montaggio, che tutti i componenti risultino puliti e in perfetto stato. Adottare tutte le precauzioni necessarie per evitare di danneggiare qualsiasi parte nella quale ci si trova ad operare.

## Montaggio indicatori di direzione



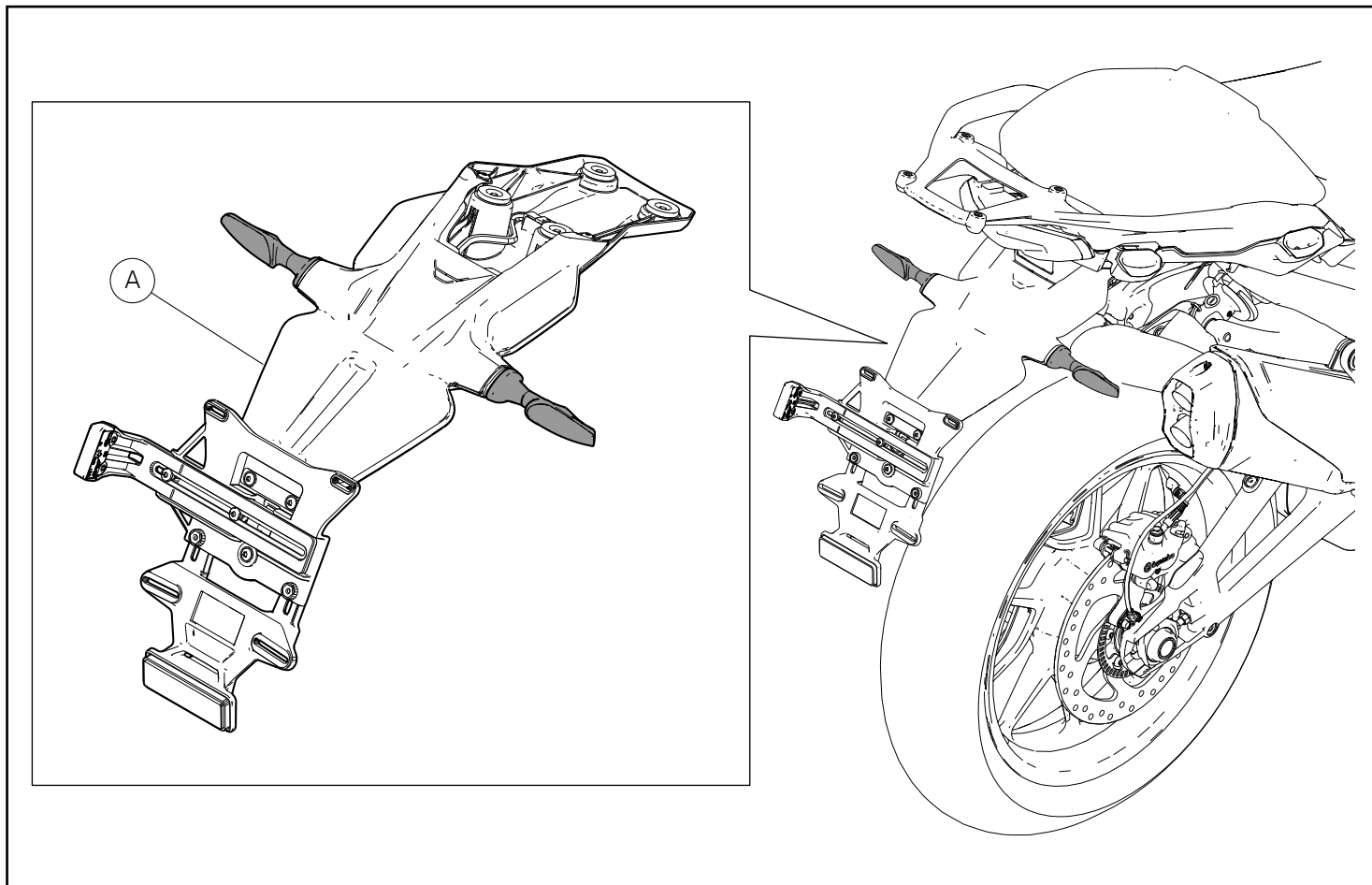
### Attenzione

Nel set sono incluse n.2 briglie (2) da utilizzare nel caso in cui i connettori degli indicatori di direzione (1) non siano compatibili con quelli presenti sul motoveicolo.

- Posizionare i n.2 indicatori di direzione (1) sul supporto targa superiore (A3), inserendo correttamente le gole (1A) nelle relative sedi.
- Fascettare i cavi frecce posteriori alle n. 2 clips adesive utilizzando n.2 fascette a strappo piccole (F), come mostrato in figura.
- Collegare i connettori (1B) e (1C) alle relative prese del cablaggio posteriore.
- Posizionare i connettori dei cavi frecce posteriori (1B) e (1C) nei relativi alloggiamenti del supporto targa superiore (A3), orientandoli come mostrato in figura.
- Fascettare tra loro il cavo luce targa (L) ed il cavo freccia posteriore destra (1D) utilizzando una fascetta a strappo piccola (G).
- Accertarsi che il cavo luce targa (L) sia posizionato esternamente rispetto alla nerva del supporto targa superiore (A3), come mostrato in figura.

## Rimontaggio cover superiore

- Accoppiare il supporto targa inferiore (A4) al supporto targa superiore (A3), prestando attenzione a non schiacciare il cavo luce targa (L).
- Fissare il supporto targa inferiore (A4) al supporto targa superiore (A3) impuntando le n.4 viti (E) nelle posizioni indicate.
- Serrare le n.4 viti (E) alla coppia indicata.
- Sul lato superiore del supporto targa superiore (A3), impuntare le n.2 viti (D) nelle posizioni indicate.
- Serrare le n.2 viti (D) alla coppia indicata.
- Posizionare il connettore del cablaggio portatarga (A1) tra le alette (A2) del supporto targa inferiore (A4).
- Inserire la rosetta (C) sulla vite (B).
- Impuntare la vite (B) nella posizione indicata.
- Serrare la vite (B) alla coppia indicata.



### Rimontaggio gruppo portatarga

- Per la procedura di rimontaggio del gruppo portatarga (A) fare riferimento a quanto riportato sul manuale officina alla sezione "Rimontaggio portatarga".



# レース専用部品 ご注文書

## ご注文商品

1	P/N	商品名
2	P/N	商品名
3	P/N	商品名
4	P/N	商品名
5	P/N	商品名

## お客様ご記入欄

私は上記レース専用部品を下記車両に装着し、サーキット走行のみに利用し、一般公道には利用しません。

車台番号 ZDM	モデル名
お客様署名	ご注文日

## ドウカティ正規ネットワーク店記入欄

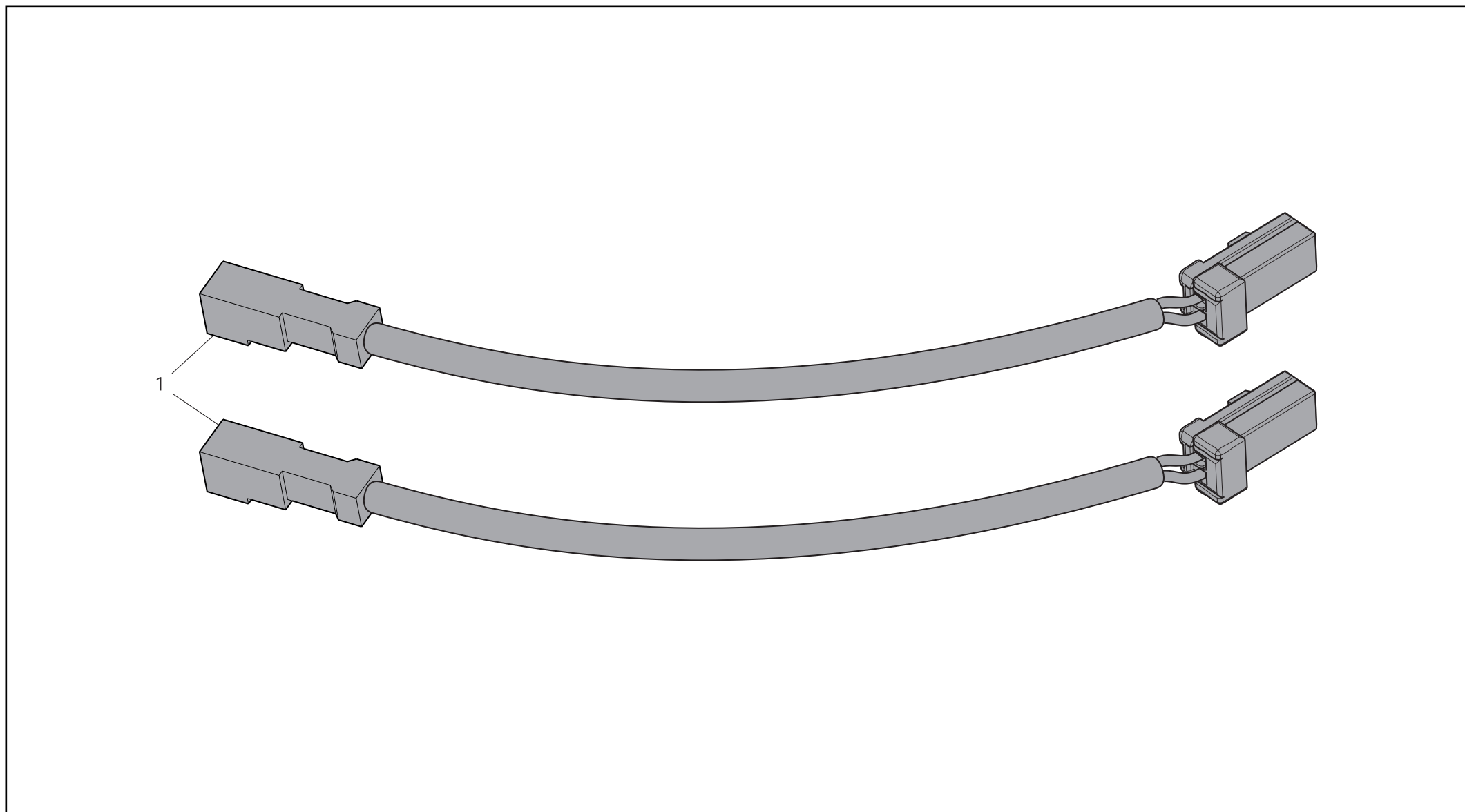
お客様に上記レース専用部品を販売し、レース専用部品のご利用方法を説明いたしました。

販売店署名	販売日	年	月	日
-------	-----	---	---	---

販売店様へお願い

- 上記ご記入の上、弊社アフターセールス部までFAXしてください。FAX : 03 - 6692 - 1317
- 取り付け車両 1台に 1枚でご使用ください。

Coppia di indicatori di direzione a led dinamici posteriori / Pair of rear dynamic LED turn indicators / Paire de clignotants à LED dynamiques arrière / Paar dynamische hintere LED-Blinker / Par de indicadores de dirección de led dinámicos traseros / 成対后側动态LED转向灯 / Par de indicadores de dirección de led dinámicos traseros / ダイナミック点灯LEDリアターンインジケータースセット - 96680971BA



Pos.	Cod.	Denominazione	Name	Dénomination	Bezeichnung	Denominação	名称	Denominación	名称	Q.ty
1	5101L041A	Cablaggio prolunga	Wiring extension	Câblage rallonge	Verlängerungskabel	Cablagem da extensão	延长线束	Cableado prolongación	延長ケーブル	2