

Sella alta riscaldata passeggero - 96881161AA

Sella bassa riscaldata passeggero - 96881371AA



In ottica di sostenibilità, Ducati consiglia di visualizzare questa istruzione su supporto digitale. Qualora risultasse necessario stampare l'istruzione procedere con i seguenti steps: 1) Effettuare il download dell'istruzione. 2) Aprire il file PDF con un software adeguato. 3) Selezionare la lingua. 4) Stampare.

Simbologia

Per una lettura rapida e razionale sono stati impiegati simboli che evidenziano situazioni di massima attenzione, consigli pratici o semplici informazioni. Prestare molta attenzione al significato dei simboli, in quanto la loro funzione è quella di non dovere ripetere concetti tecnici o avvertenze di sicurezza. Sono da considerare, quindi, dei veri e propri "promemoria". Consultare questa pagina ogni volta che sorgeranno dubbi sul loro significato.



Attenzione

La non osservanza delle istruzioni riportate può creare una situazione di pericolo e causare gravi lesioni personali e anche la morte.



Importante

Indica la possibilità di arrecare danno al veicolo e/o ai suoi componenti se le istruzioni riportate non vengono eseguite.



Note

Fornisce utili informazioni sull'operazione in corso.

Riferimenti

	Veicolo
+ rif. alfabetico (Es. A)	Componenti OEM
+ rif. numerico (Es. 1)	Componenti set Performance

Tutte le indicazioni destro o sinistro si riferiscono al senso di marcia del motociclo.

Avvertenze generali



Attenzione

Le operazioni riportate nelle pagine seguenti devono essere eseguite da un tecnico specializzato o da un'officina autorizzata Ducati.



Attenzione

Le operazioni riportate nelle pagine seguenti se non eseguite a regola d'arte possono pregiudicare la sicurezza del pilota.



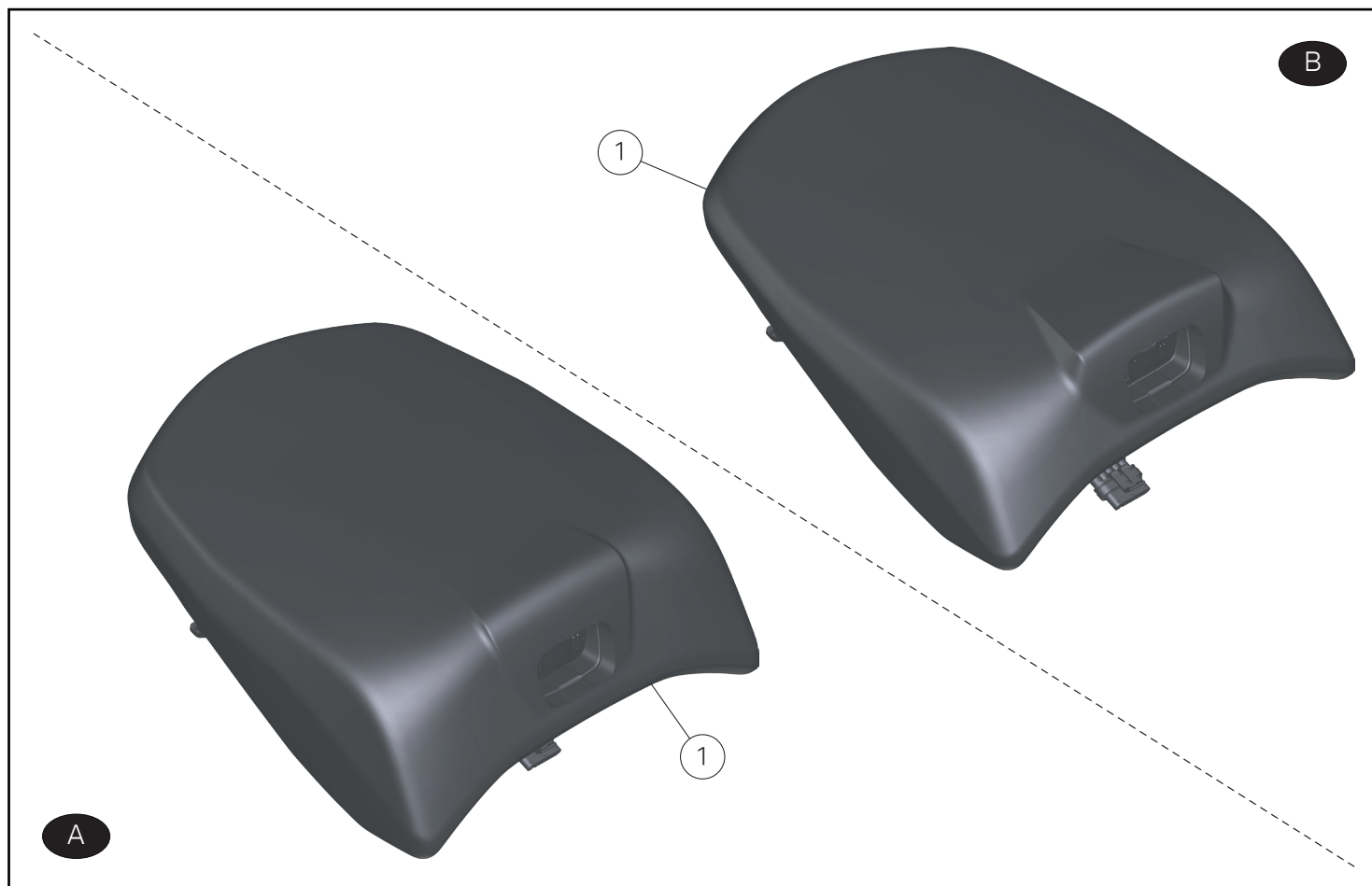
Note

Documentazione necessaria per eseguire il montaggio del Set è il Manuale Officina, relativo al modello di moto in vostro possesso.



Note

Nel caso fosse necessaria la sostituzione di un componente del set consultare la tavola ricambi allegata.



Importante

I componenti del Set possono essere soggetti ad aggiornamenti; consultare il DCS (Dealer Communication System) per avere informazioni sempre aggiornate.

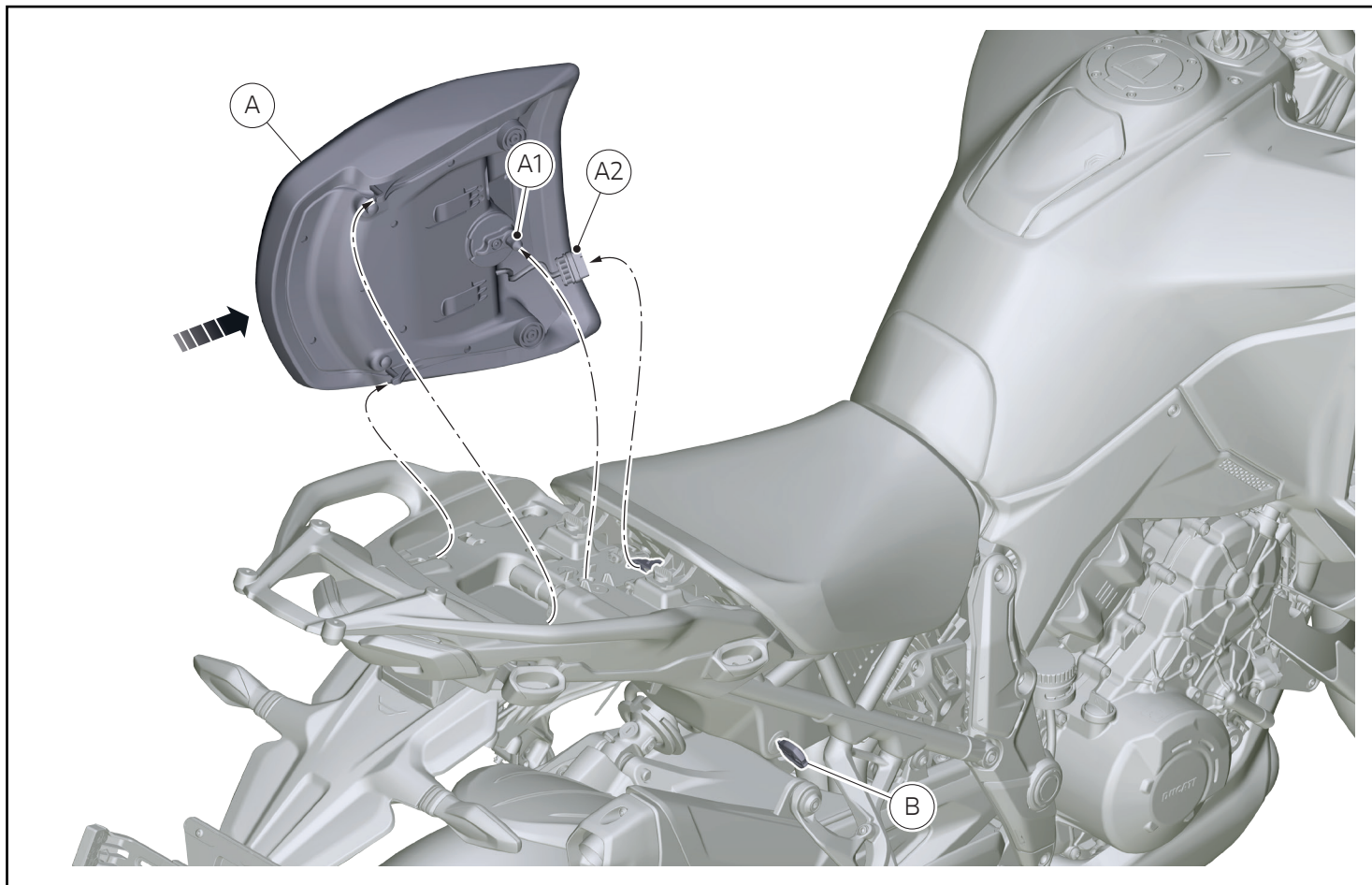
Attenzione

Prima di procedere con l'installazione dell'accessorio, verificare la completezza del set e la conformità di ogni singolo componente.

A = Sella alta riscaldata passeggero.

B = Sella bassa riscaldata passeggero.

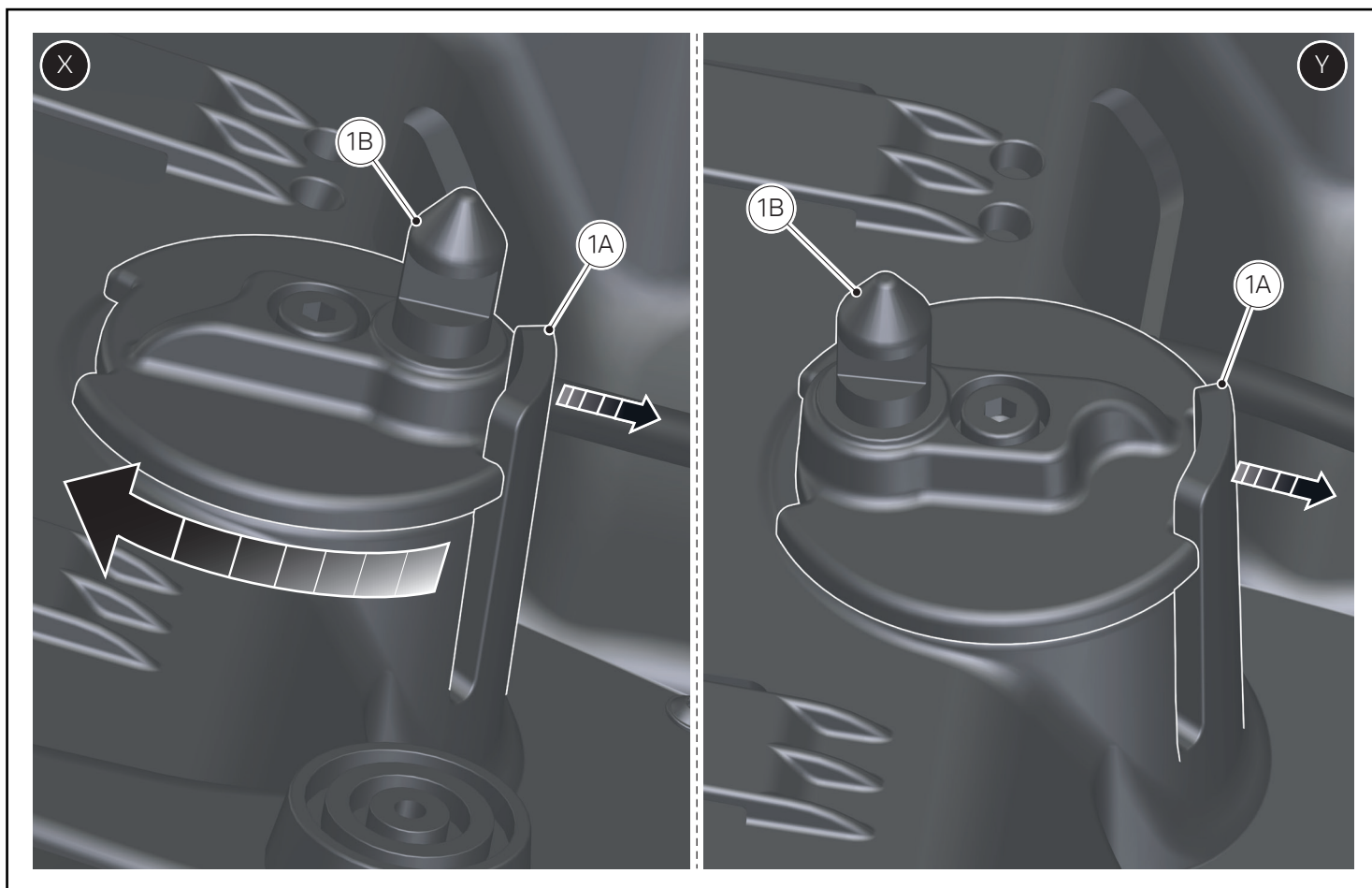
Pos.	Cod.	Denominazione	Q.tà
1	96881161AA	Sella alta riscaldata passeggero	1
2	96881371AA	Sella bassa riscaldata passeggero	1



Smontaggio componenti originali

Smontaggio sella passeggero

- Inserire la chiave (B) nella serratura e ruotarla in senso orario fino a sentire lo scatto del gancio (A1).
- Muovere leggermente la sella (A) in avanti e sollevarla quanto basta per scollegare il connettore (A2).
- Rimuovere la sella (A).



Montaggio componenti set

● Importante

Verificare, prima del montaggio, che tutti i componenti risultino puliti e in perfetto stato. Adottare tutte le precauzioni necessarie per evitare di danneggiare qualsiasi parte nella quale ci si trova ad operare.

👁 Note

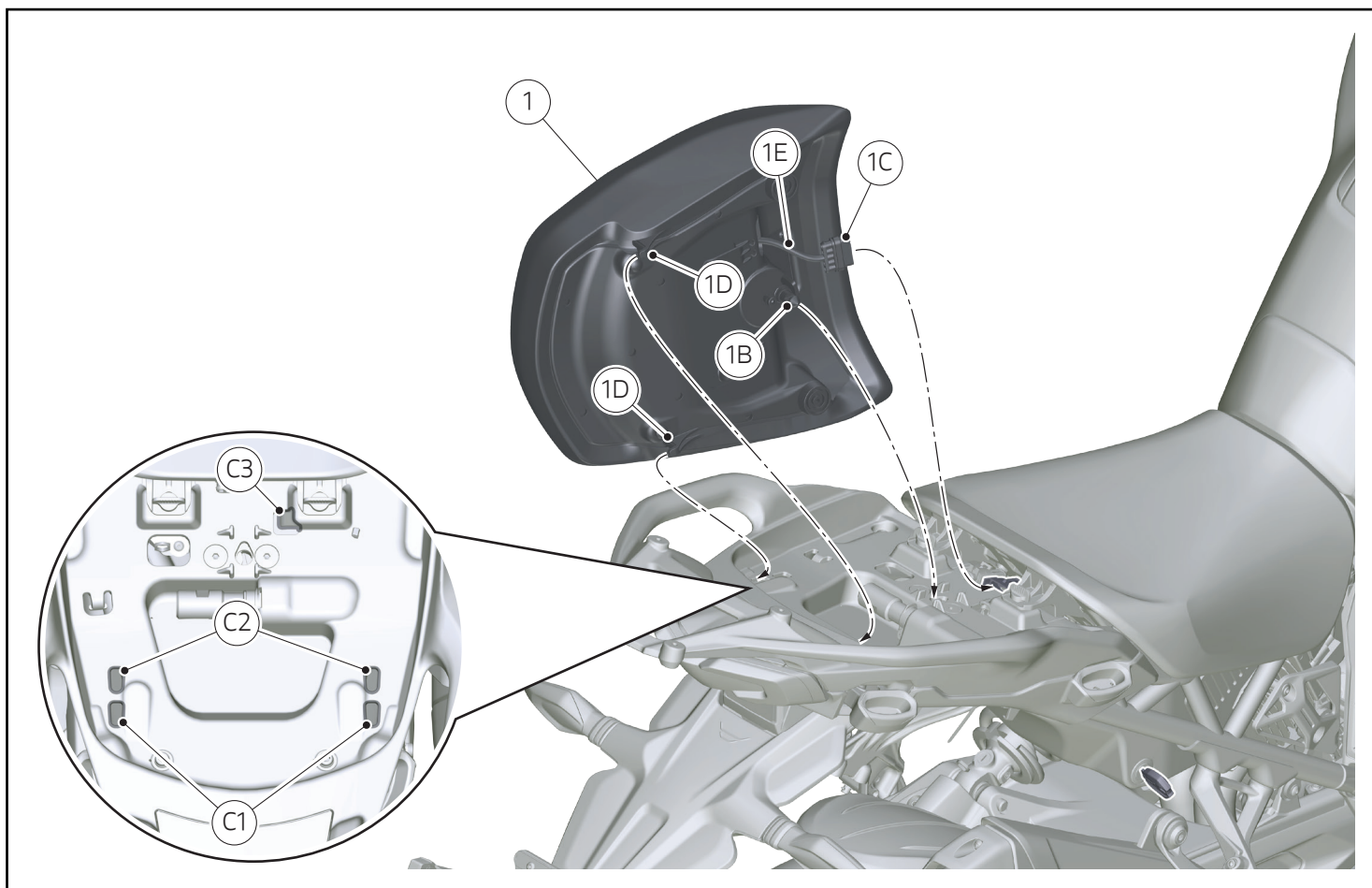
La procedura di montaggio della Sella alta riscaldata passeggero e della Sella bassa riscaldata passeggero è uguale, pertanto viene utilizzata come esempio la procedura di montaggio per Sella alta riscaldata passeggero.

Montaggio sella alta riscaldata passeggero

👁 Note

La sella passeggero è regolabile in senso longitudinale.

- Scostare leggermente il fermo (1A) nella direzione indicata (verso l'anteriore della sella) e disimpegnare il perno della sella passeggero (1B) ruotandolo in funzione della posizione desiderata.
- Configurazione sella alta nell'immagine (X).
- Configurazione sella bassa nell'immagine (Y).



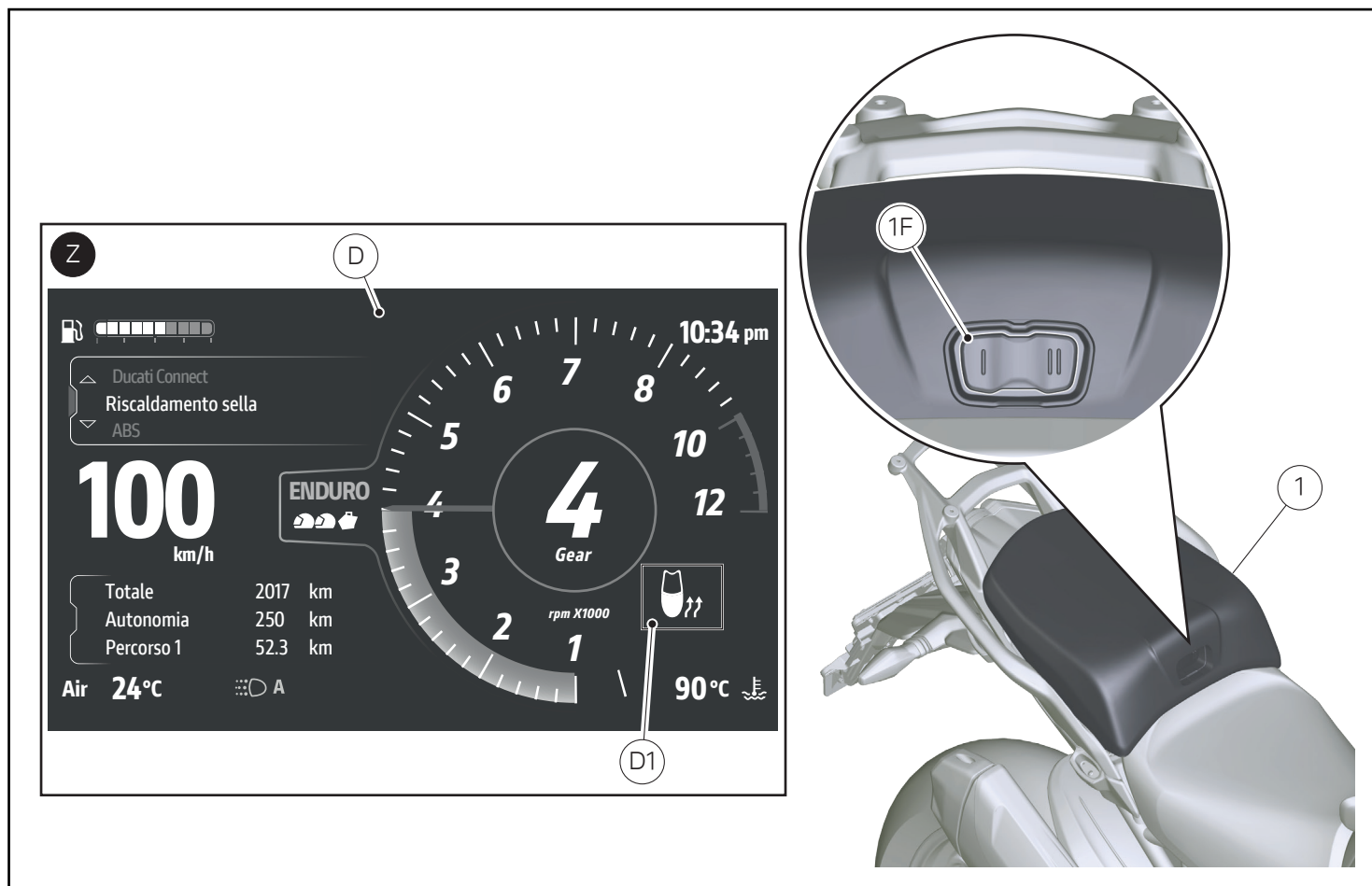
- Applicare del grasso SHELL Retinax HD2 al perno (1B).



Note

Posizionare le staffe (1D) nelle sedi del maniglione passeggero a seconda della configurazione voluta.

- Sella in posizione alta le staffe (1D) nelle sedi anteriori (C1).
- Sella in posizione bassa le staffe (1D) nelle sedi posteriori (C2).
- Far scorrere il cavo (1E) sella passeggero riscaldata (1) al di sotto del gancio (C3) del maniglione passeggero.
- Collegare il connettore (1C).
- Premere in corrispondenza del perno (1B) sino ad udire il "clic" di aggancio al chiavistello.



Attivazione\disattivazione sella passeggero riscaldata

- Collegare lo strumento di diagnosi al connettore acquisizione dati presente sul motoveicolo.
- Avviare il software di diagnosi sul PC.
- Recarsi nella sezione "Autodiagnosi" della centralina BBS e nella pagina "Regolazioni" è disponibile la funzione "Abilitazione/Disabilitazione riscaldamento sella" come visibile nell'immagine (Z).
- Per attivare ed impostare il riscaldamento della sella passeggero (1), occorre agire sull'interruttore (1F) posto sulla la sella passeggero (1).



Note

L'interruttore (1F) ha 3 posizioni:

- Posizione centrale per impostare il livello su "OFF";
- Posizione "I" per impostare il livello su "BASSO";
- Posizione su "II" per impostare il livello su "ALTO".



Note

Per ogni livello è associata una rispettiva icona (D1) della sella riscaldata, visibile sul cruscotto (D). L'effettiva accensione (riscaldamento) della sella riscaldata (1), avviene solamente a motore acceso e quando sono stati raggiunti e mantenuti un certo numero di giri motore.

レース専用部品 ご注文書

ご注文商品

1	P/N	商品名
2	P/N	商品名
3	P/N	商品名
4	P/N	商品名
5	P/N	商品名

お客様ご記入欄

私は上記レース専用部品を下記車両に装着し、サーキット走行のみに利用し、一般公道には利用しません。

車台番号 ZDM	モデル名
お客様署名	ご注文日

ドウカティ正規ネットワーク店記入欄

お客様に上記レース専用部品を販売し、レース専用部品のご利用方法を説明いたしました。

販売店署名	販売日	年	月	日
-------	-----	---	---	---

販売店様へお願い

- 上記ご記入の上、弊社アフターセールス部までFAXしてください。FAX : 03 - 6692 - 1317
- 取り付け車両 1台に 1枚でご使用ください。